

ZPRÁVA O UPLATŇOVÁNÍ ÚZEMNÍHO PLÁNU TICHÁ v období 2014–2018



Městský úřad Frenštát pod Radhoštěm, odbor výstavby a územního plánování (dále jen „pořizovatel“), jako úřad územního plánování příslušný podle § 6 odst. 1 zákona č. 183/2006 Sb., o územním plánování a stavebním řádu (stavební zákon), ve znění pozdějších předpisů (dále jen „stavební zákon“), doručuje veřejnou vyhláškou návrh zprávy o uplatňování Územního plánu Tichá v období 2014–2018 podle § 55 odst. 1 stavebního zákona a § 15 vyhlášky č. 500/2006 Sb., o územně analytických podkladech, územně plánovací dokumentaci a způsobu evidence územně plánovací činnosti, ve znění pozdějších předpisů (dále jen „vyhláška“).

Každý může u pořizovatele uplatnit připomínky do 15 dnů od doručení této vyhlášky (do 30 dnů ode dne vyvěšení na úřední desce pořizovatele).

Do návrhu zprávy o uplatňování lze nahlédnout také u pořizovatele, na Obecním úřadě Tichá a na elektronických úředních deskách Městského úřadu Frenštát pod Radhoštěm a Obecního úřadu Tichá.

Obsah	str.
A. Vyhodnocení uplatňování územního plánu včetně vyhodnocení změn podmínek na základě kterých byl územní plán vydán (§ 5 odst. 6 stavebního zákona), a vyhodnocení případných nepředpokládaných negativních dopadů na udržitelný rozvoj území	1
A.1 Uplatňování územního plánu	1
A.2 Vyhodnocení změn podmínek	2
A.3 Vyhodnocení případných nepředpokládaných negativních dopadů na udržitelný rozvoj území	9
B. Problémy k řešení v územním plánu vyplývající z územně analytických podkladů	10
C. Vyhodnocení souladu územního plánu s politikou územního rozvoje a s územně plánovací dokumentací vydanou krajem	13
C.1 Soulad s Politikou územního rozvoje ČR, ve znění Aktualizace č. 1	13
C.2 Soulad se Zásadami územního rozvoje Moravskoslezského kraje	18
D. Vyhodnocení potřeby vymezení nových zastavitelných ploch podle § 55 odst. 4 stavebního zákona	29
D.1 Využívání zastavitelných ploch vymezených Územním plánem Tichá	29
D.2 Vývoj počtu obyvatel v obci Tichá	30
D.3 Výstavba bytů v obci Tichá	30
E. Pokyny pro zpracování návrhu změny územního plánu v rozsahu zadání	31
F. Požadavky a podmínky pro vyhodnocení vlivů návrhu změny územního plánu na udržitelný rozvoj území (§ 19 odst. 2 stavebního zákona), pokud je požadováno vyhodnocení vlivů na životní prostředí nebo nelze vyloučit významný negativní vliv na evropsky významnou lokalitu nebo ptačí oblast	31
G. Požadavky na zpracování variant řešení návrhu změny územního plánu, je-li zpracování variant vyžadováno	32
H. Návrh na pořízení nového územního plánu, pokud ze skutečností uvedených pod písmeny a) až d) vyplývá potřeba změny, která podstatně ovlivňuje koncepci územního plánu	32
I. Požadavky na eliminaci, minimalizaci nebo kompenzaci negativních dopadů na udržitelný rozvoj území, pokud byly ve vyhodnocení uplatňování územního plánu zjištěny	32
J. Návrhy na aktualizaci zásad územního rozvoje	32

A. Vyhodnocení uplatňování územního plánu včetně vyhodnocení změn podmínek na základě kterých byl územní plán vydán (§ 5 odst. 6 stavebního zákona), a vyhodnocení případných nepředpokládaných negativních dopadů na udržitelný rozvoj území

Územní plán Tichá je zpracován dle stavebního zákona (zákon č. 183/2006 Sb., o územním plánování a stavebním řádu, ve znění pozdějších předpisů k roku 2009) a v souladu s požadavky vyhlášky č. 500/2006 Sb., o územně analytických podkladech, územně plánovací dokumentaci a způsobu evidence územně plánovací činnosti, ve znění pozdějších předpisů, k roku 2009 a vyhlášky č. 501/2006 Sb., o obecných požadavcích na využívání území, ve znění pozdějších předpisů, k roku 2009.

Územní plán Tichá byl vydán Zastupitelstvem obce Tichá formou Opatření obecné povahy dne 22. 2. 2010 usnesením č. 16/2010. Opatření obecné povahy nabylo účinnosti dne 10. 3. 2010.

Územní plán Tichá je neustále k dispozici na webových stránkách města Frenštát pod Radhoštěm (www.mufrenstat.cz).

V současné době je pořizována Změna č. 1 Územního plánu Tichá, kterou je uveden Územní plán Tichá do souladu se Zásadami územního rozvoje Moravskoslezského kraje, které byly vydány Zastupitelstvem Moravskoslezského kraje dne 22. 12. 2010 usnesením č. 16/1426, vzhledem k tomu, že Územní plán Tichá byl zpracován v době platnosti nadřazené dokumentace – ÚPN VÚC Beskydy.

Dále je vyhodnocen soulad s Politikou územního rozvoje ČR, ve znění Aktualizace č. 1, která byla schválena usnesením vlády České republiky ze dne 15. dubna 2015 č. 276.

Zpráva o uplatňování Územního plánu Tichá, za období 2010–2014, jejíž součástí bylo zadání pro Změnu č. 1 Územního plánu Tichá, byla schválena usnesením Zastupitelstva obce Tichá dne 9. 9. 2015.

Pořizovatel ve spolupráci s určeným zastupitelem vyhodnotil stav Územního plánu Tichá a pořizované Změny č. 1 Územního plánu Tichá s těmito výsledky:

A.1 Uplatňování územního plánu

Zkušenosti s rozhodováním podle územního plánu jsou dobré, územní plán je přehledný a srozumitelný. Objevují se pouze drobné nedostatky ve výkladu některých pojmů, které buď nejsou jasně definované, nebo jejich výklad schází. Tyto nedostatky se projevily až při používání územního plánu. Při tvorbě územního plánu nebylo možné podchytit veškeré konkrétní situace, které nastaly v praxi stavebního zákona.

Tyto nedostatky jsou odstraněny v rámci zpracování Změny č. 1 Územního plánu Tichá.

Při umisťování nové zástavby je respektována urbanistická koncepce, koncepce uspořádání krajiny a koncepce veřejné infrastruktury.

Při pořizování Změny č. 1 Územního plánu Tichá bylo zjištěno, že plošně rozsáhlejší zastavitelné plochy pro výstavbu bytů jsou převážně hůře využitelné s ohledem na majetkoprávní vztahy v plochách (plochy zahrnují zpravidla pozemky více vlastníků) a s ohledem na větší náklady na vybudování dopravní a technické infrastruktury nebo napojení na dopravní a technickou infrastrukturu. Plochy nejsou nabízeny k prodeji, ani nejsou využity pro výstavbu vlastníky pozemků.

Na základě těchto důvodů došlo k prověření a vyhodnocení potřeby jednotlivých zastavitelných

ploch pořizovanou Změnou č. 1 Územního plánu Tichá. Část zastavitelných ploch byla vyřazena, část zastavitelných ploch byla přeřazena do ploch územních rezerv – viz text dále.

A.2 Vyhodnocení změn podmínek

Od vydání Územního plánu Tichá 22. 2. 2010 došlo ke změně podmínek:

- Byly vydány Zastupitelstvem Moravskoslezského kraje dne 22. 12. 2010 usnesením č. 16/1426 Zásady územního rozvoje Moravskoslezského kraje. Územní plán Tichá byl zpracován v době platnosti nadřazené dokumentace – ÚPN VÚC Beskydy.
- Usnesením vlády České republiky ze dne 15. dubna 2015 č. 276 byla schválena Politika územního rozvoje ČR, ve znění Aktualizace č. 1.
- Došlo ke změně některých zákonů souvisejících s územně plánovací činností:
 - novele zákona č. 183/2006 Sb., o územním plánování a stavebním řádu (stavebního zákona) ve znění pozdějších předpisů, zákonem č. 225/2017 Sb., který nabyl účinnosti 1. 1. 2018;
 - změně vyhlášky č. 500/2006 Sb., o územně analytických podkladech, územně plánovací činnosti a způsobu evidence územně plánovací činnosti, ve znění vyhlášky č. 458/2012 Sb., vyhláškou č. 13/2018 Sb., rozeslanou dne 29. 1. 2018;
 - změně zákona č. 334/1992 Sb., o ochraně zemědělského půdního fondu novelou č. 41/2015 Sb., kterou se je věnována velká pozornost plošné ochraně zemědělské půdy ve vazbě na podmínky odnětí ze zemědělské půdy.
- V roce 2016 byly aktualizovány Územně analytické podklady SO ORP Frenštát pod Radhoštěm včetně stanovených záplavových území vodních toků Lubiny a Tichávky. Změnil se také stav technické infrastruktury.
- V roce 2017 byly aktualizovány Územně analytické podklady Moravskoslezského kraje.
- Byl vydán Územním plán Kunčice pod Ondřejníkem (sousední obce), který nabyl účinnosti dne 8. 6. 2017.
- Hranice zastavěného území byla vymezena k 1. 7. 2009. Od této doby došlo ke stavebnímu rozvoji na základě kterého byla Změnou č. 1 upravena hranice zastavěného území.
- Mapa THM-V 1 : 2 000, nad kterou byl zpracován Územním plán Tichá, byla platná do 29. 11. 2017. Změnou č. 1 byla provedena nová digitalizace Územního plánu Tichá a jeho Změny č. 1 nad digitalizovanou katastrální mapou 1 : 1 000 platnou od 29. 11. 2017. Nutnost sladění platného územního plánu s digitalizovaným mapovým podkladem vyplývá z § 5 odst. 6 zákona č. 183/2006 Sb., stavebního zákona, ve znění pozdějších předpisů, a z Metodického sdělení Ministerstva pro místní rozvoj. Nová digitalizace je nutná v případě, že posunutí parcelních hranic je v míře zaznamenatelné v měřítku zpracování územního plánu pouhým okem. Jde tedy o změnu podmínek na základě kterých byla územně plánovací dokumentace pořizena. Zejména je novou digitalizací řešen problém u ploch a jevů obsažených v územním plánu, kdy hranice pozemku (parcely) byla určující při jejich vymezení. Digitalizací nad aktuálním mapovým podkladem mohlo dojít k tomu, že některé plochy či koridory nově jsou nebo naopak nejsou dotčeny určitým limitem v území, případně se mění rozsah omezujících podmínek.
- Ve vazbě na digitalizovanou katastrální mapu a realizovanou zástavbu byla nově vymezena hranice zastavěného území podle § 52 stavebního zákona. Současně byly prověřeny výměry zastavitelných ploch vymezených ÚP Tichá a zpřesněny v případě odchylek ve výměrách. Zpřesněny byly i výměry zastavitelných ploch vymezených Změnou č. 1.

- V dále uvedené tabulce jsou uvedeny upravené výměry zastavitelných ploch; plochy, které byly z územního plánu vyřazeny; plochy, které byly přeřazeny do ploch územních rezerv a plochy, u kterých dochází ke změnám ve způsobu využití.

Pořizovanou Změnou č. 1 Územního plánu Tichá jsou výše uvedené změny podmínek podchyceny včetně vazby na vydaný Územní plán Kunčice pod Ondřejníkem.

**Tabulka zastavitelných ploch ÚP Tichá
aktualizace k 1. 2. 2018, digitalizace nad digitalizovanou katastrální mapou (DKM)
platnou od 29. 11. 2017**

Plocha číslo	Plocha – způsob využití	Stav využití	Výměra dle ÚP Tichá	Výměra v ha dle DKM	Zastavěno/ vyřazeno Změnou č. 1 v ha	Zůstává k zastavení v ha
Z1	plocha smíšená obytná (SO)		0,54	0,54	0,00	0,54
Z2	plocha smíšená obytná (SO)	část zastav., část proluka	0,51	0,51	0,51	0,00
Z3	plocha smíšená obytná (SO)	část zastav., část proluka	0,15	0,15	0,15	0,00
Z4	plocha zemědělská – zahrada (ZZ)		0,93	0,93	0,00	0,93
Z5	plocha smíšená obytná (SO)	zastavěna	1,33	1,33	1,33	0,00
Z7	plocha zemědělská – zahrada (ZZ)	změna způsobu využití na plochu SO (1/Z1)	0,26	0,26	0,26	0,00
Z8	plocha smíšená obytná (SO)		0,23	0,23	0,00	0,23
Z9	plocha zemědělská – zahrada (ZZ)		0,87	0,87	0,00	0,87
Z10	plocha zemědělská – zahrada (ZZ)		1,18	1,18	0,00	1,18
Z11	plocha smíšená obytná (SO)		1,62	1,62	0,00	1,62
Z12	plocha smíšená obytná (SO)	vyřazena Změnou č. 1	0,64	0,13	0,13	0,00
Z13	plocha smíšená obytná (SO)		0,48	0,48	0,00	0,48
Z14	plocha smíšená obytná (SO)	zastavěna	0,22	0,22	0,22	0,00
Z15	plocha smíšená obytná (SO)	zastavěna	0,18	0,18	0,18	0,00
Z16	plocha smíšená obytná (SO)	část zastav.	0,30	0,30	0,07	0,23
Z17	plocha občanského vybavení – sportovních zařízení (OS)	vyřazena Změnou č. 1	3,30	3,30	3,30	0,00

Plocha číslo	Plocha – způsob využití	Stav využití	Výměra dle ÚP Tichá	Výměra v ha dle DKM	Zastavěno/ vyřazeno Změnou č. 1 v ha	Zůstává k zastavění v ha
Z18	plocha občanského vybavení – sportovních zařízení (OS)	vyřazena Změnou č. 1	3,17	3,17	3,17	0,00
Z19	plocha smíšená obytná (SO)		0,19	0,19	0,00	0,19
Z20	plocha smíšená obytná (SO)	vyřazena Změnou č. 1	0,64	0,64	0,64	0,00
Z21	plocha smíšená obytná (SO)		0,33	0,33	0,00	0,33
Z22	plocha zemědělská – zahrada (ZZ)		0,64	0,64	0,00	0,64
Z23	plocha smíšená obytná (SO)		1,75	1,75	0,00	1,75
Z24	plocha smíšená obytná (SO)		0,26	0,26	0,00	0,26
Z25	plocha smíšená obytná (SO)		0,29	0,29	0,00	0,29
Z26	plocha smíšená obytná (SO)	část vyřazena Změnou č. 1	0,55	0,55	0,36	0,19
Z27	plocha smíšená obytná (SO)	zastavěna	0,26	0,26	0,26	0,00
Z28	plocha smíšená obytná (SO)	část vyřazena Změnou č. 1	0,99	0,99	0,59	0,40
Z29	plocha smíšená obytná (SO)		0,97	0,97	0,00	0,97
Z30	plocha smíšená obytná (SO)		0,28	0,28	0,00	0,28
Z31	plocha smíšená obytná (SO)		0,35	0,35	0,00	0,35
Z32	plocha smíšená obytná (SO)	zastavěna	0,22	0,22	0,22	0,00
Z33	plocha smíšená obytná (SO)	zastavěna	0,34	0,34	0,34	0,00
Z34	plocha smíšená obytná (SO)	část vyřazena Změnou č. 1	0,45	0,45	0,23	0,22
Z35	plocha smíšená obytná (SO)	zastavěna	0,15	0,15	0,15	0,00
Z36	plocha smíšená obytná (SO)	proluka	0,15	0,15	0,15	0,00
Z37	plocha smíšená obytná (SO)	změna způsobu využití: část na plochu prostranství veřejných 1/PV1, část přiřazena k zastavitelné ploše 1/Z23 komunikací	0,10	0,10	0,10	0,00
Z38	plocha smíšená obytná (SO)		2,85	2,85	0,00	2,85
Z39	plocha výroby a skladování (VS)		1,38	1,38	0,00	1,38

Plocha číslo	Plocha – způsob využití	Stav využití	Výměra dle ÚP Tichá	Výměra v ha dle DKM	Zastavěno/ vyřazeno Změnou č. 1 v ha	Zůstává k zastavění v ha
Z41	plocha občanského vybavení – sportovních zařízení (OS)		1,54	1,54	0,00	1,54
Z42	plocha smíšená obytná (SO)	proluka	0,09	0,09	0,09	0,00
Z43	plocha smíšená obytná (SO)	proluka	0,06	0,06	0,06	0,00
Z44	plocha smíšená obytná (SO)	proluka	0,06	0,06	0,06	0,00
Z45	plocha občanského vybavení – sportovních zařízení (OS)		0,47	0,47	0,47	0,00
Z46	plocha občanského vybavení (OV)		1,38	1,38	0,00	1,38
Z47	plocha smíšená obytná (SO)	část zastav.	0,22	0,22	0,07	0,15
Z48	plocha smíšená obytná (SO)		0,22	0,22	0,00	0,22
Z49	plocha smíšená obytná (SO)		0,26	0,26	0,00	0,26
Z50	plocha smíšená obytná (SO)		0,24	0,24	0,00	0,24
Z51	plocha smíšená obytná (SO)		0,27	0,27	0,00	0,27
Z52	plocha smíšená obytná (SO)		0,67	0,67	0,00	0,67
Z53	plocha smíšená obytná (SO)		0,48	0,48	0,00	0,48
Z54	plocha smíšená obytná (SO)		0,30	0,30	0,00	0,30
Z55	plocha smíšená obytná (SO)		0,55	0,55	0,00	0,55
Z56	plocha smíšená obytná (SO)	zastavěno	0,69	0,69	0,69	0,00
Z57	plocha smíšená obytná (SO)		0,51	0,51	0,00	0,51
Z58	plocha smíšená obytná (SO)		0,69	0,69	0,00	0,69
Z59	plocha smíšená obytná (SO)	část plochy vyřazená Změnou č. 1	0,97	0,97	0,42	0,55
Z60	plocha smíšená obytná (SO)	2,09 ha bylo Změnou č. 1 přeřazeno do ploch územních rezerv označených 1/R1	3,69	3,96	2,09	1,87
Z61	plocha smíšená obytná (SO)		0,77	0,77	0,00	0,77
Z62	plocha smíšená obytná (SO)		0,82	0,82	0,00	0,82

Plocha číslo	Plocha – způsob využití	Stav využití	Výměra dle ÚP Tichá	Výměra v ha dle DKM	Zastavěno/ vyřazeno Změnou č. 1 v ha	Zůstává k zastavění v ha
Z63	plocha smíšená obytná (SO)	změna způsobu využití na plochu zemědělskou – zahrada 1/Z28	0,13	0,13	0,13	0,00
Z64	plocha smíšená obytná (SO)		0,54	0,54	0,00	0,54
Z65	plocha smíšená obytná (SO)		0,26	0,26	0,00	0,26
Z66	plocha smíšená obytná (SO)	přípustná výstavba 1 RD	0,30	0,30	0,00	0,30
Z68	plocha smíšená obytná (SO)	zastavěna	0,06	0,06	0,06	0,00
Z69	plocha zemědělská – zahrada (ZZ)		0,21	0,21	0,00	0,21
Z70	plocha smíšená obytná (SO)	zastavěna	0,33	0,33	0,33	0,00
Z71	plocha smíšená obytná (SO)		0,48	0,48	0,00	0,48
Z72	plocha smíšená obytná (SO)		0,99	0,99	0,00	0,99
Z73	plocha smíšená obytná (SO)	část zastav.	1,16	1,16	0,11	1,05
Z74	plocha smíšená obytná (SO)		0,18	0,18	0,00	0,18
Z75	plocha smíšená obytná (SO)	proluka	0,19	0,19	0,19	0,00
Z76	plocha smíšená obytná (SO)		0,23	0,23	0,00	0,23
Z77	plocha smíšená obytná (SO)		0,39	0,39	0,00	0,39
Z78	plocha smíšená obytná (SO)	Změnou č. 1 se vyřazuje	0,80	0,80	0,80	0,00
Z79	plocha výroby a skladování – elektrárny fotovoltaické (VS-E)	zastavěna	2,20	2,41	2,41	0,00
Z80	plocha smíšená obytná (SO)	zastavěna	0,43	0,43	0,43	0,00
Z81	plocha smíšená obytná (SO)	0,34 ha bylo zastavěno, 1,22 ha bylo Změnou č. 1 přeřazeno do ploch územních rezerv označených 1/R7	2,26	2,18	1,56	0,62
Z82	plocha smíšená obytná (SO)		0,31	0,31	0,00	0,31

Plocha číslo	Plocha – způsob využití	Stav využití	Výměra dle ÚP Tichá	Výměra v ha dle DKM	Zastavěno/ vyřazeno Změnou č. 1 v ha	Zůstává k zastavění v ha
Z83	plocha smíšená obytná (SO)	5,70 ha bylo Změnou č. 1 přeřazeno do ploch územních rezerv označených 1/R2	11,12	11,12	5,70	5,42
Z84	plocha výroby a skladování (VS)	0,11 ha přeřazeno do ploch komunikací označ. 1/Z24	3,31	3,31	0,11	3,20
Z85	plocha výroby a skladování (VS)	3,70 ha bylo Změnou č. 1 přeřazeno do ploch územních rezerv označených 1/R3	3,82	3,70	3,70	0,00
Z86	plocha smíšená obytná (SO)	7,80 ha bylo Změnou č. 1 přeřazeno do ploch územních rezerv označených 1/R5	7,80	7,80	7,80	0,00
Z87	plocha zemědělská – zahrada (ZZ)		0,70	0,70	0,00	0,70
Z88	plocha zemědělská – zahrada (ZZ)		0,29	0,29	0,00	0,29
Z89	plocha smíšená obytná (SO)		0,47	0,47	0,00	0,47
Z90	plocha zemědělská – zahrada (ZZ)		0,47	0,47	0,00	0,47
Z91	plocha smíšená obytná (SO)	proluka	0,20	0,20	0,20	0,00
Z92	plocha smíšená obytná (SO)	1,02 ha bylo Změnou č. 1 přeřazeno do ploch územ. rezerv označ. 1/R10	1,02	1,02	1,02	0,00
Z93	plocha smíšená obytná (SO)		1,00	1,00	0,00	1,00
Z94	plocha smíšená obytná (SO)	3,73 ha bylo Změnou č. 1 přeřazeno do ploch územních rezerv označených 1/R4	4,99	4,99	3,73	1,26

Plocha číslo	Plocha – způsob využití	Stav využití	Výměra dle ÚP Tichá	Výměra v ha dle DKM	Zastavěno/ vyřazeno Změnou č. 1 v ha	Zůstává k zastavění v ha
Z95	plocha smíšená obytná (SO)	2,72 ha bylo Změnou č. 1 přeřazeno do ploch územních rezerv označených 1/R6	11,04	10,94	2,72	8,22
Z96	plocha občanského vybavení – sportovních zařízení (OS)		0,50	0,50	0,00	0,50
Z97	plocha smíšená obytná (SO)	část zastav.	0,71	0,71	0,20	0,51
Z98	plocha smíšená obytná (SO)	část zastav., část proluka (0,86 ha), 3,4 ha bylo Změnou č. 1 přeřazeno do ploch územních rezerv označených 1/R8	4,83	4,83	4,26	0,57
Z99	plocha smíšená obytná (SO)	2,0 ha bylo Změnou č. 1 přeřazeno do ploch územních rezerv označených 1/R9	2,90	2,90	2,00	0,90
Z100	plocha smíšená obytná (SO)	část zastav.	2,95	2,90	0,63	2,27
Z101	plocha smíšená obytná (SO)		0,51	0,51	0,00	0,51
Z102	plocha smíšená obytná (SO)	zastavěna	0,56	0,56	0,56	0,00
Z103	plocha smíšená obytná (SO)		1,29	1,29	0,00	1,29
Z104	plocha smíšená obytná (SO)	změna způsobu využití na plochu zemědělskou – zahrada 1/Z27	0,66	0,66	0,66	0,00
Z105	plocha smíšená obytná (SO)		0,43	0,43	0,00	0,43
Z106 (Z106A Z106B Z106C)	plocha smíšená obytná (SO)	část zastav.	2,29	2,29	0,68	1,61
Z107	plocha smíšená obytná (SO)		0,47	0,47	0,00	0,47
Z108	plocha smíšená obytná (SO)		0,12	0,12	0,00	0,12

Plocha číslo	Plocha – způsob využití	Stav využití	Výměra dle ÚP Tichá	Výměra v ha dle DKM	Zastavěno/ vyřazeno Změnou č. 1 v ha	Zůstává k zastavění v ha
Z109	plocha zemědělská – zahrada (ZZ)		0,24	0,24	0,00	0,24
Z110	plocha smíšená obytná (SO)		0,56	0,56	0,00	0,56
Z111	plocha smíšená obytná (SO)		0,12	0,12	0,00	0,12
Z112	plocha zemědělská – zahrada (ZZ)		0,27	0,27	0,00	0,27
Z113	plocha smíšená obytná (SO)		0,22	0,22	0,00	0,22
Z114	plocha smíšená obytná (SO)	zastavěna	0,10	0,10	0,10	0,00
Z115	plocha smíšená obytná (SO)		0,09	0,09	0,09	0,00
Z116	plocha smíšená obytná (SO)	část zastav.	0,36	0,36	0,36	0,00
Z117	plocha smíšená obytná (SO)	část vyřazena Změnou č. 1	0,62	0,62	0,24	0,38
Z118	plocha smíšená obytná (SO)		0,23	0,23	0,00	0,23
Z119	plocha smíšená obytná (SO)	část zastav.	1,09	1,09	0,09	1,00
Z120	plocha smíšená obytná (SO)	zastavěna	1,35	1,35	0,00	1,35
celkem včetně ploch zemědělských – zahrad			125,18	124,77	57,18	67,59

A.3 Vyhodnocení případných nepředpokládaných negativních dopadů na udržitelný rozvoj území

Od doby vydání Územního plánu Tichá a rozhodování podle tohoto ÚP se neprojeví žádné negativní dopady na udržitelný rozvoj území. Návrh Územního plánu Tichá byl posouzen z hlediska vlivů na udržitelný rozvoj území. Součástí tohoto posouzení bylo vyhodnocení vlivů územního plánu na životní prostředí dle zákona č. 100/2001 Sb., o posuzování vlivů na životní prostředí a o změně některých souvisejících zákonů v rámci samostatné zakázky, zpracovanou firmou Aquatest, a. s., Praha v září 2009.

Základním cílem Územního plánu Tichá je vytvářet dobré předpoklady pro udržitelný rozvoj území ve vazbě na životní prostředí, hospodářský rozvoj a soudržnost společenství obyvatel území. Tyto tři pilíře jsou vyhodnoceny ve 4. úplné aktualizaci Územně analytických podkladů SO ORP Frenštát pod Radhoštěm (r. 2016).

Pilíř životního prostředí je hodnocen jako průměrný, pilíř hospodářských podmínek je hodnocen jako mírně nadprůměrný, stejně jako pilíř soudržnosti obyvatel.

V roce 2014 byl vybudován vodovod i v „dolní části“ souvislé zástavby obce, čímž se zlepšil zejména pilíř životního prostředí. Podmínky pro hospodářský rozvoj obce se vyhodnocují, mimo jiné, s ohledem na pracovní příležitosti v obci a okolí a počet nezaměstnaných. Rozvoj výroby ve Frenštátě pod Radhoštěm a v Kopřivnici vytváří podmínky pro snížení nezaměstnanosti i v Tiché. Občanská vybavenost je dobře dostupná ve Frenštátě pod Radhoštěm. Dostupnost občanské vybavenosti vytváří podmínky pro zlepšení soudržnosti

společenství obyvatel.

Pořizovanou Změnou č. 1 se vytváří podmínky pro rozvoj ploch určených pro bytovou výstavbu obyvateli, kteří mají zájem v obci bydlet. Zároveň dochází k významnému omezení ploch, které nebyly od doby vydání územního plánu využity, nebyly nabídnuty k prodeji a ani zde neproběhly žádné investice a přípravy k případné výstavbě.

B. Problémy k řešení v územním plánu vyplývající z územně analytických podkladů

Ve čtvrté úplné aktualizaci ÚAP SO ORP Frenštát pod Radhoštěm (prosinec 2016) jsou uvedeny následující problémy k řešení:

Kód	Charakteristika	Odůvodnění	Lokalizace		Časový horizont
			Dotčené obce	Dotčené k. ú.	
UZ 1	Zastavěné území zasahuje do záplavového území Q100	Nově stanovené záplavové území po revitalizaci Tichávky i nadále zasahuje do zastavěného území.	Tichá	Tichá na Moravě	problém vyřešen jen částečně
sZL 3	Prověřit vymezení biocentra ve vztahu k ploše vymezené pro přeložku silnice II. třídy (VPS dle ZÚR MSK – D135)	Plocha vymezená pro přeložku silnice II. třídy (II/483) prochází větším lesním celkem v jihovýchodní části k. ú.	Tichá	Tichá na Moravě	problém trvá
sZL 7	záměr přeložky silnice II/483 prochází větším lesním celkem	Střet záměru s limitem v území – trasa silnice prochází větším lesním celkem (VPS dle ZÚR MSK – D135)	Tichá	Tichá na Moravě	problém trvá

UZ Urbanistická závada

sZL Střet záměru na provedení změn v území s limity využití území

ad sZL 3 – Změnou č. 1 Územního plánu Tichá dochází k úpravě vymezeného regionálního biocentra č. 10 do souladu se ZÚR MSK, a tím dochází k vymezení lokálního biokoridoru, který přechází na území Frenštátu pod Radhoštěm.

ad sZL 7 - Změnou č. 1 Územního plánu Tichá dochází k úpravě vymezené plochy pro přeložku silnice II/483 tak, aby bylo dosaženo návaznosti na vydaný Územní plán Kunčice pod Ondřejníkem.

Nicméně i nadále prochází plocha pro přeložku silnice lesním celkem.

Z ÚAP SO ORP Frenštát pod Radhoštěm, aktualizaci 2016 a z Územně analytických podkladů Moravskoslezského kraje, 3. úplné aktualizace 2017 vyplývají pro obec Tichá následující záměry:

Označení záměru ve výkrese	Název, charakteristika	Zdroj	Označení záměru v ZÚR- př. jiný zdroj MSK	Dotčené obce na území SO ORP Frenštát p. R.	Význam
Z1	přeložka silnice I/58 do nové trasy – odstranění dopravních závad včetně souvisejících úprav ostatní komunikační sítě	ZÚR MSK ÚAP MSK 2017	D81 Dis4	Lichnov Tichá	Nadmístní
Z4	přeložka silnice II/483 do nové trasy – severní obchvat Frenštátu pod Radhoštěm včetně souvisejících úprav ostatní komunikační sítě	ZÚR MSK ÚAP MSK 2017	D134 Dis37	Frenštát p. R., Lichnov, Tichá	Nadmístní
Z5	přeložka silnice II/483 do nové trasy v úseku Tichá – Kunčice pod Ondřejníkem – odstranění dopravních závad včetně souvis. úprav ostatní komunikační sítě	ZÚR MSK ÚAP MSK 2017	D135 Dis37	Tichá	Nadmístní
Z21	přeložka úseku silnice III/4848 v souvislosti s napojením na přeložku silnice II/483	obec		Tichá	Místní
Z22	MK pro dopravní obsluhu navržených ploch	územ. plán	--	Tichá	Místní
Z35	cyklistická stezka Lomná – Lubina	město	--	Frenštát p. R. Lichnov Tichá Trojanovice	Nadmístní
Z39	hipostezka Veřovice – Trojanovice – Frenštát pod Radhoštěm	MSK – hipostezky	--	Bordovice Frenštát p. R. Tichá Trojanovice Veřovice	Nadmístní
Z40	hipostezka Kozlovice – Tichá – Mniší	MSK – hipostezky	--	Tichá	Nadmístní
Z7	Prosenice – Nošovice – zdvojení vedení 400 kV, rekonstrukce stávajícího jednoduchého vedení 400 kV – VVN 403 Prosenice – Nošovice na dvojité vedení VVN 403–456	ZÚR MSK ÚAP MSK 2017	E43 E43	Bordovice Frenštát p. R. Lichnov Tichá Veřovice	Nadmístní
Z8	Rozvojový záměr elektrického vedení společnosti ČEZ Distribuce a.s.	ČEZ Distribuce	--	Bordovice Frenštát p. R. Lichnov Tichá	Místní

grafickou značkou	Zastavitelné plochy	územní plány	--	Tichá	Místní
grafickou značkou	Územní systém ekologické stability	územní plány, ZÚR MSK AOPK ČR ÚAP MSK 2017	--	Tichá	Místní (lokální biokoridory s vloženými biocentry) a nadmístní (regionální a nadregionální biokoridory s vloženými biocentry)

ad Z1 – pořizovanou Změnou č. 1 je upraveno vymezení navržené plochy pro přeložku silnice I/58 (v souladu se Studií proveditelnosti „Silnice I/58 Frenštát p. Radhoštěm – Vlčovice“, zprac. v listopadu 2010).

ad Z4 – pro přeložku silnice II/483 je vymezena zastavitelná plocha Územním plánem Tichá.

ad Z5 – pořizovanou Změnou č. 1 je upraveno vymezení navržené plochy pro přeložku silnice II/483 v zájmu zajištění návaznosti na Územní plán Kunčice pod Ondřejníkem.

ad Z21 – pro přeložku úseku silnice III/4848 v souvislosti s napojením na přeložku silnice II/483 je vymezena zastavitelná plocha Územním plánem Tichá.

ad Z22 – dopravní obsluha zastavitelných ploch je řešena Územním plánem Tichá, prověřena je pořizovanou Změnou č. 1, kterou dochází k úpravám ploch vymezených pro vybudování místních komunikací.

ad Z35 – pořizovanou Změnou č. 1 je navržena aktualizace a doplnění systému cyklistických tras a stezek pro cyklisty (případně i chodce). Dle podkladu Cyklistické propojení z Poodří do Beskyd – Cyklistická stezka Vlčovice – Lichnov (Domovina – ekologie, venkov, turistika, s. r. o., duben 2014) je doplněna cyklistická stezka vedená podél stávající stopy silnice I/58 s odbočkou do sousedního Lichnova přes řeku Lubinu a s návazností na stezku mezi Frenštátem pod Radhoštěm a Kopřivnicí vymezenou Územním plánem Tichá. Tyto záměry jsou řešeny v plochách komunikací (K). Dále je navržena samostatná stezka pro cyklisty (event. společný provoz pěších a cyklistů) podél silnice III/4848 mezi jižním okrajem zástavby Tiché a Frenštátem pod Radhoštěm.

Stávající systém cyklotras byl Změnou č. 1 doplněn o stávající trasu PG01 – tzv. Radhošťskou cyklotrasu, vedenou řešeným územím obce z Trojanovic přes Frenštát pod Radhoštěm do sousedního k. ú. Vlčovice (správní území města Kopřivnice).

Územní rozhodnutí pro „Cyklostezku Lomná – Lubina“ (SHB, Ostrava) bylo vydáno dne 14. 8. 2018, stavební řízení bylo zahájeno v červnu 2018. V případě, že bude tato dokumentace dokončena před veřejným projednáním Změny č. 1, bude plocha komunikací pro tuto cyklostezku vymezena v rámci Změny č. 1.

ad Z39, Z40 – Územním plánem Tichá a jeho pořizovanou Změnou č. 1 jsou stanoveny podmínky pro rekreační využívání krajiny. V plochách ve volné krajině je přípustná realizace hipostezek aniž jsou vymezeny v územním plánu.

ad Z7 – Pro veřejně prospěšnou stavbu E1 byl vymezen koridor v návaznosti na koridor vymezený pořizovanou Změnou č. 3 ÚP Frenštát pod Radhoštěm. Trasa vedení již byla

vymezena Územním plánem Tichá v souladu s trasou v ZÚR MSK. Nebylo ji tedy potřeba upravovat.

ad Z8 – rozvojové záměry společnosti ČEZ Distribuce již jsou řešeny Územním plánem Tichá.

ad zastavitelné plochy – pořizovanou Změnou č. 1 byly prověřeny vymezené zastavitelné plochy Územním plánem Tichá. S ohledem na aktuální potřebu rozvoje obce byla část ploch přeřazena do ploch územních rezerv, zejména ploch smíšených obytných. Důvodem přeřazení do ploch územních rezerv je, že tyto plochy (části těchto ploch), nebyly od doby vydání ÚP Tichá využity pro výstavbu ani nabídnuty k prodeji zájemcům o výstavbu v obci Tichá. Vzhledem k převisu nabídky zastavitelných ploch smíšených obytných a požadavků na výstavbu bytů na pozemcích, které nejsou v územním plánu vymezeny jako plochy stabilizované nebo zastavitelné, bylo na pracovních schůzkách rozhodnuto o přeřazení těchto ploch do ploch rezervních.

Změnou č. 1 bylo převedeno do ploch územních rezerv 29,89 ha ploch smíšených obytných a vyřazeno ze zastavitelných ploch 3,92 ploch smíšených obytných, tj. 34,4 % z původní výměry zastavitelných ploch smíšených obytných vymezených Územním plánem Tichá. Změnou č. 1 je vymezeno pouze 2,95 ha ploch smíšených obytných.

Celkem je Územním plánem Tichá a jeho Změnou č. 1 vymezeno 56,74 ha ploch smíšených obytných, z toho se předpokládá, že pro bytovou výstavbu bude využito 70 % těchto ploch, tj. 39,72 ha. Na zbývajících 30 % ploch smíšených obytných se předpokládá výstavba staveb souvisejících s funkcí bydlení, převážně staveb pro dopravní obsluhu území, dále staveb komerčního charakteru, případně realizace dalších staveb veřejných prostranství apod.

Podle demografického rozboru je potřeba 15 ha zastavitelných ploch pro výstavbu bytů při předpokladu 1 500 m² na rodinný dům. S doporučeným 40% převisem nabídky by mělo být územním plánem vymezeno 21 ha zastavitelných ploch smíšených obytných pro výstavbu bytů (rodinných domů).

ad územní systém ekologické stability – pořizovanou Změnou č. 1 bylo prověřeno vymezení územního systému ekologické stability. Bylo upraveno vymezení regionálního biocentra Tichavská Lubina do souladu se ZÚR MSK a vymezen lokální biokoridor zajišťující vazbu na území Frenštátu pod Radhoštěm s ohledem na zmenšení regionálního biocentra dle ZÚR MSK.

C. Vyhodnocení souladu územního plánu s politikou územního rozvoje a s územně plánovací dokumentací vydanou krajem

C. 1 Soulad s Politikou územního rozvoje ČR, ve znění Aktualizace č. 1

Politika územního rozvoje ČR, ve znění Aktualizace č. 1, byla schválena usnesením vlády České republiky ze dne 15. dubna 2015 č. 276.

Územní plán Tichá byl vydán dne 22. 2. 2010 a byl zpracován v souladu s republikovými prioritami územního plánování pro zajištění udržitelného rozvoje území stanovenými v Politice územního rozvoje ČR 2008.

Vzhledem k tomu, že Územní plán Tichá byl vydán před schválením Aktualizace č. 1, je pořizovanou Změnou č. 1 vyhodnocen soulad Územního plánu Tichá a jeho Změny č. 1 s republikovými prioritami územního plánování takto:

Republikové priority územního plánování pro zajištění udržitelného rozvoje území

- *Ve veřejném zájmu chránit a rozvíjet přírodní, civilizační a kulturní hodnoty území, včetně urbanistického, architektonického a archeologického dědictví. Zachovat ráz jedinečné urbanistické struktury území, struktury osídlení a jedinečné kulturní krajiny, které jsou výrazem identity území, jeho historie a tradice.*

Návrhem koncepce řešení Územního plánu Tichá a jeho Změnou č. 1 je navázáno na historický urbanistický vývoj obce. Vymezení zastavitelných ploch doplňuje proluky ve stávající zástavbě, kterých je ale velmi málo, a tak zejména vymezuje zastavitelné plochy v návaznosti na zastavěné území tak, aby byl zachován kompaktní způsob zástavby, čímž je chráněna urbanistická struktura území.

Územním plánem jsou stanoveny podmínky ochrany přírodních hodnot území, a to zejména zemědělsky obhospodařované půdy, pozemků k plnění funkcí lesa, územního systému ekologické stability, významných krajinných prvků, maloplošného chráněného území Travertinové kaskády, přírodního parku Podbeskydí apod.

- *Při plánování rozvoje venkovských území a oblastí dbát na rozvoj primárního sektoru při zohlednění ochrany kvalitní zemědělské, především orné půdy a ekologických funkcí krajiny.*

Urbanistická koncepce navržená Územním plánem Tichá a jeho Změnou č. 1 zohledňuje ochranu zemědělské půdy tím, že je omezen návrh ploch pro rozptýlenou zástavbu. Zábory půdy jsou především ve IV. a V. třídě ochrany. Podrobněji viz Odůvodnění Územního plánu Tichá, kapitola 6. Vyhodnocení předpokládaných důsledků navrhovaného řešení na zemědělský půdní fond a na pozemky určené k plnění funkcí lesa a kapitola G. Vyhodnocení předpokládaných důsledků navrhovaného řešení na zemědělský půdní fond a na pozemky určené k plnění funkcí lesa tohoto odůvodnění.

- *Předcházet při změnách nebo vytváření urbánního prostředí prostorově sociální segregaci s negativními vlivy na sociální soudržnost obyvatel.*

V obci Tichá nejsou lokality, kde by mohlo docházet k prostorově sociální segregaci s negativními vlivy na sociální soudržnost obyvatel. Návrhem ploch pro rozvoj bytové výstavby a vymezením ploch pro výrobní aktivity je podpořen stabilní vývoj počtu obyvatel v území a možnost zachování mezigeneračních rodinných vazeb v území. Podrobněji viz kapitola E.1.3 tohoto odůvodnění a kapitola F) Vyhodnocení účelného využití zastavěného území a vyhodnocení potřeby vymezení zastavitelných ploch.

- *Při stanovování způsobu využití území v územně plánovací dokumentaci dávat přednost komplexním řešením před uplatňováním jednostranných hledisek a požadavků, které ve svých důsledcích zhoršují stav i hodnoty území.*

- *Při územně plánovací činnosti vycházet z principu integrovaného rozvoje území, který představuje objektivní a komplexní posuzování a následné koordinování prostorových, odvětvových a časových hledisek.*

Územní plán Tichá upravený Změnou č. 1 navrhuje komplexní řešení území s ohledem na udržitelný rozvoj území, ochranu hodnot území jak přírodních, tak civilizačních a kulturních, včetně rozvoje technické infrastruktury jak pro zastavitelné plochy, tak pro stabilizovanou zástavbu. Zároveň v odůvodnění upozorňuje na významnější problémy v území, např. v oblasti odpadních vod. Podrobněji viz kapitola E) Komplexní zdůvodnění přijatého řešení.

- *Vytvářet v území podmínky k odstraňování důsledků hospodářských změn lokalizací zastavitelných ploch pro vytváření pracovních příležitostí zejména v hospodářsky problémových regionech a napomoci tak řešení problémů v těchto územích.*

- *Podporovat polycentrický rozvoj sídelní struktury, vytvářet předpoklady pro posílení partnerství mezi městskými a venkovskými oblastmi a zlepšit tak jejich konkurenční schopnost.*

Obec Tichá patří mezi rozvíjející se příměstské obce, které jsou součástí sídelní struktury širšího regionu. Tvoří administrativní i přirozený spádový obvod města Frenštátu pod Radhoštěm. Převažujícími funkcemi řešeného území jsou funkce obytná, částečně i obslužná, výrobní a rekreační. Obyvatelstvo obce vykazuje značnou sociální soudržnost, projevující se i v kulturním životě a spolkové činnosti. Obec se v posledních letech výrazně rozvíjí. Na území obce se omezeně projevují suburbanizační tendence měst v okolí v kombinaci s novými zdroji pracovních příležitostí (Kopřivnice, Frenštát pod Radhoštěm, vzdálenější Nošovice a Mošnov).

Územním plánem Tichá a jeho Změnou č. 1 jsou vymezeny jak stabilizované, tak zastavitelné plochy výroby a skladování za účelem podpory zachování stávajících pracovních míst v obci a vytváření nových pracovních míst, a tím omezení dojížděky za prací. Podrobněji viz kapitola 4.13 Hospodářské podmínky Odůvodnění ÚP Tichá a kapitola E.1.2 Hospodářské podmínky tohoto odůvodnění. Změnou č. 1 byla přeřazena do ploch územních rezerv jedna zastavitelná plocha výroby a skladování, která byla v ÚP Tichá označena Z85. Územní rezerva je označena 1/R3. O tuto plochu nebyl projeven zájem ze strany investorů.

- *Vytvářet předpoklady pro polyfunkční využívání opuštěných areálů a ploch (tzv. brownfields průmyslového, zemědělského, vojenského a jiného původu). Hospodárně využívat zastavěné území (podpora přestaveb revitalizací a sanací území) a zajistit ochranu nezastavěného území (zejména zemědělské a lesní půdy) a zachování veřejné zeleně, včetně minimalizace její fragmentace. Cílem je účelné využívání a uspořádání území úsporné v nárocích na veřejné rozpočty na dopravu a energie, které koordinací veřejných a soukromých zájmů na rozvoji území omezuje negativní důsledky suburbanizace pro udržitelný rozvoj území. Územním plánem Tichá a jeho Změnou č. 1 nejsou navrženy plochy přestavby. Stávající výrobní areály jsou využívány.*

- *Rozvojové záměry, které mohou významně ovlivnit charakter krajiny, umisťovat do co nejméně konfliktních lokalit a následně podporovat potřebná kompenzační opatření. S ohledem na to při územně plánovací činnosti, pokud je to možné a odůvodněné, respektovat veřejné zájmy např. ochrany biologické rozmanitosti a kvality životního prostředí, zejména formou důsledné ochrany zvláště chráněných území, lokalit soustavy NATURA 2000, mokřadů, ochranných pásem vodních zdrojů, chráněné oblasti přirozené akumulace vod a nerostného bohatství, ochrany zemědělského a lesního půdního fondu; vytvářet územní podmínky pro implementaci a respektování územních systémů ekologické stability a zvyšování a udržování ekologické stability a k zajištění ekologických funkcí i v ostatní volné krajině a pro ochranu krajinných prvků přírodního charakteru v zastavěných územích, zvyšování a udržování rozmanitosti venkovské krajiny; v rámci územně plánovací činnosti vytvářet podmínky pro ochranu krajinného rázu s ohledem na cílové charakteristiky a typy krajin a vytvářet podmínky pro využití přírodních zdrojů.*

- *Vytvářet územní podmínky pro zajištění migrační propustnosti krajiny pro volně žijící živočichy a pro člověka, zejména pro umisťování dopravní a technické infrastruktury. V rámci územně plánovací činnosti omezovat nežádoucí srůstání sídel s ohledem na zajištění přístupnosti a prostupnosti krajiny.*

Územním plánem Tichá a jeho Změnou č. 1 nejsou navrženy rozvojové záměry, které by mohly významně ovlivnit charakter krajiny. Částečný vliv na prostupnost území obce bude mít případná realizace přeložek silnic I/58 a II/483, pro které jsou vymezeny plochy dopravní infrastruktury silniční. Prostupnost územím pro volně žijící živočichy a pro člověka bude potřeba řešit při zpracování podrobnější dokumentace s ohledem na konfiguraci terénu.

Územním plánem je stanovena ochrana přírody a krajiny. Část zastavitelných ploch je vymezena ve vzdálenosti do 50 m od lesa. Územním plánem Tichá je navržen územní systém ekologické stability, který je Změnou č. 1 upraven do souladu se Zásadami územního rozvoje Moravskoslezského kraje vzhledem k tomu, že ÚP Tichá byl zpracován v době platnosti ÚPN VÚC Beskydy. Návrh řešení je v souladu s typem krajiny leso-luční krajina, krajinná oblast Podbeskydí dle ZÚR MSK – viz kapitola E.13) Koncepce uspořádání krajiny, a následující text – Přezkoumání souladu Územního plánu Tichá a jeho Změny č. 1 se Zásadami územního rozvoje Moravskoslezského kraje (ZÚR MSK).

- Vymezit a chránit ve spolupráci s dotčenými obcemi před zastavěním pozemky nezbytné pro vytvoření souvislých ploch veřejně přístupné zeleně (zelené pásy) v rozvojových oblastech a v rozvojových osách a ve specifických oblastech, na jejichž území je krajina negativně poznamenána lidskou činností, s využitím její přirozené obnovy; cílem je zachování souvislých pásů nezastavěného území v bezprostředním okolí velkých měst, způsobilých pro nenáročnou formy krátkodobé rekreace a dále pro vznik a rozvoj lesních porostů a zachování prostupnosti krajiny.

Územním plánem Tichá jsou stanoveny podmínky pro využívání ploch v krajině. Územním plánem nejsou navrženy změny v území, které by významným způsobem negativně poznamenaly krajinu. Částečný vliv na fragmentaci krajiny bude mít realizace přeložek silnic, pro které jsou vymezeny zastavitelné plochy dopravní infrastruktury silniční. Zastavitelné plochy jsou vymezeny tak, aby vytvářely se zastavěným územím, pokud je to možné a vhodné, kompaktní celek.

Územním plánem Tichá a jeho Změnou č. 1 nejsou navrženy plochy k zalesnění s výjimkou části ploch přírodních – územního systému ekologické stability.

Nenáročná formy krátkodobé rekreace jsou v krajině přípustné, jde zejména o turistiku apod. Viz textová část I.A, oddíl F.

Prostupnost krajiny není navrženou koncepcí významným způsobem zhoršena. Případná realizace přeložek silnic v plochách vymezených zejména na orné půdě (plochách zemědělských) a částečně na plochách lesních částečně zhorší podmínky pro migraci zvěře, alelepší životní podmínky obyvatel obce z hlediska zátěže externalit z tranzitní dopravy. Z dopravního hlediska se naopaklepší plynulost tranzitní dopravy. Prostupnost území je potřeba řešit podrobnější dokumentací (viz text výše).

- Vytvářet podmínky pro rozvoj a využití předpokladů území pro různé formy cestovního ruchu (např. cykloturistika, agroturistika, poznávací turistika), při zachování a rozvoji hodnot území. Podporovat propojení míst atraktivních z hlediska cestovního ruchu, turistickými cestami, které umožní celoroční využití pro různé formy turistiky (např. pěší, cyklo, lyžařská, hipo).

Územní plán Tichá připouští realizaci cyklostezek, stezek pro chodce, hiposteze a nezbytných komunikací v krajině v souladu s podmínkami stanovenými pro jednotlivé plochy s rozdílným způsobem využívání kdekoliv v území dle potřeby, aniž jsou plochy pro tyto komunikace vymezeny v grafické části. Řešení Územního plánu Tichá a jeho Změny č. 1 předpokládá využívání krajiny především k pěší turistice, cykloturistice, případně i k vyjížděním na koních. V zimním období je krajina vhodná pro běh na běžkách.

- Podle místních podmínek vytvářet předpoklady pro lepší dostupnost území a z kvalitnění dopravní a technické infrastruktury s ohledem na prostupnost krajiny. Při umísťování dopravní a technické infrastruktury zachovat prostupnost krajiny a minimalizovat rozsah fragmentace krajiny; je-li to z těchto hledisek účelné, umísťovat tato zařízení souběžně. Zmírňovat vystavení městských oblastí nepříznivým účinkům tranzitní železniční a silniční dopravy, mimo jiné i

prostřednictvím obchvatů městských oblastí, nebo zajistit ochranu jinými vhodnými opatřeními v území. Zároveň však vymezovat plochy pro novou obytnou zástavbu tak, aby byl zachován dostatečný odstup od vymezených koridorů pro nové úseky dálnic, silnic I. třídy a železnic, a tímto způsobem důsledně předcházet zneprůchodnění území pro dopravní stavby i možnému nežádoucímu působení negativních účinků provozu dopravy na veřejné zdraví obyvatel (bez nutnosti budování nákladných technických opatření na eliminaci těchto účinků).

- Vytvářet podmínky pro zlepšování dostupnosti území rozšiřováním a zkvalitňováním dopravní infrastruktury s ohledem na potřeby veřejné dopravy a požadavky ochrany veřejného zdraví, zejména uvnitř rozvojových oblastí a rozvojových os. Možnosti nové výstavby je třeba dostatečnou veřejnou infrastrukturou přímo podmítnout. Vytvářet podmínky pro zvyšování bezpečnosti a plynulosti dopravy, ochrany a bezpečnosti obyvatelstva a zlepšování jeho ochrany před hlukem a emisemi, s ohledem na to vytvářet v území podmínky pro environmentálně šetrné formy dopravy (např. železniční, cyklistickou).

Územním plánem Tichá a jeho Změnou č. 1 nejsou navrženy liniové stavby, které by zhoršovaly prostupnost krajiny s výjimkou ploch pro realizaci přeložek silnice I/58 a II/483. Většina ostatních komunikací je v území stabilizována. Navrženy jsou krátké úseky místních komunikací za účelem dopravní obsluhy zastavitelných ploch.

Je navržen rozvoj technické infrastruktury zejména v oblasti likvidace odpadních vod na obecní ČOV.

- Na územích, kde dochází dlouhodobě k překračování zákonem stanovených mezních hodnot imisních limitů pro ochranu lidského zdraví, je nutné předcházet dalšímu významnému zhoršování stavu. Vhodným uspořádáním ploch v území obcí vytvářet podmínky pro minimalizaci negativních vlivů koncentrované výrobní činnosti na bydlení. Vymezovat plochy pro novou obytnou zástavbu tak, aby byl zachován dostatečný odstup od průmyslových nebo zemědělských areálů.

Územním plánem Tichá ani jeho Změnou č. 1 nejsou navrženy plochy pro realizaci záměrů, které by zhoršovaly životní prostředí v obci. Návrhem řešení je podpořen rozvoj plynofikace pro zastavitelné plochy.

- Vytvářet podmínky pro preventivní ochranu území a obyvatelstva před potenciálními riziky a přírodními katastrofami v území (záplavy, sesuvy půdy, eroze, sucho atd.) s cílem minimalizovat rozsah případných škod. Zejména zajistit územní ochranu ploch potřebných pro umístění staveb a opatření na ochranu před povodněmi a pro vymezení území určených k řízeným rozlivům povodní. Vytvářet podmínky pro zvýšení přirozené retence srážkových vod v území s ohledem na strukturu osídlení a kulturní krajinu jako alternativy k umělé akumulaci vod.

V zastavěných územích a zastavitelných plochách vytvářet podmínky pro zadržování, vsakování i využívání dešťových vod jako zdroje vody a s cílem zmírňování účinků povodní.

Územním plánem Tichá ani jeho Změnou č. 1 není navržena ochrana před povodněmi pomocí technických opatření ani nejsou vymezeny plochy pro realizaci protipovodňových opatření; realizace mělkých zatravněných příkopů (průlehů) nebo trativodů zaústěných do vhodného recipientu je přípustná kdekoli v území dle potřeby. Stanovením podmínek pro rozsah přípustného zastavění pozemků v zastavitelných plochách a v zastavěném území procentem zastavitelnosti jsou vytvořeny podmínky zachování retenčních schopností urbanizované krajiny, tj. pro zadržování, vsakování a využívání dešťových vod.

- Vymezovat zastavitelné plochy v záplavových územích a umisťovat do nich veřejnou infrastrukturu jen ve zcela výjimečných a zvlášť odůvodněných případech. Vymezovat a chránit

zastavitelné plochy pro přemístění zástavby z území s vysokou mírou rizika vzniku povodňových škod.

Do správního území obce Tichá zasahuje stanovené záplavové území Tichávky a Lubiny včetně aktivních zón záplavového území. Podle Politiky územního rozvoje ČR, ve znění Aktualizace č. 1, oddílu Republikové priority územního plánování pro zajištění udržitelného rozvoje území, lze vymezovat zastavitelné plochy v záplavových územích a umisťovat do nich veřejnou infrastrukturu jen ve zcela výjimečných a zvláště odůvodněných případech.

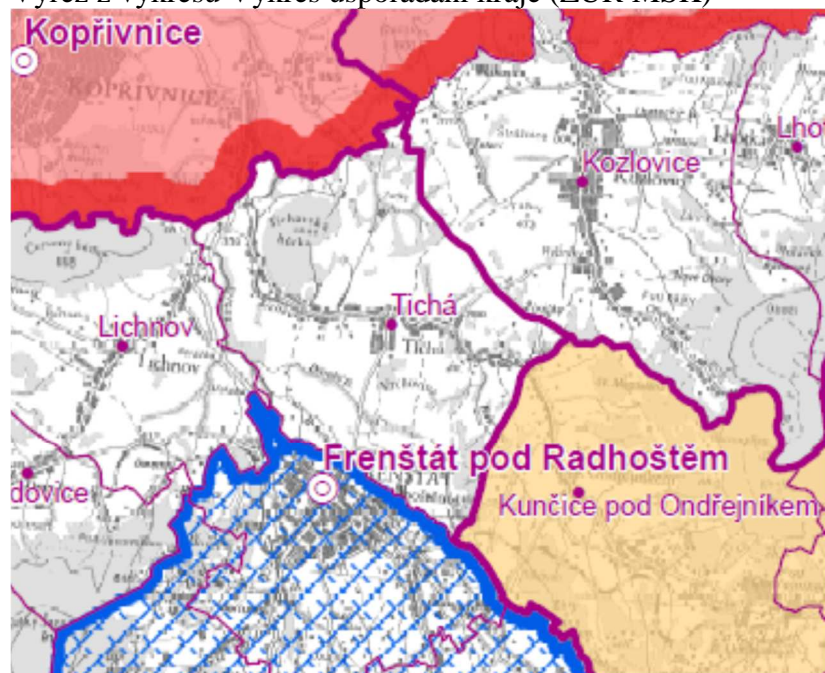
Politikou územního rozvoje ČR, ve znění Aktualizace č. 1, není obec Tichá zařazena do žádné rozvojové oblasti nebo do rozvojové osy.

V Politice územního rozvoje ČR, ve znění Aktualizace č. 1, je obec Tichá vymezena jako součást SOB2 Specifické oblasti Beskydy.


C.2 Soulad se Zásadami územního rozvoje Moravskoslezského kraje

V Zásadách územního rozvoje Moravskoslezského kraje (ZÚR MSK) v platném znění, vydaných usnesením zastupitelstva kraje č. 16/1426 ze dne 22. 12. 2010, které nabyly účinnosti dne 4. 2. 2011, není obec Tichá zařazena do žádné specifické oblasti ani do rozvojové oblasti nebo do rozvojové osy.


Výřez z výkresu Výkres uspořádání kraje (ZÚR MSK)



ROZVOJOVÉ OBLASTI A OSY

 ROZVOJOVÁ OBLAST REPUBLIKOVÉHO VÝZNAMU

SPECIFICKÉ OBLASTI

 SPECIFICKÁ OBLAST REPUBLIKOVÉHO VÝZNAMU

Změnou č. 1 jsou vyhodnoceny priority stanovené ZÚR MSK vztahující se k území Tiché:

4. Vytvoření podmínek pro stabilizované zásobování území energiemi včetně rozvoje mezistátního propojení s energetickými systémy na území Slovenska a Polska.
5. Vytvoření podmínek pro rozvoj polycentrické sídelní struktury podporou:
 - kooperačních vazeb velkých měst a správních center v pásech koncentrovaného osídlení ve východní části kraje;
 - v podhůří Beskyd mezi Novým Jičínem, Kopřivnicí, přes Frýdek-Místek a Třinec po Jablunkov.
6. Regulace extenzivního rozvoje sídel včetně vzniku nových suburbánních zón, efektivní využívání zastavěného území, preference rekonstrukce nevyužívaných ploch a areálů před výstavbou ve volné krajině.
7. Ochrana a zkvalitňování obytné funkce sídel a jejich rekreačního zázemí; rozvoj obytné funkce řešit současně s odpovídající veřejnou infrastrukturou. Podporovat rozvoj systémů odvádění a čištění odpadních vod.
8. Rozvoj rekreace a cestovního ruchu na území Slezských Beskyd, Moravských Beskyd, Oderských vrchů, Nízkého a Hrubého Jeseníku a Zlatohorské vrchoviny; vytváření podmínek pro využívání přírodních a kulturně historických hodnot daného území jako atraktivit cestovního ruchu při respektování jejich nezbytné ochrany.
9. Zamezení rozšiřování stávajících a vzniku nových lokalit určených pro stavby k rodinné rekreaci v nejvíce exponovaných prostorech za podmínek podrobněji specifikovaných v kapitolách B, C a E.
11. Vytváření územních podmínek pro rozvoj udržitelných druhů dopravy (pěší dopravy a cyklodopravy) v návaznosti na:
 - ostatní dopravní systémy kraje;
 - systém pěších a cyklistických tras přilehlého území ČR, Slovenska a Polska včetně preference jejich vymezení formou samostatných stezek s využitím vybraných místních a účelových komunikací s omezeným podílem motorové dopravy.
13. Stabilizace a postupné zlepšování stavu složek životního prostředí především v centrální a východní části kraje. Vytváření podmínek pro postupné snižování zátěže obytného a rekreačního území hlukem a emisemi z dopravy a výrobních provozů.
14. Ochrana výjimečných přírodních hodnot území (zejména CHKO Beskydy, CHKO Poodří a CHKO Jeseníky) včetně ochrany pohledového obrazu významných krajinných horizontů a významných krajinných, resp. kulturně historických dominant. Při vymezení nových rozvojových aktivit zajistit udržení prostupnosti krajiny a zachování režimu povrchových a podzemních vod (zejména v CHKO Poodří a na přítocích Odry).
15. Preventivní ochrana území před potenciálními riziky a přírodními katastrofami s cílem minimalizovat rozsah případných škod na civilizačních, kulturních a přírodních hodnotách území kraje.
16. Respektování zájmů obrany státu a civilní ochrany obyvatelstva a majetku.
- 16a. Ochrana a využívání zdrojů černého uhlí v souladu s principy udržitelného rozvoje.

V pořizované Aktualizaci č. 1 ZÚR MSK se mění priority takto:

Text bodu 5. zní:

Vytvoření podmínek pro:

- *rozvoj polycentrické sídelní struktury podporou kooperačních vazeb spádových obcí,*
- *rozvoj rezidenční, výrobní a obslužné funkce spádových obcí.*

Text bodu 6. zní:

V rámci územního rozvoje sídel:

- *preferovat efektivní využívání zastavěného území (tj. přednostní využití nezastavěných ploch v zastavěném území a ploch určených k asanaci, změnu využití objektů a areálů původní zástavby v rámci zastavěného území) před vymezováním nových ploch ve volné krajině,*
- *nové rozvojové plochy nevymezovat v lokalitách, kde by jejich zastavění vedlo ke srůstání sídel a zvýšení neprůchodnosti území,*
- *nové plochy pro obytnou zástavbu vymezovat v dostatečném odstupu od koridorů vymezených pro umístění nových úseků dálnic, silnic I. třídy a železnic,*
- *preferovat lokality mimo stanovená záplavová území.*

Za bod 7. se vkládá se nový bod 7a, který zní:

„Podporovat rozvoj systémů odvádění a čištění povrchových vod včetně vytváření podmínek pro zvýšení přirozené retence srážkových vod v území s ohledem na strukturu osídlení a kulturní krajinu jako alternativu k umělé akumulaci vod.“

Text bodu 9. se ruší.

Text bodu 11. zní:

Vytváření územních podmínek pro rozvoj udržitelných druhů dopravy (pěší dopravy a cyklo dopravy) v návaznosti na ostatní dopravní systémy kraje; podpora rozvoje systému pěších a cyklistických tras s vazbou na přilehlé území ČR, Slovenska a Polska.

Do bodu 13. se vkládá za první větu nová věta:

„Vytváření územních podmínek pro výsadbu zeleně přednostně v oblastech s dlouhodobě zhoršenou kvalitou ovzduší.“

Text bodu 14. zní:

„Ochrana přírodních, kulturních a civilizačních hodnot směřující k udržení a zachování nejvýraznějších jevů a znaků, které vystihují jedinečnost a nezaměnitelnost charakteru území.“

Text bodu 15. zní:

Preventivní ochrana území před současnými i předvídatelnými bezpečnostními hrozbami přírodního a antropogenního charakteru s cílem minimalizovat negativní dopady možných mimořádných událostí a krizových situací na chráněné zájmy na území kraje, přičemž za chráněné zájmy jsou považovány především životy a zdraví osob, životní prostředí a majetek.

Text bodu 16. zní:

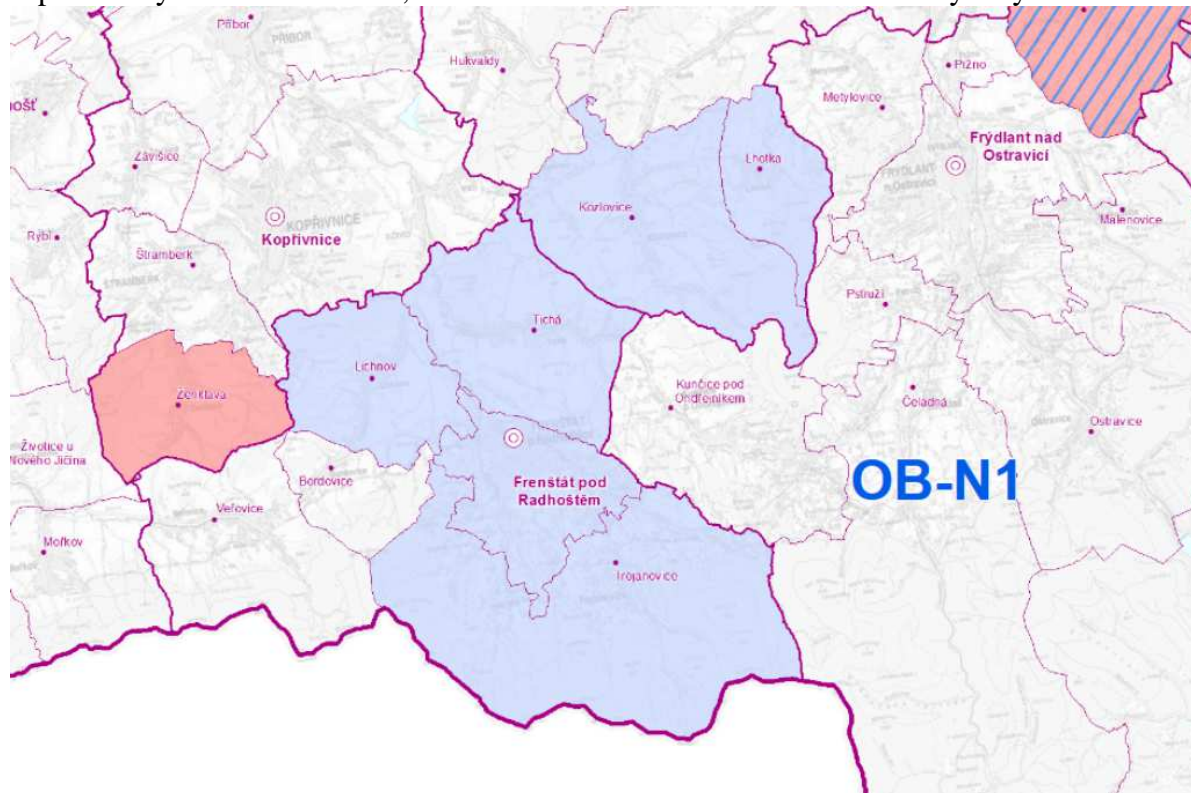
Respektování zájmů obrany státu.

Za bod 16. se vkládá nový bod 16a. Původní bod 16a. se nově označuje jako bod 16b. Text bodu 16a. zní:

Respektování zájmů ochrany obyvatelstva za účelem předcházení vzniku mimořádných událostí a krizových situací a zajištění připravenosti na jejich řešení.





V pořizované Aktualizaci č. 1 ZÚR MSK je obec Tichá zařazena do rozvojové oblasti nadmístního významu OB – N1 Podbeskydí – viz výřez výkresu A.1 Výkres uspořádání území kraje.

Dále uvedené požadavky na využití území, kritéria a podmínky pro rozhodování o změnách v území v OB-N1, vztahující se k území obce Tichá, nebyly do pořizované Změny č. 1 zapracovány vzhledem k tomu, že Aktualizace č. 1 ZÚR MSK dosud nebyla vydána.









JEVY INFORMATIVNÍ

ADMINISTRATIVNÍ ČLENĚNÍ

-  HRANICE KRAJE
-  HRANICE SPRÁVNÍHO OBVODU OBCE S ROZŠÍŘENOU PŮSOBNOSTÍ
-  HRANICE SPRÁVNÍHO OBVODU OBCE
-  KRAJSKÉ MĚSTO
-  OBEC S ROZŠÍŘENOU PŮSOBNOSTÍ
-  OBEC

JEVY NAVRHOVANÉ

ROZVOJOVÉ OBLASTI A OSY, SPECIFICKÉ

-  OBCE ZAHRNUTÉ DO OB2
-  OBCE ZAHRNUTÉ DO OB-N1
-  OBCE VYJMUTÉ Z OS10 RESP. OS13 ZAHRNUTÉ DO OB2
-  OBCE VYJMUTÉ Z SOB2 ZAHRNUTÉ DO OB2
-  OBCE VYJMUTÉ Z SOB2 ZAHRNUTÉ DO OB-N1
-  OBCE VYJMUTÉ Z SOB4

Požadavky na využití území, kritéria a podmínky pro rozhodování o změnách v území v OB-N1 vztahující se k území obce Tichá:

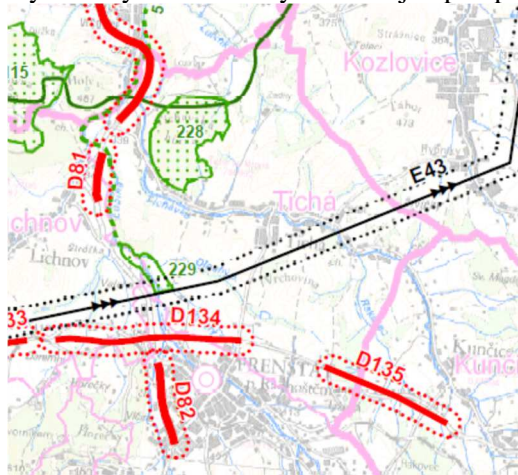
- Zlepšení dostupnosti hlavních rekreačních center.
- Podpora rozvoje občanského vybavení a doprovodných služeb pro sport, rekreaci a cestovní ruch a rozšíření možností celoročního rekreačního využití hlavních rekreačních center oblasti.
- Vytvoření územních podmínek pro ochranu a využití ložisek zemního plynu a ropy při respektování podmínek ochrany přírody a krajiny.

Úkoly pro územní plánování nejsou pro obec Tichou stanoveny.

Pokud bude Aktualizace č. 1 ZÚR MSK vydána dříve, než Změna č. 1 ÚP Tichá, bude nutno uvést textovou část Změny č. 1 ÚP Tichá do souladu s Aktualizací č. 1 ZÚR MSK.

Veřejně prospěšné stavby dle ZÚR MSK jsou respektovány již Územním plánem Tichá.

Výřez z výkresu A.4 Výkres veřejně prospěšných staveb a veřejně prospěšných opatření ZÚR MSK

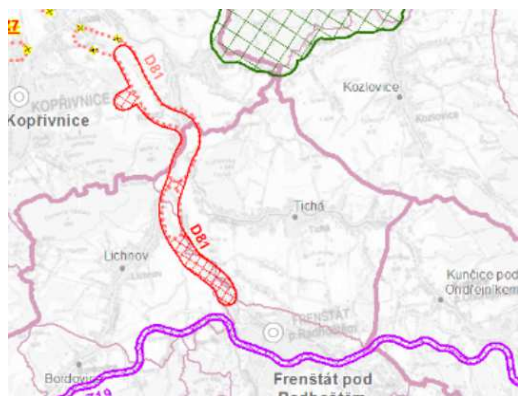


Změnou č. 1 Územního plánu Tichá bylo prověřeno vymezení ploch pro přeložky silnic. Upraveny byly navržené plochy pro přeložku silnice I/58 (v souladu se Studií proveditelnosti „Silnice I/58 Frenštát p. Radhoštěm – Vlčovice“, zprac. v listopadu 2010) a navržená plocha pro přeložku silnice II/483 v zájmu zajištění návaznosti na Územní plán Kunčice pod Ondřejníkem. V ZÚR MSK veřejně prospěšné stavby D81 a D135.

Vymezení trasy pro zdvojení vedení Prosenice – Nošovice 400 kV je v ÚP Tichá vymezeno v souladu s trasou vymezenou v ZÚR MSK (veřejně prospěšnou stavbou označenou E43). Změnou č. 1 tedy není potřeba trasu upravovat. Pro veřejně prospěšnou stavbu E1 byl vymezen koridor v návaznosti na koridor, vymezený pořizovanou Změnou č. 3 ÚP Frenštát pod Radhoštěm.

Změnou č. 1 bylo prověřeno vymezení územního systému ekologické stability. Bylo upraveno vymezení regionálního biocentra Tichavská Lubina do souladu se ZÚR MSK, kde je vymezeno pod č. 229, v ÚP Tichá je vymezeno pod č. 10. Nadregionální biokoridor K 144 MB, regionální biokoridor 547 a regionální biocentrum 228 jsou v ÚP Tichá vymezeny v souladu se ZÚR MSK.

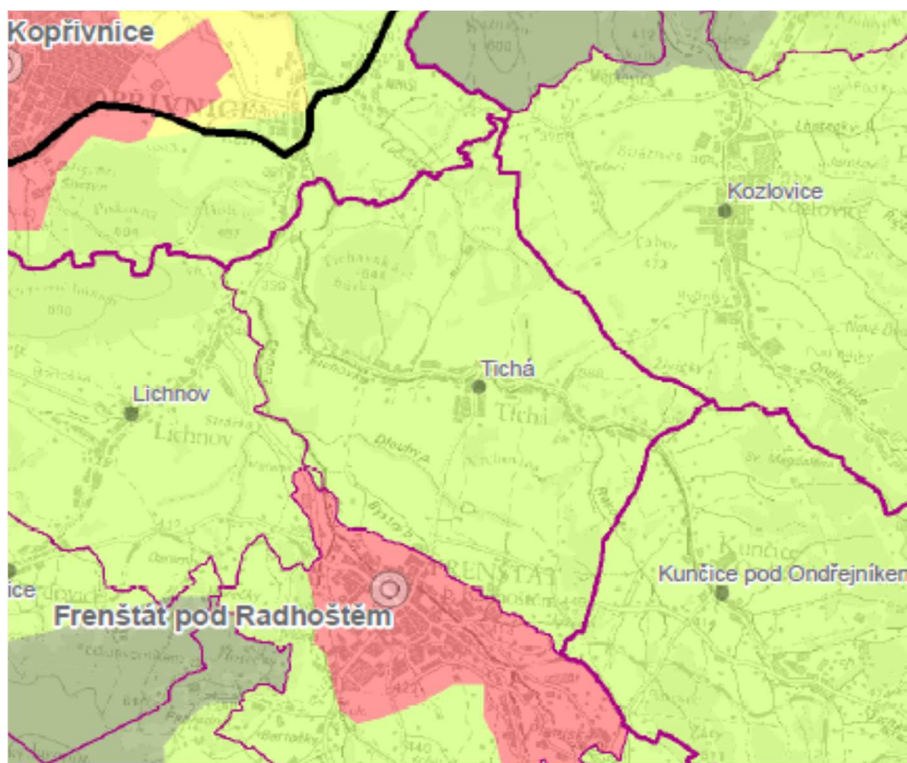
Výřez z výkresu A.4 Výkres veřejně prospěšných staveb a veřejně prospěšných opatření Aktualizace č. 1 ZÚR MSK



Upravená plocha pro přeložku silnice I/58 Změnou č. 1 Územního plánu Tichá je v souladu s pořizovanou Aktualizací č. 1 ZÚR MSK.

ZÚR MSK je území obce Tichá zařazeno do krajiny leso – luční, krajinné oblasti Podbeskydí.

Výřez výkresu Oblasti se shodným krajinným typem (ZÚR MSK)



typy krajín



Krajinná oblast Podbeskydí – zásady pro rozhodování o změnách v území (mimo zásad platných pro typy krajín):

- Chránit historické architektonické a urbanistické znaky památkově chráněných sídel včetně jejich vnějšího obrazu.
- Chránit harmonické měřítko krajiny a pohledový obraz významných krajinných horizontů a krajinných, resp. kulturně historických dominant (Štramberk – hrad Trúba, hrad Starý Jičín, Hukvaldy):
 - nevytvářet nové pohledové bariéry,
 - novou zástavbu umisťovat přednostně mimo pohledově exponovaná území,
 - v případě nových liniových staveb energetické infrastruktury riziko narušení minimalizovat v závislosti na konkrétních terénních podmínkách vhodným vymezením koridoru trasy a lokalizací stožárových míst.
- Chránit historické krajinné struktury.

- Stabilizovat stávající poměr ploch polních a trvalých travních kultur, lesa, vodních ploch a zástavby.
- Ochrana místních kulturně historických dominant, zejména sakrálních a ostatních historických staveb.

Zásady pro rozhodování o změnách v území jsou ZÚR MSK stanoveny pro **krajinu leso-luční** takto:

- zachovat vyvážený poměr ploch lesních a trvalých travních porostů,
- zachovat harmonický vztah sídel a zemědělské krajiny, zejména podíl zahrad a trvalých travních porostů,
- pro bydlení a občanskou vybavenost přednostně využívat rezervy v rámci zastavěného území sídel, nová zastavitelná území vymezovat výhradně v návaznosti na zastavěná území při zohlednění pohledové exponovanosti a citlivosti lokalit a dalších podmínek ochrany přírodních a kulturních hodnot krajiny,
- o umístování kapacitních rekreačních zařízení a sportovně-rekreačních areálů rozhodovat výhradně na základě vyhodnocení únosnosti krajiny,
- respektovat historicky cenné architektonické a urbanistické znaky sídel včetně vnějšího obrazu sídla,
- chránit harmonické měřítko krajiny a pohledový obraz významných krajinných horizontů a krajinných, resp. kulturně historických dominant, v případě nových liniových staveb energetické infrastruktury toto riziko minimalizovat v závislosti na konkrétních terénních podmínkách vhodným vymezením koridoru trasy a lokalizací stožárových míst.

V pořizované Aktualizaci č. 1 Zásad územního rozvoje Moravskoslezského kraje

je již krajina členěna na vymezení specifických krajin mimo přechodové pásmo, specifické krajiny v přechodovém pásmu, kdy přechodové pásmo vymezuje území se společnou platností cílových charakteristik sousedních specifických krajin.

Dále jsou tyto specifické krajiny rozčleněny do oblastí specifických krajin.

Pořizovanou Aktualizací č. 1 ZÚR MSK je území obce Tichá zařazeno do oblasti F – oblasti specifických krajin beskydského podhůří, severní část obce je přiřazena do specifické krajiny F-04 Ondřejník – Palkovické vrchy, jižní část obce je přiřazena do specifické krajiny F-05 Frenštát pod Radhoštěm. Západní část obce náleží do přechodového pásma se společnou platností cílových charakteristik sousedních specifických krajin, a to do přechodového pásma 70 (podmínky pro krajiny F-04 i F-05) a zcela okrajově do přechodového pásma 69 (podmínky pro krajiny F-04 a F-01 Příbor – Nový Jičín).

Cílová charakteristika pro specifickou krajinu F-04 Ondřejník – Palkovické hůrky

Charakteristické znaky krajiny

Přírodní dominanty:

Hradní vrch a obora Hukvaldy, Kubánkov (661 m n. m.), Babí hora (619 m n. m.), Ostružná (616 m n. m.), Kazničov (601 m n. m.), Červený Kámen (690 m n. m.), Kozlovická hora (612 m n. m.), Ondřejník (890 m n. m.), Úbočí (864 m n. m.), Stanovec (899 m n. m.), Skalka (964 m n. m.).

- Lesozemědělská krajina uzavřená mezi (převážně) lesnaté masivy výrazných výšin Ondřejníku, Palkovických hůrek a Šosnovských vrchů, na členité okraje lesních porostů plynule navazují struktury nelesní zeleně.
- Hustá síť vodních toků (pramenná oblast Ondřejnice a Olešné) s doprovodem břehových porostů.

<ul style="list-style-type: none"> • Specifické formy osídlení v prostoru Kozlovic, Palkovic a Lhotky (tradiční charakter dlouhé údolní lánové vsi s částečně dochovanou krajinnou strukturou původní plužiny a četnými prvky nelesní zeleně). • Hukvaldy – historické sídlo s výraznou dominantou zříceniny hradu. 	
Cílová charakteristika (CCH)	Platnost CCH v rámci specifické krajiny
Lesozemědělská krajina Kozlovické kotliny uzavřená mezi lesnaté masivy výrazných výšin Ondřejníku, Palkovických hůrek a Šosnovských vrchů s řadou přírodních dominant, na členité okraje lesních porostů plynule navazují liniové struktury nelesní zeleně (břehové porosty) podél četných drobných vodotečí.	Celé území specifické krajiny F-04.
Kulturní krajina – dlouhých údolních lánových vsí s částečně dochovanou krajinnou strukturou původní plužiny a četnými prvky nelesní zeleně.	K. ú. Kozlovice, Lhotka, Myslík, Palkovice, Metylovice.
Krajina s dochovanými emblematickými panoramaty kulturní dominanty zříceniny Hukvald.	V okruhu viditelnosti kulturní dominanty.
Podmínky pro zachování a dosažení cílových charakteristik	
<ul style="list-style-type: none"> • Omezit rozsah vymezování nových zastavitelných ploch v pohledově exponovanějších polohách na úbočí Palkovických hůrek, Šosnovských vrchů a Ondřejníku a zachovat dosavadní strukturu osídlení a venkovský charakter sídel. • Při vymezování nových zastavitelných území respektovat pohledový obraz, dochované krajinné struktury a ostatní hodnoty této specifické krajiny. • Při rozvoji rekreační funkce zajistit ochranu charakteristických znaků a ostatních hodnot této specifické krajiny. Ve správních obvodech obcí Metylovice, Pstruží a Kunčice pod Ondřejníkem rozvoj individuální rekreace přednostně orientovat na využívání objektů původní zástavby. • Nenarušit pohledové scenérie přírodních dominant a jejich vizuální vztahy v rámci uzavřené krajinné struktury Kozlovické kotliny, nevytvářet nové pohledové dominanty nebo bariéry. • Zachovat dosavadní charakter lesozemědělské krajiny prostoru Tichá – Kozlovice Palkovice – Metylovice s dochovanou historickou strukturou údolních lánových vsí (na k. ú. Tichá, Lhotka a Metylovice). • Chránit krajinné struktury vodních toků s doprovodem břehových porostů a segmenty nelesní krajinné zeleně. • Chránit jedinečnou scenérii kulturní dominanty zříceniny hradu Hukvaldy a zachovat její vizuální význam v krajinných panoramatech i v dílčích scenériích. 	

Cílová charakteristika pro specifickou krajinu F-05 Frenštát pod Radhoštěm

Charakteristické znaky krajiny
<p>Přírodní dominanty: Přírodní dominanty: Janíčkův vrch (463 m n. m.), Pekliska (547 m n. m.) a dále dominanty okolních specifických krajin G-01 (Velký Javorník, Kyčera, Radhošť, Kněhyně).</p> <ul style="list-style-type: none"> • Mozaika luk a pastvin, rozčleněná liniovými strukturami břehových porostů podél vodních toků, zeleně podél cest, příp. rozhraničující zeleně (remízky a meze).

- Pohledová dominanta historického jádra města Frenštát p. R. na pozadí krajinného rámce svahů Beskyd.

Cílová charakteristika (CCH)	Platnost CCH v rámci specifické krajiny
Urbanizované území města Frenštát p. R. a krajina v jeho zázemí, poskytující nezbytný potenciál pro rozvoj jeho sídelní, hospodářské a rekreační funkce.	K. ú. Frenštát p. R., Trojanovice; Kunčice p. O. a k. ú. Tichá (jižně od silnice II/483)
Volná zemědělská krajina v severní části území se strukturou „lánových vsí“ s mozaikou luk a pastvin, rozčleněných liniiovými strukturami břehových porostů podél vodních toků, zeleně podél cest, příp. rozhraničující zeleně (remízky a meze), údolní niva Lubiny s významem pro přirozený rozliv povrchových vod (inundace).	K. ú. Lichnov, Bordovice, Kunčice p. O. a Tichá (severně od silnice II/483).
Krajina s vizuálním uplatněním přírodních dominant okolních specifických krajín G-01 (Velký Javorník, Kyčera, Radhošť, Kněhyně), F-04 (Ondřejník, Tichavská hůrka) a F-03 (Červený Kámen) v krajinné scéně a s pohledovými sceneriemi historického jádra města Frenštát p. R. na pozadí krajinného rámce zalesněných svahů Beskyd.	Celé území specifické krajiny F-05.

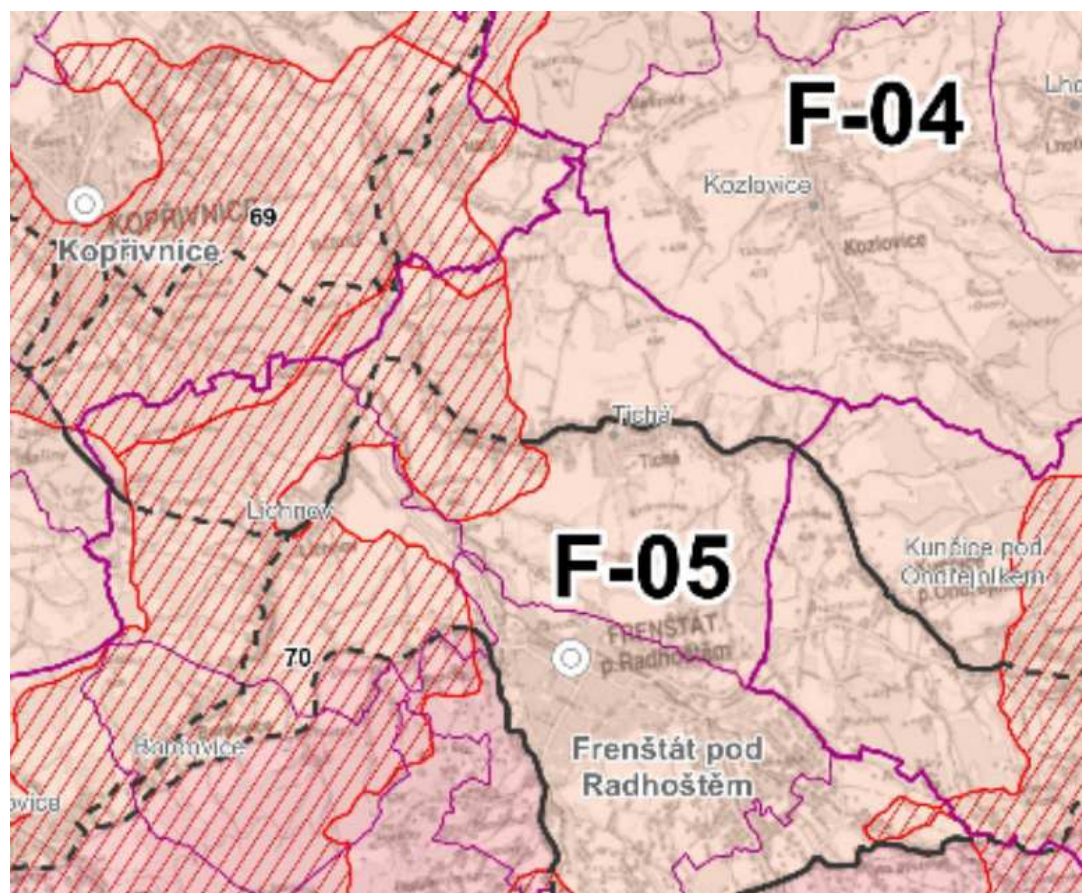
Podmínky pro zachování a dosažení cílových charakteristik

- Zachovat kontrast urbanizovaného území v jižní části (Frenštát p. R., Trojanovice, Kunčice p. O.) vůči volné zemědělské krajině s mozaikou luk a pastvin rozčleněných liniiovými strukturami břehových porostů podél vodních toků, liniiovou zelení podél cest a rozptýlenou krajinnou zelení (remízky a meze) v severní části území (k. ú. Tichá, Lichnov, Bordovice).
- Zachovat charakter rozptýlené zástavby na úpatí beskydského hřebene při jižním okraji této specifické krajiny (k. ú. Frenštát, Trojanovice, Kunčice p. O.).
- Nenarušit dochovanou strukturu lánových sídel v severní části území (Tichá, Lichnov, Bordovice).
- Zachovat dosavadní charakter segmentu zemědělské krajiny v severní části území s mozaikou luk a pastvin rozčleněných liniemi vodních toků s doprovodem břehových porostů a segmenty nelesní krajinné zeleně, včetně přirozených odtokových poměrů v údolní nivě Lubiny na k. ú. Lichnov a Tichá.
- Při rozvoji rekreační funkce zajistit ochranu charakteristických znaků a ostatních přírodních a kulturně historických hodnot této specifické krajiny. Ve správním obvodu obce Kunčice p. Ondřejníkem rozvoj individuální rekreace přednostně orientovat na využívání objektů původní zástavby.
- Nenarušit pohledové scenerie přírodních dominant okolních specifických krajín a jejich vzájemné vizuální vztahy realizované v rámci specifické krajiny Frenštátska (F-05) a scenerie historického jádra města Frenštát p. R. na pozadí krajinného rámce svahů Beskyd.

Cílová charakteristika pro specifickou krajinu F-01 Příbor – Nový Jičín

<p>Charakteristické znaky krajiny Přírodní dominanty: Salaš (364 m n. m.), Hůrka (380 m n. m.), Starojický kopec (496 m n. m.), Peklisko (305 m n. m.) a pohledová silueta Štramberské vrchoviny (specifická krajina F-03). Zvlněná zemědělská krajina s průmyslovými centry s mírným úklonem od Štramberské vrchoviny k údolní nivě Odry, rozčleněná údolími vodních toků s doprovodem břehových porostů a převahou lineárních lánových vsí v sídelní struktuře. Hustá struktura osídlení podél silnice R48 s významnými průmyslovými centry (Kopřivnice, Příbor, Nový Jičín) a hustou sítí dopravní a technické infrastruktury. Zachovaná historická jádra velkých měst (Nový Jičín, Příbor).</p>	
Cílová charakteristika (CCH)	Platnost CCH v rámci specifické krajiny
Intenzivně urbanizovaná zemědělsko-průmyslová krajina v pásu podél silnice R48, s významnými sídelně průmyslovými centry (Kopřivnice, Příbor, Nový Jičín) a hustou sítí dopravní a technické infrastruktury.	Správní obvody obcí Nový Jičín, Libhošť, Příbor, Kopřivnice.
Zvlněná zemědělská krajina rozčleněná mělce zahluobenými údolími vodních toků (Jičínka, Sedlnice, Lubina, Trnávka) s doprovodem břehových porostů, prvky nelesní zeleně a menšími lesními celky s osídlením převážně charakteru lineárních lánových vsí.	Celé území specifické krajiny F-01.
Krajina s emblematickým panoramatem starojičínského hradu, se zachovaným významem historických městských jader (Nový Jičín, Příbor, Brušperk) a lokálních kulturně historických dominant (kostely ve Starém Jičíně, Sedlnicích, Fryčovicích, zámek Trnávka, zámek a kostel v Kuníně, kostel v Šenově u Nového Jičína, v Jeseníku nad Odrou).	Okruh viditelnosti starojičínského hradu a kulturních dominant a siluet uvedených sídel.
<p>Podmínky pro zachování a dosažení cílových charakteristik</p> <ul style="list-style-type: none"> • Rozvoj obytné funkce řešit současně s odpovídající veřejnou infrastrukturou ve vazbě na zastavěná území sídel. • Při vymezování nových zastavitelných území respektovat pohledový obraz, dochované krajinné struktury a ostatní hodnoty této specifické krajiny. Mimo hlavní centra osídlení zachovat strukturu lineárních lánových vsí. • Chránit a posilovat krajinný a funkční význam vodních toků vč. přilehlých ploch s doprovodem břehových porostů jako výrazných krajinných os. • Chránit a posilovat prvky nelesní rozptýlené zeleně v liniových, skupinových i solitérních formách jako struktur prostorového členění krajiny s funkcí prvků ÚSES. • Zachovat celistvost izolovaných lesních celků. • Chránit pohledový obraz kulturních historických dominant v krajinných panoramatech i v dílčích scénériích. 	

Výřez z výkresu A.3: Výkres typů krajín Aktualizace č. 1 ZÚR MSK (pořizované)



VYMEZENÍ SPECIFICKÝCH KRAJIN

———— HRANICE SPECIFICKÉ KRAJINY MIMO PŘECHODOVÉ

----- HRANICE SPECIFICKÉ KRAJINY V PŘECHODOVÉM

 PŘECHODOVÉ PÁSMO SE SPOLEČNOU PLATNOSTÍ CÍLOVÝCH CHARAKTERISTIK SOUSEDNÍCH SPECIFICKÝCH KRAJIN

TYPY KRAJIN

 A - OBLASTI SPECIFICKÝCH KRAJIN HRUBÉHO JESENÍKU A ZLATOHOŘSKÉ

 B - OBLASTI SPECIFICKÝCH KRAJIN NÍZKÉHO

 C - OBLASTI SPECIFICKÝCH KRAJIN OPAVSKÉ

 D - OBLASTI SPECIFICKÝCH KRAJIN MORAVSKÉ

 E - OBLASTI SPECIFICKÝCH KRAJIN OSTRAVSKÉ

 F - OBLASTI SPECIFICKÝCH KRAJIN BESKYDSKÉHO PODHŮŘÍ

 G - OBLASTI SPECIFICKÝCH KRAJIN MORAVSKOSLEZSKÝCH A SLEZSKÝCH

Pokud bude Aktualizace č. 1 ZÚR MSK vydána dříve, než Změna č. 1 ÚP Tichá, bude nutno uvést textovou část Změny č. 1 ÚP Tichá do souladu s Aktualizací č. 1 ZÚR MSK.

D. Vyhodnocení potřeby vymezení nových zastavitelných ploch podle § 55 odst. 4 stavebního zákona

D.1 Využívání zastavitelných ploch vymezených Územním plánem Tichá

Pořizovanou Změnou č. 1 Územního plánu Tichá bylo provedeno vyhodnocení účelného využití zastavěného území a vyhodnocení potřeby vymezení zastavitelných ve vazbě na realizovanou zástavbu od doby zpracování a vydání Územního plánu Tichá.

Aktuální vyhodnocení zastavitelných ploch vymezených Územním plánem Tichá je provedeno v kapitole A.2 Vyhodnocení změn podmínek.

Celkové vyhodnocení využití zastavitelných ploch vymezených Územním plánem Tichá

Způsob využití	zábory půdy celkem dle ÚP Tichá	zastavěno + proluky/ změna využití	vyřazeno Změnou č. 1 a přeřazeno do rezerv	zůstává k zastavění
	ha	ha	ha	ha
SO – plochy smíšené obytné	97,55	9,88 /0,79	3,41 /29,68	53,79
OV – plochy obč. vybavení	1,38	-	-	1,38
OS – plochy obč. vybavení – sport. zař.	8,98	0,47	6,47	2,04
VS – plochy výroby a skladování	8,39	0,11	3,70	4,58
VS-E – plochy výroby a skladování - el. fotovolta.	2,41	2,41	-	0,00
ZZ – plochy zemědělské – zahrady (ZZ)	6,06	0,26	-	5,80
celkem	124,77	13,92	43,26	67,59
	124,77	57,18		67,59

Pořizovanou Změnou č. 1 bylo převedeno do ploch územních rezerv 29,89 ha ploch smíšených obytných a vyřazeno ze zastavitelných ploch 3,92 ploch smíšených obytných, tj. 34,40 % z původní výměry zastavitelných ploch smíšených obytných vymezeným Územním plánem Tichá.

Změnou č. 1 je vymezeno pouze 2,95 ha ploch smíšených obytných. Zastavitelné plochy smíšené obytné, řešené Změnou č. 1, vychází z aktuálních potřeb budoucích stavebníků, kteří změnu požadovali. Zejména jde o občany se sociální vazbou k obci, tj. občany bydlící v obci, případně občany pocházející z Tiché.

Z dlouhodobého hlediska je nutno v obci řešit nabídku stavebních pozemků pro výstavbu rodinných domů také s ohledem na skutečnost, že plochy smíšené obytné, vymezené Územním plánem Tichá, zatím nelze v plném rozsahu využít pro výstavbu vzhledem k tomu, že značná část pozemků je blokována pro rodinné příslušníky, nebo jsou, z pohledu občanů, zastavitelné pozemky vnímány jako dlouhodobá investice.

D.2 Vývoj počtu obyvatel v obci Tichá

Obec Tichá patří mezi stabilní obce s převažující funkcí obytnou, částečně obslužnou, dopravní, rekreační a omezeně i výrobní (zemědělská a drobná výroba). Tvoří přirozený spádový obvod Frenštátu pod Radhoštěm, částečně i Kopřivnice (zejména vlivem cestování za prací).

Obyvatelstvo obce vykazuje značnou sociální soudržnost, projevující se i v kulturním životě a spolkové činnosti.

Tab. Dlouhodobý vývoj počtu obyvatel v řešeném území (údaje k 1. 1.)

	s k u t e ě n o s t										prognóza
rok	1869	1900	1930	1950	1961	1970	1980	1991	2001	2017	2030
Tichá	1 562	1 463	1 669	1 571	1 695	1 565	1 511	1 491	1 557	1 783	cca 1 900

(zdroj: ČSÚ)

Údaje k 30. 12. (zdroj: ČSÚ)

Rok	2010	2011	2012	2013	2014	2015	2016	2017
Počet obyvatel	1 706	1 727	1 727	1 724	1 739	1 771	1 785	1 783
Přirozený přírůstek	6	9	-	4	-8	-2	2	-2
Saldo migrace	5	-1	-	-7	23	34	12	4
Počet obyvatel ve věku 0–14 let	260	276	277	281	284	302	307	312
Počet obyvatel ve věku 65 a více let	260	269	277	280	288	295	309	304

Z uvedených údajů je patrné, že počet obyvatel v Tiché v posledních cca 25 let neustále mírně stoupá.

D.3 Výstavba bytů v obci Tichá

Na začátku roku 2016 bylo v řešeném území cca 705 evidovaných bytů, z toho 588 trvale obydlených – podle registru sčítacích obvodů ČSÚ (RSO). Počet obvykle obydlených bytů ve smyslu sčítání z r. 2011 je zřejmě mírně vyšší – cca 600. Od r. 2008 do roku 2016 bylo v obci dokončeno 64 bytů, tj. 7 bytů za rok. Počet dokončených bytů v jednotlivých letech kolísá. Průměrná intenzita bytové výstavby cca vyšší než 4 byty/1 000 obyvatel ročně překračuje průměr ČR. V obci je zájem o bytovou výstavbu z okolních měst i ze širšího regionu.

Rok	2010	2011	2012	2013	2014	2015	2016	2017
Počet dokončených bytů celkem	14	3	3	14	4	5	7	7
Počet dokončených bytů v rodinných domech	12	3	3	10	3	4	6	6

(zdroj: ČSÚ)

Z výše uvedených údajů vyplývá, že Změnou č. 1 Územního plánu Tichá došlo k významné redukci zastavitelných ploch zejména smíšených obytných, které nebyly využity od doby vydání Územního plánu Tichá dne 22. 2. 2010. Hlavním důvodem je umožnit výstavbu bytů obyvatelům, kteří mají zájem v obci bydlet.

E. Pokyny pro zpracování návrhu změny územního plánu v rozsahu zadání

V současné době je pořizována Změna č. 1 Územního plánu Tichá podle zadání, které bylo součástí Zprávy o uplatňování Územního plánu Tichá za období 2010–2014. Zpráva byla schválena usnesením Zastupitelstva obce Tichá dne 9. 9. 2015.

Důvodem zpracování Změny č. 1 Územního plánu Tichá je potřeba aktualizovat územní plán ve vazbě na platné ZÚR MSK, a dále na Politiku územního rozvoje ČR, ve znění Aktualizace č. 1, vzhledem k tomu, že Územní plán Tichá byl zpracován v době platnosti nadřazené dokumentace – ÚPN VÚC Beskydy. Dalším významným důvodem je potřeba přizpůsobení územně plánovací dokumentace současným potřebám rozvoje obce vzhledem k tomu, že jsou zejména ze strany občanů požadovány k zástavbě pozemky, které nejsou stabilizovanými plochami umožňující zástavbu v zastavěném území a ani nejsou tyto pozemky vymezeny jako zastavitelné plochy.

Zároveň byla Změnou č. 1 provedena nová digitalizace Územního plánu Tichá a jeho Změny č. 1 nad digitalizovanou katastrální mapou 1 : 1 000 platnou od 29. 11. 2017. Mapa THM-V 1 : 2 000, nad kterou byl zpracován Územním plán Tichá, byla platná do 29. 11. 2017.

Dále byla upravena textová část Změny č. 1 Územního plánu Tichá ve vazbě na zákon č. 225/2017 Sb., tj. novelu stavebního zákona, účinnou od 1. ledna 2018 a s důrazem na změny v § 18, odstavci 5 – podmínky pro využívání nezastavěného území, a vyhlášku č. 13/2018 Sb., rozeslanou dne 29. ledna 2018, kterou se mění vyhláška č. 500/2006 Sb., o územně analytických podkladech, územně plánovací dokumentaci a způsobu evidence územně plánovací činnosti, ve znění vyhlášky č. 458/2012 Sb.

F. Požadavky a podmínky pro vyhodnocení vlivů návrhu změny územního plánu na udržitelný rozvoj území (§ 19 odst. 2 stavebního zákona), pokud je požadováno vyhodnocení vlivů na životní prostředí nebo nelze vyloučit významný negativní vliv na evropsky významnou lokalitu nebo ptáčí oblast

Řešení Územního plánu Tichá bylo posouzeno z hlediska vlivů územního plánu na udržitelný rozvoj území včetně vlivů na životní prostředí podle zákona č. 100/2001 Sb., o posuzování vlivů na životní prostředí a o změně některých souvisejících zákonů (vlivy na životní prostředí podle zák. č. 100/2001 Sb.).

Pro Změnu č. 1 Územního plánu Tichá není zpracováno vyhodnocení předpokládaných vlivů na udržitelný rozvoj území. Krajský úřad v souladu s 10i odst. 3 zákona o posuzování vlivů na životní prostředí konstatuje, že není nezbytné a účelné komplexně posuzovat změnu územního plánu Tichá podle § 10i zákona o posuzování vlivů na životní prostředí.

Krajský úřad posouzením předložené koncepce podle § 45i odst. 1 zákona o ochraně přírody a krajiny dospěl k závěru, že nemůže mít samostatně nebo ve spojení s jinými koncepcemi nebo záměry, významný vliv na příznivý stav předmětu ochrany nebo celistvost evropsky významných lokalit stanovením nařízení vlády č. 318/2013 Sb., kterým se stanoví národní seznam evropsky významných lokalit.

Na základě výše uvedených konstatování bylo schváleným zadáním pro Změnu č. 1 stanoveno, že nebude pro Změnu č. 1 Územního plánu Tichá zpracováno Vyhodnocení vlivů Změny č. 1 Územního plánu Tichá na předpokládané vlivy na udržitelný rozvoj území.

G. Požadavky na zpracování variant řešení návrhu změny územního plánu, je-li zpracování variant vyžadováno

Zadáním pro Změnu č. 1 nebylo požadováno zpracování variant.

H. Návrh na pořízení nového územního plánu, pokud ze skutečnosti uvedených pod písmeny a) až d) vyplyne potřeba změny, která podstatně ovlivňuje koncepci územního plánu

Pořízení nového územního plánu se nenavrhuje. Změnou č. 1 Územního plánu Tichá je provedena poměrně rozsáhlá úprava. Je provedena nová digitalizace nad aktuální digitalizovanou katastrální mapou 1 : 1 000, platnou od 29. 11. 2017, dále je provedena významná redukce zastavitelných ploch vymezených Územním plánem Tichá, vyhodnocen soulad s Politikou územního rozvoje ČR, ve znění Aktualizace č. 1, prověřen soulad se ZÚR MSK jejich pořizovanou Aktualizací č. 1 a dále byla upravena textová část Změny č. 1 Územního plánu Tichá ve vazbě na zákon č. 225/2017 Sb., tj. novelu stavebního zákona, účinnou od 1. ledna 2018 a vyhlášku č. 13/2018 Sb., rozeslanou dne 29. ledna 2018, kterou se mění vyhláška č. 500/2006 Sb., o územně analytických podkladech, územně plánovací dokumentaci a způsobu evidence územně plánovací činnosti, ve znění vyhlášky č. 458/2012 Sb.

I. Požadavky na eliminaci, minimalizaci nebo kompenzaci negativních dopadů na udržitelný rozvoj území, pokud byly ve vyhodnocení uplatňování územního plánu zjištěny

Negativní dopady na udržitelný rozvoj území nebyly zjištěny.

J. Návrhy na aktualizaci zásad územního rozvoje

Požadavky na aktualizaci ZÚR MSK, např. sjednocení výkladu povolování nových staveb pro rodinnou rekreaci, je již řešen pořizovanou Aktualizací č. 1 ZÚR MSK.