

ZPRÁVA O UPLATŇOVÁNÍ ÚZEMNÍHO PLÁNU TICHÁ za období 2019–2022

určená ve smyslu ustanovení § 55 odst. 1 **k projednání** dle § 47 odst. 1 až 4 zákona č. 183/2006 Sb. o územním plánování a stavebním řádu (stavební zákon), ve znění pozdějších předpisů (dále jen „stavební zákon“)



Zpracoval: Městský úřad Frenštát pod Radhoštěm, odbor výstavby a územního plánování,
pověřená úřední osoba Pavla Jalůvková

Schvalující orgán: Zastupitelstvo obce Tichá

Každý může u pořizovatele uplatnit připomínky do 15 dnů od doručení této vyhlášky
(do 30 dnů ode dne vyvěšení na úřední desce pořizovatele).

Do návrhu zprávy o uplatňování lze nahlédnout také u pořizovatele, na Obecním úřadě Tichá a na elektronických úředních deskách Městského úřadu Frenštát pod Radhoštěm a Obecního úřadu Tichá.

Datum: 10/2022

Obsah	str.
Úvod	1
A. Vyhodnocení uplatňování územního plánu včetně vyhodnocení změn podmínek na základě kterých byl územní plán vydán (§ 5 odst. 6 stavebního zákona), a vyhodnocení případných nepředpokládaných negativních dopadů na udržitelný rozvoj území	2
A.1 Uplatňování územního plánu	2
A.2 Vyhodnocení změn podmínek	22
A.3 Vyhodnocení případných nepředpokládaných negativních dopadů na udržitelný rozvoj území	22
B. Problémy k řešení v územním plánu vyplývající z územně analytických podkladů	23
C. Vyhodnocení souladu územního plánu s politikou územního rozvoje a s územně plánovací dokumentací vydanou krajem	24
C.1 Soulad s Politikou územního rozvoje ČR, ve znění Aktualizací 1 - 5	13
C.2 Soulad se Zásadami územního rozvoje Moravskoslezského kraje, úplným zněním po vydání Aktualizací č. 1, 2a, 2b, 3, 4 a 5	32
D. Vyhodnocení potřeby vymezení nových zastavitelných ploch podle § 55 odst. 4 stavebního zákona	46
E. Pokyny pro zpracování návrhu změny územního plánu v rozsahu zadání	46
F. Požadavky a podmínky pro vyhodnocení vlivů návrhu změny územního plánu na udržitelný rozvoj území (§ 19 odst. 2 stavebního zákona), pokud je požadováno vyhodnocení vlivů na životní prostředí nebo nelze vyloučit významný negativní vliv na evropsky významnou lokalitu nebo ptačí oblast	47
G. Požadavky na zpracování variant řešení návrhu změny územního plánu, je-li zpracování variant vyžadováno	47
H. Návrh na pořízení nového územního plánu, pokud ze skutečností uvedených pod písmeny a) až d) vyplývá potřeba změny, která podstatně ovlivňuje koncepci územního plánu	47
I. Požadavky na eliminaci, minimalizaci nebo kompenzaci negativních dopadů na udržitelný rozvoj území, pokud byly ve vyhodnocení uplatňování územního plánu zjištěny	47
J. Návrhy na aktualizaci Zásad územního rozvoje MSK	48

Územním plánem Tichá je řešeno správní území obce Tichá, které je tvořeno k. ú. 766992 Tichá na Moravě o výměře 1644,5994 ha.

Obec Tichá leží ve východním okraji okresu Nový Jičín. Ze severu sousedí se správním územím města Kopřivnice (k. ú. Vlčovice, k. ú. Mniší), z východu se správním územím obce Kozlovice (k. ú. Měrkovice, k. ú. Kozlovice) a se správním územím obce Kunčice pod Ondřejníkem (k. ú. Kunčice pod Ondřejníkem), z jihu se správním územím města Frenštát pod Radhoštěm (k. ú. Frenštát pod Radhoštěm) a ze severu se správním územím obce Lichnov (k. ú. Lichnov u Nového Jičína).

Obec Tichou je nutno vnímat jako rozvíjející se sídlo do značné míry ovlivněné především vazbou na blízká města Frenštát pod Radhoštěm, Štramberk a Kopřivnici. Převažujícími funkcemi řešeného území jsou funkce obytná, částečně i obslužná, výrobní a rekreační.

Nadmístní dopravní vazby Tiché zajišťuje především silnice I/58, na kterou je obec připojena prostřednictvím silnice III/4864. Významnými silničními komunikacemi pro obec jsou dále silnice II/483 a III/4848, které zajišťují nejen spojení s okolními sídly, ale převádějí i rekreační dopravu směřující do oblasti Beskyd, a to především ze směru od Frýdku – Místku.

Železniční trať obcí neprochází.

Nejbližší veřejné mezinárodní letiště se nachází v Mošnově.

V obci je vybudován obecní vodovod, který je provozován SmVaK Ostrava a.s. RS Nový Jičín. Z přivaděče OOV Nová Ves - Frenštát - Kopřivnice je gravitační přívod DN 100 do vodojemu Tichá s akumulací 250 m³. Akumulace ve vodojemu slouží pouze pro souvislou zástavbu situovanou v severní části správního území obce.

Místní část Žuchov pod kopcem Tížová je zásobována z OOV rozvody přímo odbočením z přivaděče Nová Ves - Frenštát - Kopřivnice.

Pitnou vodou je zásobena pouze souvislá zástavba obce, v ostatních částech obce jsou obyvatelé zásobováni pitnou vodou individuálně.

V centrální části obce Tichá je vybudována jednotná kanalizace, která odvádí odpadní vody na stávající mechanicko-biologickou ČOV s kapacitou 1250 EO. Provoz a údržbu kanalizace a ČOV zajišťuje SmVaK Ostrava a.s. – oblast Nový Jičín.

Likvidace splaškových odpadních vod ze zbývajících částí obytné zástavby probíhá lokálně přímo u zdroje.

Územím obce Tichá prochází vedení nadřazené přenosové soustavy 400 kV – VVN 403 Nošovice – Prosenice, VVN 459 Nošovice – Horní Životice a soustavy 220 kV – VVN 270 Lískovec – Povážská Bystrica. Provozovatelem vedení přenosové soustavy 400 a 220 kV je a.s. ČEPS Praha.

V severozápadní části území obce je provozována vysokotlaková plynovodní síť Green Gas, DPB Paskov a.s., napojující plynové sondy TI – 1, NP – 836 a NP 837 plynovodem DN 100 na sběrný plynovod DN 150, PN 16 Příbor – Frenštát pod Radhoštěm (8255 86), který je veden souběžně s komunikací I/58.

Souvislá zástavba v severní části obce je napojena středotlakým plynovodem D 160 na společnou středotlakou plynovodní síť obcí Pstruží, Čeladná, Kunčice pod Ondřejníkem, Malenovice a Ostravice, napojenou z regulační stanice Pstruží.

A. Vyhodnocení uplatňování územního plánu včetně vyhodnocení změn podmínek, na základě kterých byl územní plán vydán (§ 5 odst. 6 stavebního zákona), a vyhodnocení případných nepředpokládaných negativních dopadů na udržitelný rozvoj území

A.1 Uplatňování územního plánu

Územní plán Tichá

byl vydán Zastupitelstvem obce Tichá formou Opatření obecné povahy dne 22. 2. 2010 usnesením č. 16/2010. Opatření obecné povahy nabylo účinnosti dne 10. 3. 2010.

Změna č. 1 Územního plánu Tichá

byla vydána OOP 1/2019 a nabyla účinnosti dne 10. 7. 2019. Změnou č. 1 byl Územní plán Tichá uveden do souladu se ZÚR MSK po vydání Aktualizace č. 1 a s Politikou územního rozvoje ČR, ve znění Aktualizace č. 1.

Změna č. 2 Územního plánu Tichá

nabyla účinnosti dne 31. 12. 2021. Změnou č. 1 byl Územní plán Tichá uveden do souladu se ZÚR MSK, úplným zněním po vydání Aktualizací č. 1 a 5 (nabytí účinnosti dne. 31. 7. 2021) a s Politikou územního rozvoje ČR, ve znění Aktualizací č. 1, 2, 3, 4 a 5 (schválena usnesením vlády České republiky ze dne 12. 7. 2021, nabytí účinnosti dne 1. 9. 2021).

Do Změny č. 2 Územního plánu Tichá byly zapracovány limity území, které vyplynuly z Územně analytických podkladů SO ORP Frenštát pod Radhoštěm, aktualizace 2020 včetně zájmového území Ministerstva obrany ČR.

Změnou č. 2 byly aktualizovány hranice zastavěného území k 1. 11. 2020, byly vyhodnoceny sociodemografické podmínky, tj. vývoj počtu obyvatel, výstavba bytů a vývoj nezaměstnanosti k roku 2019.

Tab. Dlouhodobý vývoj počtu obyvatel v obci Tichá

rok	skutečnost										
	1869	1900	1930	1950	1961	1970	1980	1991	2001	2018	2019
obyvatel	1562	1463	1669	1571	1695	1565	1511	1491	1557	1787	1817

rok	skutečnost		prognóza 2030
	2020	2021	
obyvatel	1 849	1 855	cca 1 950

Tab. Vývoj počtu obyvatel po r. 2011 (zdroj: ČSÚ)

Rok	stav 1.1.	Narození	Zemřelí	Přistěhovalí	Vystěhovalí	Přirozená měna = narození- zemřelí	Saldo migrace	Změna celkem
2011	1 717	23	14	33	34	9	-1	8
2012	1 725	17	17	33	33	0	0	0
2013	1 722	20	16	42	49	4	-7	-3
2014	1 742	18	26	60	37	-8	23	15
2015	1 755	15	17	62	28	-2	34	32
2016	1 774	18	13	41	29	2	12	14
2017	1 781	22	28	41	37	-6	4	-2
2018	1 787	21	13	45	37	8	13	21
2019	1 817	22	19	51	22	3	29	32

2020	1 849	27	20	37	26	7	11	18
2021	1 855	21	21	84	34	0	50	50
Průměr		20,4	18,5	48,1	33,3	1,5	15,2	16,8

zdroj: <https://vdb.czso.cz>

Změnou č. 2 Územního plánu Tichá byla upravena prognóza vývoje počtu obyvatel s ohledem na vývoj počtu obyvatel od roku 2010 do roku 2019, kdy průměrný přírůstek počtu obyvatel byl 12,8 obyvatel / rok. Vzhledem k výše uvedené tabulce a nárůstu počtu obyvatel za roky 2020 a 2021 je průměrný přírůstek obyvatel 16/8 / rok. Vzhledem dlouhodobému k vývoji počtu obyvatel lze předpokládat, že vývoj počtu obyvatel k roku 2030 prognózu naplní, případně i překročí.

Tab. Nová bytová výstavba celkem – dlouhodobý vývoj (zdroj: ČSÚ)

Rok	2011	2012	2013	2014	2015	2016	2017	2018	2019	2020	2021	2022
Dokonč. byty	3	3	14	4	5	7	7	6	12	13	*	*

zdroj: <https://vdb.czso.cz>, *údaj dosud není k dispozici

Z tabulky je zřejmé, že průměrně je realizováno ročně 7 bytů. Při předpokládané průměrné realizaci 7 bytů ročně je počet nově získaných bytů odhadován do roku 2030 na cca 75 nových bytů do r. 2030.

Územním plánem Tichá, úplným zněním po Změně č. 2 je vymezeno 52,04 ha ploch smíšených obytných, z toho se předpokládá, že pro bytovou výstavbu bude využito 70 % těchto ploch, tj. cca 36,43 ha. Na zbývajících 30 % ploch smíšených obytných se předpokládá výstavba staveb souvisejících s funkcí bydlení, převážně staveb pro dopravní obsluhu území, dále staveb komerčního charakteru, případně realizace dalších veřejných prostranství apod.

Podle demografického rozboru provedeného Změnou č. 2 Územního plánu Tichá je potřeba 11,25 ha zastavitelných ploch pro výstavbu bytů při předpokladu 1500 m² na rodinný dům. S doporučeným 40% převisem nabídky by mělo být územním plánem vymezeno 15,75 ha zastavitelných ploch smíšených obytných pro výstavbu bytů (rodinných domů).

Změnou č. 2 Územního plánu Tichá bylo v celém správním území obce Tichá prověřeno využití zastavitelných ploch vymezených platným územním plánem k 1. 11. 2020.

Tabulka zastavitelných ploch ÚP Tichá - aktualizace k 1. 11. 2020

Plocha číslo	Plocha - způsob využití	Stav využití	Výměra v ha	Zastavěno/vyřazeno Změnou č. 2 (v ha)	Zůstává k zastav. (v ha)
Z1	plocha smíšená obytná (SO)		0,54	0,00	0,54
Z4	plocha zemědělská – zahrada (ZZ)		0,93	0,00	0,93
Z8	plocha smíšená obytná (SO)		0,23	0,00	0,23
Z9	plocha zemědělská – zahrada (ZZ)		0,87	0,00	0,87
Z10	plocha zemědělská – zahrada (ZZ)		1,18	0,00	1,18
Z11	plocha smíšená obytná (SO)		1,62	0,00	1,62
Z13	plocha smíšená obytná (SO)		0,48	0,00	0,48
Z16	plocha smíšená obytná (SO)		0,23	0,00	0,23
Z19	plocha smíšená obytná (SO)		0,19	0,00	0,19
Z21	plocha smíšená obytná (SO)		0,33	0,00	0,33
Z22	plocha zemědělská – zahrada (ZZ)		0,64	0,00	0,64

Z23	plocha smíšená obytná (SO)		1,75	0,00	1,75
Z24	plocha smíšená obytná (SO)		0,26	0,00	0,26
Z25	plocha smíšená obytná (SO)		0,29	0,00	0,29
Z26	plocha smíšená obytná (SO)		0,19	0,00	0,19
Z28	plocha smíšená obytná (SO)		0,40	0,00	0,40
Z29	plocha smíšená obytná (SO)		0,97	0,00	0,97
Z30	plocha smíšená obytná (SO)		0,28	0,00	0,28
Z31	plocha smíšená obytná (SO)		0,35	0,00	0,35
Z34	plocha smíšená obytná (SO)		0,22	0,00	0,22
Z38	plocha smíšená obytná (SO)		2,85	0,00	2,85
Z39	plocha výroby a skladování (VS)		1,38	0,00	1,38
Z41	plocha občanského vybavení – sportovních zařízení (OS)		1,54	0,00	1,54
Z46	plocha občanského vybavení (OV)		1,38	0,00	1,38
Z47	plocha smíšená obytná (SO)	zastavěno	0,15	0,15	0,00
Z48	plocha smíšená obytná (SO)		0,22	0,00	0,22
Z49	plocha smíšená obytná (SO)	proluka + zahrady v zastavěném úz.	0,26	0,26	0,00
Z50	plocha smíšená obytná (SO)	proluka + zahrady v zastavěném úz.	0,24	0,24	0,00
Z51	plocha smíšená obytná (SO)		0,27	0,00	0,27
Z52	plocha smíšená obytná (SO)		0,67	0,00	0,67
Z53	plocha smíšená obytná (SO)		0,48	0,00	0,48
Z54	plocha smíšená obytná (SO)		0,30	0,00	0,30
Z55	plocha smíšená obytná (SO)		0,55	0,00	0,55
Z57	plocha smíšená obytná (SO)		0,51	0,00	0,51
Z58	plocha smíšená obytná (SO)		0,69	0,00	0,69
Z59A	plocha smíšená obytná (SO)		0,39	0,00	0,39
Z59B	plocha smíšená obytná (SO)		0,16	0,00	0,16
Z60	plocha smíšená obytná (SO)		1,87	0,00	1,87
Z61	plocha smíšená obytná (SO)		0,77	0,00	0,77
Z62	plocha smíšená obytná (SO)		0,82	0,00	0,82
Z64	plocha smíšená obytná (SO)		0,54	0,00	0,54
Z65	plocha smíšená obytná (SO)		0,26	0,00	0,26
Z66	plocha smíšená obytná (SO)		0,30	0,00	0,30
Z69	plocha zemědělská – zahrada (ZZ)		0,21	0,00	0,21
Z71	plocha smíšená obytná (SO)		0,48	0,00	0,48
Z72	plocha smíšená obytná (SO)	přiřazeno k RD	0,99	0,12	0,87
Z73	plocha smíšená obytná (SO)	část zastavěna	1,05	0,08	0,97
Z74	plocha smíšená obytná (SO)		0,18	0,00	0,18
Z76	plocha smíšená obytná (SO)		0,23	0,00	0,23
Z77	plocha smíšená obytná (SO)		0,39	0,00	0,39
Z81A	plocha smíšená obytná (SO)		0,32	0,00	0,32
Z81B	plocha smíšená obytná (SO)		0,30	0,00	0,30

Z82	plocha smíšená obytná (SO)		0,31	0,00	0,31
Z83	plocha smíšená obytná (SO)		5,42	0,00	5,42
Z84	plocha výroby a skladování (VS)		3,20	0,00	3,20
Z87	plocha zemědělská – zahrada (ZZ)		0,70	0,00	0,70
Z88	plocha zemědělská – zahrada (ZZ)		0,29	0,00	0,29
Z89	plocha smíšená obytná (SO)		0,47	0,00	0,47
Z90	plocha zemědělská – zahrada (ZZ)		0,47	0,00	0,47
Z93	plocha smíšená obytná (SO)	část zastavěna	1,00	0,20	0,80
Z94	plocha smíšená obytná (SO)		1,26	0,00	1,26
Z95	plocha smíšená obytná (SO)	část zastavěna	8,22	1,38	6,84
Z96	plocha občanského vybavení – sportovních zařízení (OS)	část zastavěna	0,50	0,00	0,50
Z97	plocha smíšená obytná (SO)		0,51	0,20	0,31
Z98	plocha smíšená obytná (SO)		0,57	0,00	0,57
Z99	plocha smíšená obytná (SO)		0,90	0,00	0,90
Z100	plocha smíšená obytná (SO)	část zastavěna	2,27	0,26	2,01
Z101	plocha smíšená obytná (SO)	část zastavěna	0,51	0,24	0,27
Z103	plocha smíšená obytná (SO)		1,29	0,00	1,29
Z105	plocha smíšená obytná (SO)		0,43	0,00	0,43
Z106A	plocha smíšená obytná (SO)	část zastavěna + proluky	0,50	0,50	0,00
Z106B	plocha smíšená obytná (SO)		0,31	0,31	0,00
Z106C	plocha smíšená obytná (SO)		0,80	0,80	0,00
Z107	plocha smíšená obytná (SO)		0,47	0,00	0,47
Z108	plocha smíšená obytná (SO)		0,12	0,00	0,12
Z109	plocha zemědělská – zahrada (ZZ)		0,24	0,00	0,24
Z110	plocha smíšená obytná (SO)		0,56	0,00	0,56
Z111	plocha smíšená obytná (SO)		0,12	0,00	0,12
Z112	plocha zemědělská – zahrada (ZZ)		0,27	0,00	0,27
Z113	plocha smíšená obytná (SO)		0,22	0,00	0,22
Z117	plocha smíšená obytná (SO)		0,38	0,00	0,38
Z118	plocha smíšená obytná (SO)		0,23	0,00	0,23
Z119A	plocha smíšená obytná (SO)		0,86	0,00	0,86
Z119B	plocha smíšená obytná (SO)	zastavěna	0,14	0,14	0,00
Z120	plocha smíšená obytná (SO)		1,35	0,00	1,35
PV1	plocha veřejného prostranství		0,14	0,00	0,14
PV2	plocha veřejného prostranství		0,17	0,00	0,17
PV3	plocha veřejného prostranství		0,10	0,00	0,10
PV4	plocha veřejného prostranství		0,02	0,00	0,02
PV5	plocha veřejného prostranství		0,06	0,00	0,06
PV6	plocha veřejného prostranství		0,12	0,00	0,12
PV8	plocha veřejného prostranství		0,13	0,00	0,13
PV9	plocha veřejného prostranství		0,02	0,00	0,02

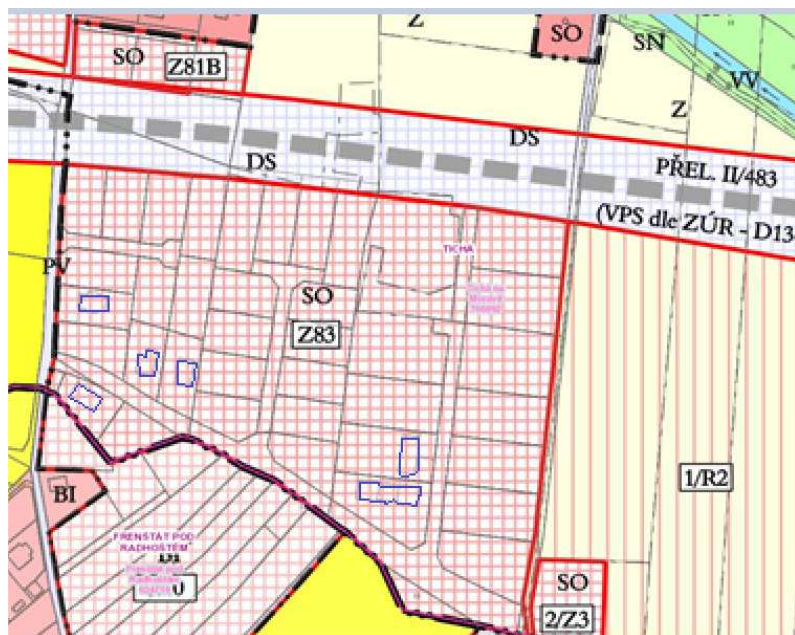
PV10	plocha veřejného prostranství		0,12	0,00	0,12
PV11	plocha veřejného prostranství		0,13	0,00	0,13
PV12	plocha veřejného prostranství		0,12	0,00	0,12
1/Z1	plocha smíšená obytná (SO)		0,26	0,00	0,26
1/Z3	plocha smíšená obytná (SO)		0,91	0,00	0,91
1/Z4	plocha smíšená obytná (SO)	zastavěna	0,12	0,12	0,00
1/Z5	plocha zemědělská – zahrada (ZZ)		0,08	0,00	0,08
1/Z6	plocha smíšená obytná (SO)		0,10	0,00	0,10
1/Z8	plocha smíšená obytná (SO)		0,83	0,00	0,83
1/Z10	plocha smíšená obytná (SO)		0,05	0,00	0,05
1/Z11	plocha smíšená obytná (SO)		0,18	0,00	0,18
1/Z12	plocha smíšená obytná (SO)		0,14	0,00	0,14
1/Z13	plocha smíšená obytná (SO)		0,23	0,00	0,23
1/Z14	plocha zemědělská – zahrada (ZZ)		0,07	0,00	0,07
1/Z17	plocha smíšená obytná (SO)		0,13	0,00	0,13
1/Z18	plocha dopravní infrastruktury silniční (DS)		5,30	0,00	5,30
1/Z19	plocha dopravní infrastruktury silniční (DS)		21,80	0,00	21,80
1/Z20	komunikací (K)		0,09	0,00	0,09
1/Z21	komunikací (K)		0,80	0,00	0,80
1/Z22	komunikací (K)		0,12	0,00	0,12
1/Z23	komunikací (K)		0,78	0,00	0,78
1/Z24	komunikací (K)		0,17	0,00	0,17
1/Z26	občanského vybavení (OV)		0,10	0,00	0,10
1/Z27	plocha zemědělská – zahrada (ZZ)		0,66	0,00	0,66
1/Z28	plocha zemědělská – zahrada (ZZ)		0,13	0,00	0,13
1/PV1	plocha prostranství veřejného (PV)		0,07	0,00	0,07
Celkem			100,46	5,00	95,46

Plochy - způsob využití	Výměra v ha	Zastavěno/ proluky (v ha)	Zůstává k zastav. (v ha)
Plochy smíšené obytné (SO)	56,74	5,00	51,74
Plochy občanského vybavení (OV)	1,48	0,00	1,48
Plochy občanského vybavení – sportovních zařízení (OS)	2,04	0,00	2,04
Plochy výroby a skladování (VS)	3,20	0,00	3,20
Plochy zemědělské – zahrady (ZZ)	6,74	0,00	6,74
Plochy veřejných prostranství (PV)	1,20	0,00	1,20
Plochy komunikací (K)	1,96	0,00	1,96
Plochy dopravní infrastruktury silniční (DS)	27,10	0,00	27,1
Celkem	100,46	5,00	95,46

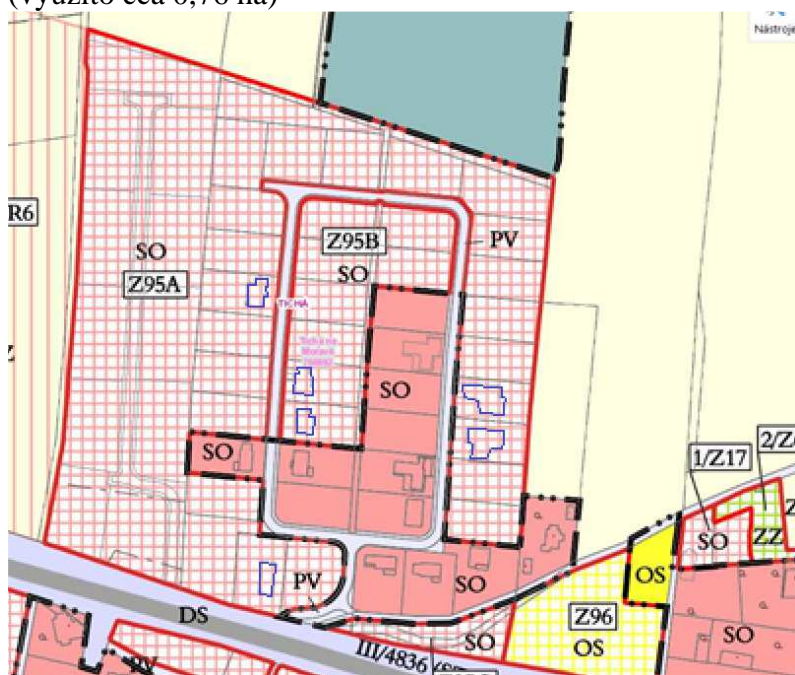
Zastavitelné plochy vymezené Změnou č. 2 Územního plánu Tichá			
Plocha číslo	Plocha - způsob využití	Podmínky realizace	Výměra v ha
2/Z2	plocha smíšená obytná (SO)	-	0,10
2/Z3	plocha smíšená obytná (SO)	-	0,20
2/Z6	plocha zemědělská – zahrada (ZZ)	-	0,12

Od aktualizace zastavěného území k 1. 11. 2020

bylo realizováno 6 rodinných domů v zastavitelné ploše smíšené obytné označené Z83, vymezené na hranici s Frenštátem pod Radhoštěm (využito cca 0,59 ha)



6 rodinných domů v zastavitelných plochách Z95A a Z95B vymezených v blízkosti hranice s Frenštátem pod Radhoštěm + je v této ploše zahájena výstavba dalšího rodinného domu (využito cca 0,76 ha)



1 rodinný dům na zastavitelné ploše Z58 (využito cca 0,43 ha)



Výstavba 13 rodinných domů za období od 1. 11. 2020 do 1. 9. 2022, tj. za necelé dva roky potvrzuje předpokládanou průměrnou realizaci 7 bytů ročně.

Z výše uvedených údajů je zřejmé, že i přes další realizovanou výstavbu bytů je převis nabídky ploch smíšených obytných určených prioritně pro výstavbu rodinných domů (bytů) výrazně vyšší než demografickým rozbohem doporučených 15,75 ha (i se 40% převisem nabídky).

Doposud nebyly využity ani zastavitelné plochy občanského vybavení (OV), občanského vybavení – sportovních zařízení (OS), výroby a skladování (VS), zemědělské – zahrady (ZZ).

Je na zvážení Zastupitelstvem obce Tiché, zda nevyužije § 102, odstavec (3) stavebního zákona a zda plochy, které nejsou využity od doby vydání územního plánu (tj. nebyly prokazatelně vynaloženy investice na koupi pozemku, vybudování komunikace k pozemku nebo technické infrastruktury vlastníkem pozemku) z územního plánu nevyřadí, aby tak umožnila rozvoj zástavby investorům, kteří mají skutečný zájem o výstavbu nebo prodej pozemků ve střednědobém výhledu, tj. do roku 2030 až 2035.

Do Územního plánu Tichá byla převzata většina zastavitelných ploch z Územního plánu sídelního útvaru Tichá (schválen Zastupitelstvem obce Obecním zastupitelstvem obce Tichá dne 22. 6. 1998) a jeho následně zpracované Změny č. 1 (schválené Zastupitelstvem obce Tichá dne 26. 6. 2006). Důvodem převzetí zastavitelných ploch do Územního plánu Tichá byla potřeba zachování kontinuity platné ÚPD se zpracovávanou ÚPD.

Územní plán Tichá nabyl účinnosti dne 10. 3. 2010.

§ 102 Náhrady za změnu v území

3) Náhrada vlastníkovi nebo oprávněnému nenáleží, jestliže k uvedenému zrušení došlo na základě jeho návrhu nebo po uplynutí 5 let od nabytí účinnosti územního plánu nebo jeho změny, či regulačního plánu nebo jeho změny, která zastavění dotčeného pozemku umožnila. Ustanovení o uplynutí lhůty 5 let se neuplatní, pokud v této lhůtě

a) nabylo účinnosti rozhodnutí o umístění stavby nebo územní souhlas pro stavbu, pro kterou bylo zastavění uvedenou územně plánovací dokumentací určeno a toto rozhodnutí nebo souhlas je platné, nebo

b) před uplynutím lhůty 5 let byla uzavřena veřejnoprávní smlouva nahrazující územní rozhodnutí a tato veřejnoprávní smlouva je účinná.

Jako částečně problematické se projevilo stanovení podmínek pro využívání ploch smíšených obytných, zejména přípustná výstavba nových bytových domů ve všech plochách smíšených obytných.

Vhodné by bylo upřesnit, ve kterých zastavitelných plochách by obec měla zájem výstavbu bytových domů připustit, případně regulovat počet bytů v bytových domech tak, aby bytové domy svým hmotovým řešením a umístěním nenarušovaly stávající organizaci zástavby, stávající urbanistickou koncepci a kompozici, tj. prostorové uspořádání již realizované zástavby, při posouzení možnosti dopravní obsluhy, napojení na technickou infrastrukturu apod.

Případně je možné realizaci nových bytových domů z přípustného využití vypustit vzhledem k tomu, že v obci Tichá převažuje zástavba samostatně stojících rodinných domů.

PLOCHY SMÍŠENÉ OBYTNÉ (SO)
<p>Využití hlavní:</p> <ul style="list-style-type: none">- rodinné domy;- občanské vybavení veřejné infrastruktury lokálního významu - stavby a zařízení pro vzdělávání a výchovu, sociální služby, péči o rodinu, zdravotní služby, kulturu, veřejnou správu, ochranu obyvatelstva;- stavby a zařízení pro obchod, stravování, ubytování, administrativu;- byty majitelů a správců zařízení;- veřejná prostranství včetně ploch pro relaxaci obyvatel;- zeleň veřejná včetně mobiliáře a dětských hřišť;- komunikace funkční skupiny C a D, parkovací plochy a další stavby související s dopravní infrastrukturou.
<p>Využití přípustné:</p> <ul style="list-style-type: none">- stávající stavby pro individuální (rodinnou) rekreaci, změny původních objektů venkovského charakteru na rekreační chalupy;- stavby a zařízení pro sport, relaxaci a volný čas lokálního významu včetně maloplošných hřišť;- převod stávajících staveb na bytové domy, stavební úpravy stávajících bytových domů;- <u>bytové domy - s ohledem na výškovou hladinu zástavby a organizaci zástavby v lokalitě;</u>- na samostatných zahradách stavby pro uskladnění náradí a zemědělských výpěstků, skleníky, pařeniště apod.;- stavby a zařízení pro provozování služeb a podnikatelské aktivity lokálního významu, jejichž negativní účinky na životní prostředí nepřekračují limity uvedené v příslušných předpisech nad přípustnou míru, nebudou snižovat pohodu bydlení a lze jejich realizaci s ohledem na architekturu, estetický vzhled a organizaci zástavby lokality připustit;- stavby a zařízení pro chov hospodářských zvířat pro vlastní potřebu - negativní účinky na životní prostředí nesmí překračovat limity uvedené v příslušných předpisech nad přípustnou míru a které lze s ohledem na organizaci zástavby lokality připustit;- zařízení a stavby nezbytného technického vybavení a přípojek na technickou infrastrukturu;- hromadné garáže podzemní i nadzemní vestavěné do bytových domů - s ohledem na architekturu a organizaci okolní zástavby a veřejných prostranství lokality a s ohledem na zachování pohody bydlení;- fotovoltaické systémy pro zásobování staveb elektrickou energií povolovat pouze na střeších a fasádách objektů;- stavby a zařízení související s využitím hlavním a přípustným;- účelové komunikace, nezbytné manipulační plochy;- nezbytné stavby a úpravy na vodních tocích;- plochy pro realizaci územního systému ekologické stability.
<p>Využití nepřípustné:</p> <ul style="list-style-type: none">- hřbitovy;- komerční zařízení velkoplošná s prodejní plochou nad 400 m²;

- stavby a zařízení pro výrobu zemědělskou, výrobu průmyslovou;
- samostatné sklady bez vazby na stavby uvedené ve využití hlavním a přípustném;
- autobazary;
- zahrádkové osady;
- čerpací stanice pohonných hmot;
- v zastavitelných plochách stavby garáží a stavby, které lze umístit na pozemcích rodinných domů jako stavby první bez prokázání možnosti umístění stavby rodinného domu;
- odstavování a garážování nákladních vozidel a autobusů;
- ostatní stavby a zařízení nesouvisející s využitím hlavním a přípustným.

Podmínky prostorového uspořádání, ochrana krajinného rázu

- zastavitelnost pozemků rodinných domů - do 40 %;
- maximální výška staveb rodinných domů - 2 NP včetně podkroví, u stávajících staveb s větším počtem NP stavby nezvyšovat;
- výšku objektů navrhovat s ohledem na výškovou hladinu okolní zástavby;
- nově oddělované stavební pozemky pro výstavbu rodinných domů ve stabilizovaných plochách smíšených obytných budou mít minimální výměru 900 m²;
- nově oddělované stavební pozemky pro výstavbu rodinných domů v zastavitelných plochách smíšených obytných budou mít minimální výměru 1 500 m²;
- pokud je nový pozemek pro stavbu nového rodinného domu oddělován z pozemku, na kterém je již realizována stavba rodinného domu, musí pozemek s již realizovanou stavbou splňovat, kromě výše uvedené výměry, procento zastavitelnosti do 40 % z výměry pozemku po oddělení pozemku.

Urbanistická koncepce

Urbanistická koncepce navržená platným Územním plánem Tichá navazuje na stavební vývoj zástavby. Urbanizované území je členěno na plochy podle převažujícího způsobu využití na:

- Plochy smíšené obytné (SO)
- Plochy občanského vybavení (OV)
- Plochy občanského vybavení - sportovní zařízení (OS)
- Plochy občanského vybavení - hřbitovy (OH)
- Plochy zemědělské - zahrady (ZZ)
- Plochy výroby a skladování (VS)
- Plochy prostranství veřejných- zeleně veřejné (ZV)
- Plochy prostranství veřejných (PV)
- Plochy komunikací (K)
- Plochy technické infrastruktury (TI)
- Plochy výroby a skladování - elektrárny fotovoltaické (VS-E)
- Plochy dopravní infrastruktury silniční (DS)

Platný územní plán vytváří podmínky pro rozvoj zástavby v severní části zástavby zejména návrhem dostavby vhodných proluk a ploch navazujících na zastavěné území. Vymezeny jsou především zastavitelné plochy smíšené obytné pro výstavbu bytů a zařízení související s obytnou funkcí. V jižní části obce, zejména podél hranice s Frenštátem pod Radhoštěm, jsou vymezeny zastavitelné plochy smíšené obytné většího rozsahu, které vykazují větší stupeň využití než plochy v severní části zástavby.

Platným Územním plánem Tichá nejsou vymezeny plochy přestavby.

Platným Územním plánem Tichá jsou vymezeny plochy územních rezerv. Změnou č. 1 byly do ploch územních rezerv přerazeny části zastavitelných ploch smíšených obytných označených Z60 (1/R1), Z81 (1/R7), Z83 (1/R2), Z86 (1/R5), Z92 (1/R10), Z94 (1/R4), Z95 (1/R6), Z98

(1/R8), Z99 (1/R9) a zastavitelná plocha výroby a skladování označená Z85 (1/R3). Celkem jde o 33,38 ha zastavitelných ploch, z toho 29,68 ha ploch smíšených obytných.

Důvodem přeražení do ploch územních rezerv je, že tyto plochy (případně části těchto ploch), nebyly od doby vydání ÚP Tichá využity pro výstavbu ani nabídnuty k prodeji zájemcům o výstavbu v obci Tichá.

Občanské vybavení

Stabilizované plochy občanského vybavení jsou vymezeny jako plochy: plochy občanského vybavení (OV), plochy občanského vybavení - sportovních zařízení (OS), plochy občanského vybavení - hřbitovy (OH).

Územním plánem je plocha pro občanské vybavení (Z46) v návaznosti na areál školy (OV) a zastavitelná plocha občanského vybavení v centrální části souvislé zástavby, v blízkosti obecního úřadu (1/Z26). Předpokládá se zde výstavba zařízení, případně bytů, pro seniory. Zastavitelná plocha je vymezena i pro případné pro rozšíření sportovního areálu, tj. plochy občanského vybavení - sportovních zařízení (OS) v blízkosti centra obce. Plocha je označena Z41. Zastavitelné plochy dosud nebyly využity.

Plochy zemědělské - zahrady (ZZ)

Jako stabilizované plochy zemědělské – zahrady (ZZ) jsou vymezeny plochy, které netvoří jeden celek s pozemky obytné zástavby, případně plochy, které nebylo vhodné zařadit do ploch smíšených obytných (SO) vzhledem k tomu, že není žádoucí na nich rozvíjet zástavbu. Nové plochy zemědělské – zahrad (ZZ) jsou vymezeny v prolukách mezi stávající souvislou zástavbou nebo v plochách navazujících na zastavěné území, a to zejména na pozemcích, jejichž využití pro zástavbu není vhodné z důvodu situování těchto ploch ve stanoveném záplavovém území nebo je využití plochy omezeno jiným limitem v území, ale lze tyto pozemky využít k drobné zemědělské produkci.

U zastavitelných ploch zemědělských - zahrad vymezených územním plánem zatím nedošlo ke změně druhu pozemku.

Plochy výroba a skladování

Stávající výrobní areály jsou vymezeny jako stabilizované plochy výroby a skladování (VS). Zastavitelná plocha pro rozvoj výroby a skladování je navržena jižně od Mechanizačního střediska, v sousedství sportovního areálu – fotbalového hřiště (Z39), další plocha je vymezena v návaznosti na stávající výrobní areál v jižní části správního území obce (Z84).

Zastavitelné plochy dosud nebyly využity.

Plochy prostranství veřejných - zeleně veřejné (ZV)

Stabilizované plochy prostranství veřejných – zeleně veřejné (ZV) jsou vymezeny v centru severní části zástavby. Návrhová plocha prostranství veřejného – zeleně veřejné (ZV2) je vymezena v návaznosti na stabilizovanou plochu občanského vybavení – hřbitova (OH), situovaného v severní části souvislé zastavěného území. Plocha dosud nebyla využita.

Plochy prostranství veřejných (PV)

Mezi plochy prostranství veřejných (PV) jsou zařazeny plochy místních komunikací a chodníků zejména v zastavěném území. Územní plán stanovuje podmínku, že podle místních možností budou respektovány šířky veřejných prostranství dle § 22 vyhlášky č. 501/2006 Sb., o obecných požadavcích na využívání území, v odůvodněných případech ve stísněných poměrech bude respektována šířka prostoru místní komunikace stanoveného dle ČSN 736110.

Územním plánem jsou vymezeny zastavitelné plochy prostranství veřejných označené PV1 až PV6 a PV8 až PV12 za účelem realizace komunikací, které budou zajišťovat prostupnost

územím zejména pro motorovou dopravu.

Plochy komunikací (K)

jsou vymezeny pro místní komunikace funkční skupiny C a D a účelové komunikace, stezky pro cyklisty, chodce apod. zejména mimo zastavěné území, tj. ve volné krajině.

Tyto záměry jsou řešeny v plochách komunikací (K) s označením 1/Z20 (odbočka do Lichnova), 1/Z21 (vedení stezky podél stávající trasy silnice I/58) a 1/Z22, s návazností na platným územním plánem vymezenou stezku mezi Frenštátem pod Radhoštěm a Kopřivnicí.

Plochy technické infrastruktury (TI)

Územním plánem jsou vymezeny stabilizované plochy technické infrastruktury pro stavby a zařízení z oblasti vodního hospodářství (zdroje pitné vody - studna a vodojemy, čistírna odpadních vod).

Zastavitelné plochy pro technickou infrastrukturu nejsou územním plánem vymezeny.

Sítě a zařízení technické infrastruktury je možno realizovat ve všech plochách zastavěného území a v plochách zastavitelných, aniž jsou vymezeny územním plánem. Realizace nových sítí technické infrastruktury mimo zastavěné a zastavitelné území je upřesněno v podmínkách pro využití jednotlivých ploch s rozdílným způsobem využití.

Plochy výroby a skladování - elektrárny fotovoltaické (VS-E)

V jihovýchodní části obce je vymezena stabilizovaná plocha výroby a skladování – elektrárny fotovoltaické (VS-F). Zastavitelné plochy s tímto způsobem využití nejsou vymezeny.

Plochy dopravní infrastruktury silniční (DS)

jsou vymezeny pro stabilizované trasy silnic procházející územím obce Tichá. Pro navrženou přeložku silnice I/58 je platným Územním plánem vymezena plocha DS s označením 1/Z19 s proměnlivým šířkovým uspořádáním. Plocha navazuje, na dopravní řešení (vymezené plochy) územních plánů Kopřivnice a Lichnova. Dále jsou vymezeny dvě zastavitelné plochy pro přeložku silnice II/483, úsek v jihozápadní části obce je označen DS1, vymezení úseku ve východní části obce bylo upraven Změnou č. 1 a plocha je označena 1/Z18.

Koncepce uspořádání volné krajiny

Platným Územním plánem Tichá jsou vymezeny v krajině (tj. mimo zastavěné území a zastavitelné plochy) plochy:

- smíšené nezastavěného území (SN),
- lesní (L),
- zemědělské (Z),
- vodní a vodohospodářské (VV),
- plochy přírodní - územního systému ekologické stability (ÚSES).

Plochy smíšené nezastavěného území (SN)

převážně zahrnují plochy krajinné zeleně tvořené: nehuspodářskými dřevinnými porosty, břehovými porosty kolem vodních toků, mokřady, drobnými výměrami orné půdy a trvalých travních porostů apod. Plochy smíšené nezastavěného území plní zejména funkci krajinoformující, protierozní a ochrannou. Část těchto ploch je součástí vymezeného územního systému ekologické stability. Územním plánem nejsou navrženy nové plochy smíšené nezastavěného území.

Plochy lesní (L)

tj. pozemky určené k plnění funkcí lesa. Do těchto ploch jsou zařazeny i pozemky, na kterých není v současné době vzrostlý les, ale jsou takto vedeny v katastrální mapě. K těmto pozemkům se vztahuje podmínka pro využívání území do vzdálenosti 50 m od lesa. Rozhodnutí o umístění stavby do této vzdálenosti lze vydat jen se souhlasem příslušného orgánu státní správy. Územním plánem nejsou navrženy plochy lesní.

Plochy zemědělské – obhospodařované půdy (Z)

převážně zahrnují pozemky zemědělského půdního fondu, tj. zejména ornou půdu, trvalé travní porosty, dále remízky, meze, drobné vodní toky, pozemky staveb, zařízení a jiných opatření pro zemědělství apod.

Plochy vodní a vodohospodářské (VV)

zahrnují pozemky vodních ploch, koryt vodních toků a jiné pozemky určené pro převažující vodohospodářské využití.

Územním plánem nejsou navrženy plochy vodní a vodohospodářské.

Plochy přírodní - územního systému ekologické stability (ÚSES)

Pro zajištění funkčnosti územního systému ekologické stability jsou vymezeny ve správním území obce základní prvky – biocentra propojená biokoridory. V území obce jsou vymezeny prvky lokální úrovně: lokální biocentra (LBC) a lokální biokoridory (LBK), prvky regionální úrovně: regionální biokoridory (RBK) a do nich vložená lokální biocentra a regionální biocentra (RBC) a biokoridory nadregionální úrovně s vloženými LBC a RBC.

Tyto plochy je nutno vnímat jako plochy navržené v plném rozsahu z důvodu, že ani funkční části ÚSES nemají zpravidla odpovídající druhovou skladbu dřevin, která bude upřesněna až podrobnější dokumentací (projektem).

Pro všechny uvedené prvky nadregionálního a lokálního ÚSES je cílovým společenstvem lesní porost.

Na plochách vymezených biokoridorů a biocenter je nutno zabezpečit takové hospodaření, které nebude snižovat úroveň ekologické stability stávajícího porostu, tzn., že na těchto plochách nelze povolit realizaci trvalých staveb, trvalé travní porosty měnit na ornou půdu, odstraňovat vzrostlou zeleň (mimo výchovných probírek nebo odstraňování nepůvodních druhů) apod. Přípustné jsou hospodářské zásahy mající ve svém důsledku ekologicky přirozené zlepšení stávajícího stavu, např. zatravnění orné půdy, výsadba břehových porostů, zalesnění. Územní systém ekologické stability byl upraven do souladu se ZÚR MSK, úplným zněním po vydání Aktualizací č. 1 a 5 Změnou č. 1 územního plánu.

Aktualizací č. 2a ZÚR MSK bylo zvětšeno vymezení regionálního biocentra 228 Tichavská hůrka a regionálního biocentra 229 Tichavská Lubina, u kterého je ve vymezení výrazná změna. Při zpracování změny Územního plánu Tichá, nebo při zpracování nového Územního plánu Tichá bude nutno prověřit vymezení těchto biocenter.

Dobývání ložisek nerostných surovin

Platným Územním plánem Tichá není vymezena plocha pro těžbu nerostů (plocha pro dobývání ložisek nerostných surovin) ve smyslu § 18 vyhlášky č. 501/2006 Sb., o obecných požadavcích na využívání území, ve znění pozdějších předpisů, tj. plocha, která by vymezovala konkrétní lokalitu pro těžební činnost a úpravu nerostů.

Plochy těžby nerostů se obvykle samostatně vymezují za účelem zajištění podmínek pro hospodárné využívání nerostů a pro ochranu životního prostředí při těžební činnosti a úpravě

nerostů. Plochy těžby nerostů zahrnují zpravidla pozemky povrchových dolů, lomů a pískoven, pozemky pro ukládání dočasně nevyužívaných nerostů a odpadů, kterými jsou výsypky, odvaly

a kaliště, dále pozemky rekultivací a pozemky staveb a technologických zařízení pro těžbu.

Hranice ložisek nerostných surovin byly vymezeny Územním plánem Tichá a jsou zobrazeny v Koordinačním výkrese.

Zejména je nutno respektovat ochranu dobývacích prostorů v souladu se zákonem č. 44/1988 Sb., o ochraně a využití nerostného bohatství (horní zákon), ve znění pozdějších předpisů. Na území obce Tichá jde o dosud netěžený dobývací prostor Trojanovice, ev. č. 20072, se surovinou černé uhlí a současně těžený dobývací prostor Tichá, ev. č. 40038.

Vzhledem k tomu, že jde o hlubinnou těžbu, případné umístění budoucích staveb se bude řídit ustanovením §§ 18 a 19 horního zákona.

Ochrana a rozvoj hodnot území

Platným Územním plánem Tichá jsou respektovány **přírodní hodnoty území**:

- Přírodní památka Travertinové kaskády,
- Přírodní park Podbeskydí,
- významné krajinné prvky registrované,
- významné krajinné prvky dle obecné ochrany přírody,
- stanoviště významných druhů rostlin a živočichů,
- územní systém ekologické stability.

Územním plánem je vymezeno stanoviště významných druhů rostlin a živočichů (vodní tok Tichávky). Část správního území obce Tichá náleží do biotopů vybraných zvláště chráněných druhů velkých savců – migračních koridorů. Biotop se vztahuje na vlka obecného, rysa ostrovida, medvěda hnědého a losa evropského. V severozápadní části území je vymezeno kritické místo biotopu. Jádrové území na území obce není vymezeno. Jádrovým územím je oblast, která svou rozlohou a biotopovými charakteristikami umožňuje rozmnožování minimálně jednoho z vybraných zvláště chráněných druhů velkých savců. Migrační koridory propojují jádrová území tak, aby umožnily migrační spojení a dlouhodobé přežití populací vybraných druhů velkých savců. Kritická místa zahrnují území, která jsou součástí migračních koridorů nebo jádrových území, kde je průchodnost biotopu významně omezena, nebo hrozí omezení průchodnosti nebo ztráta konektivity uprostřed jádrového území. Biotopy byly vymezeny v Koordinačním výkrese Změnou č. 2 územního plánu.

Na území obce zasahují ložiska nerostných surovin:

Chráněné ložiskové území:

14400000 Čs. část Hornoslezské pánve, surovina uhlí černé, zemní plyn;

21690002 Tichá, surovina – uhlí černé, zemní plyn;

14430000 Trojanovice, surovina – zemní plyn.

Výhradní ložiska:

317190000 Mořkov-Frenštát, stav využití – dosud netěženo, surovina – uhlí černé;

321690003 Kopřivnice-Tichá, stav využití – současná z vrtu, surovina – uhlí černé, zemní plyn;

314430100 Frenštát-západ a východ, stav využití – dosud netěženo, surovina – zemní plyn;

314420000 Frenštát-východ, stav využití – dosud netěženo, surovina – uhlí černé;

314430000 Frenštát-západ, stav využití – dosud netěženo, surovina – uhlí černé;

321690002 Kopřivnice-Tichá, stav využití – současná z vrtu, surovina – uhlí černé, zemní plyn;

Dobývací prostory – těžené:

40038 Tichá, nerost – zemní plyn;

Dobývací prostory – netěžené:
20072 Trojanovice, nerost – černé uhlí.

Jedná se o ložiska hlubinná a zastavitelné plochy vymezené platným Územním plánem Tichá nebudou mít na výše uvedená ložiska vliv.

Platným Územním plánem Tichá jsou respektovány **kulturní a historické hodnoty území**, které na území obce Tichá představují nemovité kulturní památky (krucifix na p. č. 191; boží muka p. č. 2506/1, u silnice 4848; sousoší Smuteční píseň na hřbitově).

Památky místního významu jsou zastoupeny kříži a kapličkami a válečnými hroby – pomníky obětem 1. a 2. světové války.

Územním plánem jsou vymezena území s vyšší pravděpodobností výskytu archeologických nálezů. Celé správní území obce Tichá je územím s archeologickými nálezy ve smyslu § 22, odst. 2 zákona č. 20/1987 Sb., ve znění pozdějších předpisů.

Dopravní infrastruktura

Silniční doprava

Koncepce silniční dopravy platného Územního plánu Tichá vychází z nadřazených rozvojových dokumentů – z platné Politiky územního rozvoje České republiky (PÚÚR ČR), a z platných Zásad územního rozvoje Moravskoslezského kraje (ZÚR MSK). Přiměřeně jsou respektovány i koncepční dokumenty Moravskoslezského kraje jako Koncepce rozvoje dopravní infrastruktury Moravskoslezského kraje (dále jen Koncepce) nebo Bílá kniha - Seznam investičních staveb na silniční síti II. a III. tříd Moravskoslezského kraje (dále jen Bílá kniha).

Vedení sledované přeložky silnice I/58, řešené již v Aktualizaci č. 1 ZÚR MSK jako veřejně prospěšná stavba s označením D81, bylo Změnou č. 1 Územního plánu Tichá upraveno dle Studie proveditelnosti „Silnice I/58 Frenštát p. Radhoštěm – Vlčovice“ (listopad 2010, SHB, a.s., pobočka Ostrava). Změnou č. 1 je pro navrženou přeložku silnice I/58 vymezena v grafické části plocha DS s označením 1/Z19 s proměnlivým šířkovým uspořádáním. Plocha navazuje, na dopravní řešení (vymezené plochy) územních plánů Kopřivnice a Lichnova.

Změnou č. 1 bylo rovněž upraveno vedení přeložky silnice II/483 a vymezení plochy pro její realizaci, a to ve východní části území Tichá (VPS dle Aktualizace č. 1 ZÚR MSK s označením D135). Důvodem pro tuto změnu bylo zajištění návaznosti na řešení územního plánu sousedních Kunčic pod Ondřejníkem. Nová trasa, včetně upravené zastavitelné plochy pro její realizaci byla nově označena DS 1/Z18.

Vymezení plochy pro přeložku silnice II/483 (VPS dle Aktualizace č. 1 ZÚR MSK s označením D134) se Změnou č. 1 Územního plánu Tichá neměnilo.

Změnou č. 2 nejsou vymezeny zastavitelné plochy pro pozemní komunikace a jiná významnější obslužná dopravní zařízení.

Statická doprava - parkování a odstavování vozidel

Pro parkování osobních automobilů návštěvníků zařízení občanské vybavenosti bylo průzkumem zjištěno na účelově zřízených plochách cca 215 stání pro osobní automobily, z nichž však některé mohou být využity i pro odstavování automobilů obyvatel bytových domů. Do výčtu nejsou zahrnuty parkovací kapacity malého rozsahu (cca do 2 až 3 stání), parkoviště pro zaměstnance uvnitř výrobních a podnikatelských areálů a parkovací místa, která nejsou řádně vyznačena dopravním značením (např. tolerované parkování na jízdnicích pruzích,

parkování u hřiště apod.). Lze tedy konstatovat, že celkem se v Tiché nachází cca 250 parkovacích stání. V rámci zlepšení nabídky jsou Územním plánem Tichá přímo vymezena celkem tři nová parkoviště – u hřbitova (dvě lokality) a u sportovního areálu v centrální části obce. Ostatní kapacity pak mohou být realizovány v rámci příslušných ploch zastavěných a zastavitelných území bez přesného vymezení v grafické části územního plánu dle místní potřeby, a to pro stupeň automobilizace 1 : 2,0.

Plochy pro parkování nákladních a speciálních vozidel jsou realizovány v rámci výrobních a podnikatelských areálů.

Provoz chodců a cyklistů

Aktualizace a doplnění systému cyklistických tras a stezek pro cyklisty (případně i chodce) bylo řešeno Změnou č. 1 územního plánu.

Změnou č. 1 byla provedena aktualizace systému cyklistických tras a stezek pro cyklisty (případně i chodce).

Dle podkladu Cyklistické propojení Z Poodří do Beskyd - Cyklistická stezka Vlčovice - Lichnov (Domovina - ekologie, venkov, turistika, s.r.o., duben 2014) byla doplněna cyklistická stezka vedená podél stávající stopy silnice I/58 s odbočkou do sousedního Lichnova přes řeku Lubinu, a s návazností, na platném územním plánem, vymezenou stezku mezi Frenštátem pod Radhoštěm a Kopřivnicí. Tyto záměry jsou řešeny v plochách komunikací (K) s označením 1/Z20 (odbočka do Lichnova), 1/Z21 (vedení stezky podél stávající trasy silnice I/58) a 1/Z22, s návazností, na platném územním plánem vymezenou stezku mezi Frenštátem pod Radhoštěm a Kopřivnicí. Vedení stezky je navrženo i v ploše DS 1/Z19, která je vymezena pro přeložku silnice I/58, z čehož vyplývá nutnost koordinace obou záměrů ve vymezené zastavitelné ploše (v zásadě je navrženo mimoúrovňové křížení).

V rámci zvýšení bezpečnosti provozu cyklistů a chodců byla navržena samostatná stezka pro cyklisty (event. společný provoz pěších a cyklistů) podél silnice III/4848 mezi jižním okrajem zástavby Tiché a Frenštátem pod Radhoštěm. Pro záměr jsou navrženy plochy komunikací (K) s označením 1/Z23 a 1/Z24. V centrální části obce jsou ze stejného důvodu navrženy úpravy místní komunikace vedené paralelně se silnicí III/4864 (levobřežní komunikace vůči toku Tichávky) a navazující účelové komunikace vedené jižně k místní komunikaci vedené v trase od Frenštátu pod Radhoštěm. V tomto případě byly navrženy pouze úpravy uličního prostoru (případně obnova povrchu) umožňující bezpečný pohyb cyklistů.

Stávající systém cyklotras byl Změnou č. 1 doplněn o stávající trasu PG01 - tzv. Radhošťskou cyklotrasu, vedenou řešeným územím obce od Frenštátu pod Radhoštěm do sousedních Vlčovic.

Změnou č. 2 se navrhovaná koncepce pro provoz chodců a cyklistů neměnila.

Veřejná doprava

Veřejná hromadná doprava je na území obce Tichá zajišťována pravidelnou dálkovou a příměstskou autobusovou dopravou. Územním plánem nejsou v oblasti veřejné dopravy navrženy žádná opatření s výjimkou návrhu realizace nové autobusové zastávky pro místní část Žuchov, na stávající silnici III/4836.

Vodní hospodářství

Zásobování pitnou vodou

V obci je vybudován obecní vodovod, který je provozován SmVaK Ostrava a.s. RS Nový Jičín. Z přívaděče OOV Nová Ves - Frenštát - Kopřivnice je gravitační přívod DN 100 do vodojemu Tichá s akumulací 250 m³. Z akumulace 250 m³ je provedena rozvodná síť v obci částečně okružová a částečně větvená. Akumulace ve vodojemu slouží pouze pro souvislou zástavbu situovanou v severní části správního území obce.

Místní část Žuchov pod kopcem Tížová (jižní část obce) je zásobována z OOV rozvody přímo odbočením z přívaděče Nová Ves - Frenštát - Kopřivnice přes redukční ventil.

Pitnou vodou je zásobena pouze souvislá zástavba obce, v ostatních částech obce jsou obyvatelé zásobováni pitnou vodou individuálně, tj. z vlastních studní.

Pro zásobení pitnou vodou nově realizované zástavby ze studní je potřeba vypracovat hydrogeologický průzkum, který posuzuje kvalitu vody, vydatnost vodního zdroje, zda při budování studní nedojde ke změně hydrogeologických podmínek v dané lokalitě nebo k negativnímu ovlivnění studní stávajících.

Likvidace odpadních vod

V centrální části obce Tichá je vybudována jednotná kanalizace, která odvádí odpadní vody na stávající mechanicko-biologickou ČOV s kapacitou 1250 EO. Provoz a údržbu kanalizace a ČOV zajišťuje SmVaK Ostrava a.s. – oblast Nový Jičín.

Likvidace splaškových odpadních vod ze zbývajících částí obytné zástavby probíhá lokálně přímo u zdroje.

V povodí stávající ČOV je navrženo pro odkanalizování stávající zástavby nenapojené na stokovou síť a pro navržené zastavitelné plochy vybudovat splaškovou kanalizaci oddílné stokové soustavy. Navržená kanalizace v severní části obce Tichá bude zakončena na stávající centrální mechanicko-biologické ČOV v Tiché a navržená kanalizace v jižní části bude zakončena na centrální mechanicko-biologické ČOV v k. ú. Frenštát pod Radhoštěm.

V případě odkanalizování převážné většiny staveb v souvislé zástavbě a předpokládaného nárůstu počtu obyvatel na 1950 do roku 2030 bude nutno stávající ČOV rekonstruovat na potřebnou kapacitu. Poté bude možno na ČOV připojit zástavbu v „dolní“ části souvislé zástavby obce. Splaškové vody by musely být na ČOV přečerpávány, případně by zde musela být kanalizace tlaková či vakuová. Jinou možností je např. výhledové napojení této části obce na k. ú. Vlčovice nebo vybudování druhé čistírny odpadních vod v „dolní“ části souvislé zástavby.

Likvidace srážkových vod

Územní plán navrhuje srážkové vody přednostně likvidovat v místě spadu vsakováním, příp. zachycováním v akumulačních nádržích s postupným odtokem. Realizace retenčních zařízení, dešťové kanalizace, mělkých zatravněných příkopů (průlehů) nebo trativodů zaústěných do vhodného recipientu za účelem řízeného odvádění přebytečných srážkových vod, tj. vod, které nevsáknou do terénu je ve zdůvodněných trasách přípustná kdekoli v území, aniž jsou tyto trasy vymezeny územním plánem.

Energetika

Zásobování elektrickou energií

Územím obce Tichá prochází vedení nadřazené přenosové soustavy 400 kV – VVN 403 Nošovice – Prosenice, VVN 459 Nošovice – Horní Životice a soustavy 220 kV - VVN 270 Lískovec – Povážská Bystrica. Provozovatelem vedení přenosové soustavy 400 a 220 kV je a.s.

ČEPS Praha.

Změnou č. 1 územního plánu byl vymezen pro přestavbu jednoduchého vedení 400 kV - VVN 403 na dvojitě vedení VVN 403-456 koridor v návaznosti na koridor vymezený Změnou č. 3 ÚP Frenštát pod Radhoštěm. Koridor je vymezen v souladu s platnými ZÚR MSK.

Potřebný transformační výkon pro byty, vybavenost, objekty druhého bydlení a podnikatelské aktivity je navrženo zajistit ze stávajících distribučních trafostanic 22/0,4 kV, které budou doplněny novými DTS navrženými v lokalitách s novou výstavbou (DTS N1 – 9), spolu s rozšířením veřejné sítě NN. Výstavbu dalších nových distribučních trafostanic pro zastavitelné plochy, nebo pro posílení zásobování zastavěných území, včetně tras přívodních vedení platný územní plán připouští realizovat podle aktuální potřeby.

Zásobování plynem

V severozápadní části území obce je provozována vysokotlaká plynovodní síť Green Gas, DPB Paskov a.s., napojující plynové sondy TI – 1, NP – 836 a NP 837 plynovodem DN 100 na sběrný plynovod DN 150, PN 16 Příbor – Frenštát pod Radhoštěm (8255 86), který je veden souběžně s komunikací I/58.

Souvislá zástavba v severní části obce je napojena středotlakým plynovodem D 160 na společnou středotlakou plynovodní síť obcí Pstruží, Čeladná, Kunčice pod Ondřejníkem, Malenovice a Ostravice, napojenou z regulační stanice Pstruží. Plynofikaci nové zástavby je navrženo zajistit rozšířením stávající středotlaké plynovodní sítě

Elektronické komunikace (spoje)

Platným Územním plánem Tichá jsou respektovány páteřní kabelové spoje vedené územím obce a radioreleové spoje vedené nad správním územím obce. Zastavitelné plochy nebo koridory pro realizaci elektronických komunikací nejsou vymezeny.

Ukládání a zneškodňování odpadů

Komunální odpady ze správního území obce Tiché jsou odváženy na řízené skládky mimo správní území obce. Ve správním území obce Tiché není územním plánem vymezena plocha pro zřízení skládky komunálního odpadu.

Územní plán připouští realizaci sběrných dvorů a jejich v rámci ploch výroby a skladování (VS) a v ploše občanského vybavení (OV) na pozemku parc. č. 789/5. Nebezpečné odpady lze shromažďovat ve sběrném dvoře nebo v určených objektech obce, popř. svážet mobilní sběrnou a následně odvážet k odstranění na zařízení určená k likvidaci nebezpečných odpadů mimo správní území obce Tiché.

Odstranění průmyslových odpadů z výroby provozované na plochách výroby a skladování (VS) je nutno zajišťovat individuálně původci vzniku odpadu.

Vodní režim a protipovodňová ochrana

Převážná část území spadá do ČHP 2-01-01-134 - povodí Tichávky. Severní část území spadá do ČHP 2-01-01-136 – povodí Lubinky. Jižní a západní část území spadá do ČHP 2-01-01-131 a do ČHP 2-01-01-133 – povodí Lubiny.

Povrchové vody z převážné části území odvádí potok Tichávka. Jeho přítoky na území obce jsou vesměs bezejmenné až na jeden její pravobřežní přítok Rakovec. Západní a jižní část hranice k. ú. Tichá na Moravě tvoří údolí řeky Lubiny, do které se vlévá na k. ú. Tichá na

Moravě Dlouhý a Bystrý potok. Oba potoky jsou pravobřežními přítoky řeky Lubiny. V severní části pramení Lubinka. U pramenů jejích bezejmenných levobřežních přítoků jsou dva vodní zdroje, které částečně zásobují pitnou vodou obce Mniší a Vlčovice.

Záplavového území bylo stanoveno pro vodní toky Lubina a Tichávka a hranice záplavových území byla aktualizována Změnou č. 1 územního plánu:

Záplavové území Lubiny v ř. km 4,985 – 28,900 s vymezením aktivní zóny stanovil KÚ Moravskoslezského kraje rozhodnutím dne 22. 7. 2011, č. j. MSK 61439/2011.

v ř. km 0,000 – 3,000 stanovil KÚ Moravskoslezského kraje rozhodnutím dne 11.03.2004, č.j. ŽPZ/10970/03,

v ř. km 3,000 – 5,900 stanovil KÚ Moravskoslezského kraje rozhodnutím dne 19.07.2010, č. j. MSK 86787/2010,

v ř. km 5,900 – 11,345 stanovil KÚ Moravskoslezského kraje rozhodnutím dne 11.03.2004, č.j. ŽPZ/10970/03.

Na vodním toku Tichávka, který protéká souvislou zástavbou v severní části obce, je vybudována protipovodňová hráz.

Platným Územním plánem Tichá nejsou vymezeny plochy pro realizaci protipovodňových opatření.

Vymezení veřejně prospěšných staveb, veřejně prospěšných opatření, staveb a opatření k zajišťování obrany a bezpečnosti státu a ploch pro asanaci, pro které lze práva k pozemkům a stavbám vyvlastnit

Platný Územní plán Tichá vymezuje veřejně prospěšné stavby pro dopravu a pro energetiku a veřejně prospěšná opatření pro územní systém ekologické stability, pro které lze práva k pozemkům a stavbám, potřebná pro realizaci těchto staveb a opatření, omezit nebo odejmout podle § 170 zákona č. 183/2006 Sb., o územním plánování a stavebním řádu (stavebního zákona), ve znění pozdějších předpisů.

Podmínky pro vyvlastnění, principy náhrady a vyvlastňovací řízení upravuje samostatně zákon o vyvlastnění (zákon č. 184/2006 Sb., o odnětí nebo omezení vlastnického práva k pozemku nebo ke stavbě).

Stavby pro dopravu - D

A-ZÚR MSK* = ZÚR MSK, úplné znění po vydání Aktualizací č. 1 a 5

I/D1 přeložka silnice I/58 ve dvoupruhové směrově nerozdělené kategorii (VPS dle platných ZÚR MSK – D81)

Aktualizací 2a ZÚR MSK bylo upřesněno vymezení koridoru; soulad koridor vymezeného platným Územním plánem Tichá pro přeložku silnice se ZÚR MSK, úplným zněním po vydání Aktualizací č. 1, 2a, 2b, 3, 4 a 5 bude nutno prověřit při zpracování změny územního plánu nebo při zpracování nového územního plánu.

D3 - přeložka silnice II/483 ve dvoupruhové směrově nerozdělené kategorii (VPS dle A-ZÚR MSK* – D134) v úseku mezi Frenštátem pod Radhoštěm a Tichou (místní část Žuchov)

Aktualizací 2a ZÚR MSK byl upřesněn název stavby a její charakteristika, vymezení koridoru se nemění; charakteristiku stavby bude nutno prověřit při zpracování změny územního plánu nebo při zpracování nového územního plánu.

I/D4 přeložka silnice II/483 ve dvoupruhové směrově nerozdělené kategorii (VPS dle A-ZÚR MSK* – D135) v úseku mezi Tichou (místní část Žuchov) a Kunčicemi pod Ondřejníkem

Aktualizací 2a ZÚR MSK byl upřesněn název stavby a její charakteristika, vymezení koridoru se nemění; charakteristiku stavby bude nutno prověřit při zpracování změny územního plánu nebo při zpracování nového územního plánu.

Stavby pro energetiku: E – elektřina

-ZÚR MSK* = ZÚR MSK, úplné znění po vydání Aktualizací č. 1 a 5

E1 – přestavba jednoduchého vedení 400 kV - VVN 403 na dvojité vedení VVN 403-456 ve vymezeném koridoru (VPS dle A-ZÚR MSK* - E43)

ZÚR MSK, úplné znění po vydání Aktualizací č. 1, 2a, 2b, 3, 4 a 5 používá pojem zdvojení vedení 400 kV; charakteristiku stavby bude nutno prověřit při zpracování změny územního plánu nebo při zpracování nového územního plánu

Veřejně prospěšná opatření

Územní systém ekologické stability.

prvky nadregionální

- části nadregionálního biokoridoru s označením č. 1A, 1B, 5, 7, 9 s vloženými lokálními biocentry č. 2, 4, 8 (v A-ZÚR MSK nadregionální biokoridor K 144 MB)
- regionální biocentrum s označením č. 6 (v A-ZÚR MSK* regionální biocentrum 228 vložené do nadregionálního biokoridoru)

prvky regionální

- části regionálního biokoridoru s označením č. 11, 13, 15 s vloženými lokálními biocentry č. 12, 14 (v ZÚR MSK regionální biokoridor 547)
- regionální biocentrum s označením č. 10 na regionálním biokoridoru (v A-ZÚR MSK* regionální biocentrum 229 na biokoridoru 547)

prvky lokální

- lokální biokoridory s označením č. 16, 18, 20, 22, 24, 34
- lokální biocentra na lokálních biokoridorech s označením č. 17, 19, 21, 23

Aktualizací č. 2a ZÚR MSK bylo zvětšeno vymezení regionálního biocentra 228 Tichavská hůrka a zejména regionálního biocentra 229 Tichavská Lubina, u kterého je ve vymezení výrazná změna.

Při zpracování změny Územního plánu Tichá, nebo při zpracování nového Územního plánu Tichá bude nutno prověřit vymezení těchto biocenter.

Zájmové území Ministerstva obrany

Územním plánem Tichá je respektováno zájmové území Ministerstva obrany:

Ochranná pásma leteckých zabezpečovacích zařízení Ministerstva obrany, která je nutno respektovat podle ustanovení § 37 zákona č. 49/1997 Sb. o civilním letectví a o změně a doplnění zákona č. 455/1991 Sb., o živnostenském podnikání, podle ustanovení § 175 odst. 1 zákona č. 183/2006 Sb., o územním plánování a stavebním řádu (dle ÚAP jev 103).

V tomto území lze vydat územní rozhodnutí a povolit níže uvedené stavby jen na základě

závazného stanoviska Ministerstva obrany.

Jedná se o výstavbu (včetně rekonstrukce a přestavby): větrných elektráren, výškových staveb, venkovní vedení VVN a VN, základových stanic mobilních operátorů.

V tomto vymezeném území může být výstavba větrných elektráren, výškových staveb nad 30 m nad terénem a staveb tvořících dominanty v terénu výškově omezena nebo zakázána.

Na celém správním území je zájem Ministerstva obrany posuzován z hlediska povolování níže uvedených druhů staveb podle ustanovení § 175 zákona č. 183/2006 Sb. (dle ÚAP jev 119).

Na celém správním území lze vydat územní rozhodnutí a povolit níže uvedení stavby jen na základě závazného stanoviska Ministerstva obrany: výstavba, rekonstrukce a opravy dálniční sítě, rychlostních komunikací, silnic I. II. a III. třídy, výstavba a rekonstrukce železničních tratí a jejich objektů, výstavba vedení VN a VVN, výstavba větrných elektráren, výstavba radioelektronických zařízení (radiové, radiolokační, radionavigační, telemetrická) včetně anténních systému a opěrných konstrukcí, výstavba objektů a zařízení vysokých nad 30 m a více nad terénem, výstavba objektů tvořících dominanty v území (např. rozhledny).

V legendě Koordinačního výkresu platného Územního plánu Tichá je uveden text:

- Celé správní území obce Tichá je situováno v ochranném pásmu leteckých zabezpečovacích zařízení Ministerstva obrany ČR
- Celé správní území obce Tichá je zájmovým územím Ministerstva obrany ČR z hlediska povolování vyjmenovaných druhů staveb.

A.2 Vyhodnocení změn podmínek, na základě kterých byl územní plán vydán (§ 5 odst. 6 stavebního zákona)

Změna č. 2 Územního plánu Tichá

nabyla účinnosti dne 31. 12. 2021 a je zpracována v souladu se stavebním zákonem (zákon č. 183/2006 Sb., o územním plánování a stavebním řádu, ve znění pozdějších předpisů), a v souladu s požadavky vyhlášky č. 500/2006 Sb., o územně analytických podkladech, územně plánovací dokumentaci a způsobu evidence územně plánovací činnosti a vyhlášky č. 501/2006 Sb., o obecných požadavcích na využívání území, ve znění pozdějších předpisů.

Při pořizování Změny č. 2 Územního plánu Tichá byl prověřen soulad Změny č. 2 s Politikou územního rozvoje ČR, ve znění Aktualizací č. 1, 2, 3, 4 a 5 (schválena usnesením vlády České republiky ze dne 12. 7. 2021, nabytí účinnosti dne 1. 9. 2021) a se Zásadami územního rozvoje Moravskoslezského kraje, úplným zněním po vydání Aktualizací č. 1 a 5 (nabytí účinnosti dne 31. 7. 2021).

Od doby nabytí účinnosti byly vydány Zastupitelstvem Moravskoslezského kraje aktualizace Zásad územního rozvoje Moravskoslezského kraje:

- Aktualizace č. 3 Zásad územního rozvoje Moravskoslezského kraje byla vydána Zastupitelstvem Moravskoslezského kraje dne 16. 3. 2022 a **nabyla účinnosti dne 16. 4. 2022.**
- Aktualizace č. 4 Zásad územního rozvoje Moravskoslezského kraje byla vydána Zastupitelstvem Moravskoslezského kraje dne 16. 3. 2022 a **nabyla účinnosti dne 16. 4. 2022.**
- Aktualizace č. 2a Zásad územního rozvoje Moravskoslezského kraje byla vydána

Zastupitelstvem Moravskoslezského kraje dne 16. 6. 2022 a **nabyla účinnosti dne 16. 8. 2022.**

- Aktualizace č. 2b Zásad územního rozvoje Moravskoslezského kraje byla vydána Zastupitelstvem Moravskoslezského kraje dne 15. 9. 2022 a **nabyla účinnosti dne 11. 10. 2022.**

Změnou č. 2 Územního plánu Tichá byly aktualizovány limity území dle Územně analytických podkladů SO ORP Frýdek-Místek, aktualizace 2020, tj. zákresy sítí realizované technické infrastruktury, realizované místní komunikace, biotop vybraných zvláště chráněných druhů velkých savců (migrační koridory a kritická místa) a památky místního významu (pomníky - válečné hroby). Dále byly upřesněny podmínky zájmového území Ministerstva obrany ČR. Ostatní sledované jevy dle ÚAP SO ORP Frýdek-Místek, aktualizace 2020 byly již v platném Územním plánu Tichá zapracovány.

A.3 Vyhodnocení případných nepředpokládaných negativních dopadů na udržitelný rozvoj území

Při realizaci staveb dle platného Územního plánu Tichá nebyly zjištěny nepředpokládané negativní dopady na udržitelný rozvoj území.

B. Problémy k řešení v územním plánu vyplývající z územně analytických podkladů SO ORP Frýdek-Místek, aktualizace 2020

Změna č. 2 Územního plánu Tichá nabyla účinnosti dne 31. 12. 2021. V rámci zpracování této změny byly prověřeny limity území vymezené v rámci ÚAP SO ORP Frenštát pod Radhoštěm, Aktualizací 2020.

Z urbanistického hlediska představuje největší problém stanovené záplavové území vodního toku Tichávka, který protéká souvislou zástavbou situovanou v severní části území obce Tichá a limituje možnosti rozvoje zastavěného území. Výkres problémů v území označuje zastavěné území v záplavovém území kódem UZ1 (urbanistická závada). Vzhledem k tomu, že jde o zástavbu realizovanou před stanovením záplavového území, bude potřeba tento problém řešit realizací protipovodňových opatření.

Zastavitelné plochy vymezené Územním plánem Tichá, které jsou situovány v záplavovém území, jsou ve výkrese Výkres problémů v území označeny kódem SZL 3. Jde o pozemky zemědělské - zahrad, které nelze využít s ohledem na záplavové území pro výstavbu, i když jsou situovány v zastavěném území, ale mohou být využity k zemědělské produkci.

Výkres problémů v území vymezuje pod kódem UZ4 evidovaná sesuvná území zasahující do zastavěného území obce. Opět jde o souvislou zástavbu v severní části obce. Na pozemcích situovaných v sesuvných územích a jiných svahových nestabilitách bude potřeba před zahájením případné výstavby provést geologický průzkum a na jeho základě stanovit podmínky pro případnou realizaci staveb.

V roce 2022 došlo na území obce Tichá, dle údajů geologické služby (https://mapy.geology.cz/svahove_nestability/) k dalším úpravám v evidenci svahových nestabilit. Na území obce již platí pouze data podrobného geologického mapování a nově

zpracovaný registr svahových nestabilit. Vzhledem k tomu, že jde o významný limit v území, který na území obce Tichá má vliv i zastavěné území, bude potřeba v rámci změny Územního plánu Tichá vymezení svahových nestabilit prověřit a aktualizovat.

Jako další problémem ve správním území obce Tichá, zejména souvislé zástavby v severní části obce je nedostatečná technická infrastruktura z oblasti likvidace odpadních vod. Problém je označen kódem NK. Územní plán Tichá se zabývá touto problematikou a umožňuje realizaci technické infrastruktury v zastavěném území a zastavitelných plochách dle potřeby, nicméně řešení tohoto problému se odvíjí od ekonomických možností obce.

C. Vyhodnocení souladu územního plánu s politikou územního rozvoje a s územně plánovací dokumentací vydanou krajem

C.1 Soulad s Politikou územního rozvoje ČR, ve znění Aktualizací č. 1, 2, 3, 4 a 5

Politika územního rozvoje ČR, ve znění Aktualizací č. 1, 2, 3, 4 a 5, ve znění závazném od 1. 9. 2021 určuje strategii a základní podmínky pro naplňování úkolů územního plánování a tím poskytuje rámec pro konsensuální obecně prospěšný rozvoj hodnot území ČR, tj. územní rozvoj. Účelem je koordinace územně plánovací činnosti krajů a obcí zejména v oblasti dopravní a technické infrastruktury republikového významu, které svým významem, rozsahem nebo předpokládaným využitím ovlivní více krajů. Platná Politika územního rozvoje ČR (dále PÚR ČR) dále stanovuje republikové priority územního plánování pro zajištění udržitelného rozvoje území, stanoví požadavky a podmínky pro naplňování úkolů územního plánování, vymezuje na republikové úrovni rozvojové oblasti, rozvojové osy a specifické oblasti a stanovuje koridory dopravní a technické infrastruktury celostátního významu.

Z PÚR ČR, ve znění Aktualizací č. 1- 5:

Republikové priority územního plánování pro zajištění udržitelného rozvoje území

(14) Ve veřejném zájmu chránit a rozvíjet přírodní, civilizační a kulturní hodnoty území, včetně urbanistického, architektonického a archeologického dědictví. Zachovat ráz jedinečné urbanistické struktury území, struktury osídlení a jedinečné kulturní krajiny, které jsou výrazem identity území, jeho historie a tradice. Tato území mají značnou hodnotu, např. i jako turistické atraktivity. Jejich ochrana by měla být provázána s potřebami ekonomického a sociálního rozvoje v souladu s principy udržitelného rozvoje. V některých případech je třeba chránit, respektive obnovit celé krajinné celky. Krajina je živým v čase proměnným celkem, který vyžaduje tvůrčí, avšak citlivý přístup k vyváženému všestrannému rozvoji tak, aby byly zachovány její stěžejní kulturní, přírodní a užité hodnoty.

Návrhem koncepce řešení platného Územního plánu Tichá je navázáno na historický urbanistický vývoj obce. Územní plán Tichá v platném znění stanovením podmínek pro využívání ploch s rozdílným způsobem využití respektuje a chrání přírodní, civilizační i kulturní hodnoty území.

Územním plánem jsou stanoveny podmínky ochrany přírodních hodnot území, a to zejména zemědělsky obhospodařované půdy, pozemků k plnění funkcí lesa, územního systému ekologické stability, významných krajinných prvků dle obecné ochrany přírody, významných krajinných prvků registrovaných, maloplošného chráněného území - Přírodní památky Travertinové kaskády, Přírodního parku Podbeskydí apod.

Vymezené zastavitelné plochy nemají významný vliv na urbanistickou strukturu území,

strukturu osídlení ani na kulturní krajinu.

V Koordinačním výkrese je vymezen biotop vybraných zvláště chráněných druhů velkých savců – migrační koridory a v severozápadní části území je vymezeno kritické místo biotopu. Migrační koridory propojují jádrová území tak, aby umožnily migrační spojení a dlouhodobé přežití populací vybraných druhů velkých savců (vlka obecného, rysa ostrovida, medvěda hnědého a losa evropského). Kritická místa zahrnují území, která jsou součástí migračních koridorů nebo jádrových území, kde je průchodnost biotopu významně omezena, nebo hrozí omezení průchodnosti nebo ztráta konektivity uprostřed jádrového území. V kritickém místě nejsou vymezeny zastavitelné plochy, ale prochází jím vymezený koridor pro přeložku silnice I/58 (VPS dle platných ZÚR MSK označená D81).

(14a) Při plánování rozvoje venkovských území a oblastí dbát na rozvoj primárního sektoru při zohlednění ochrany kvalitní zemědělské, především orné půdy a ekologických funkcí krajiny.

Urbanistická koncepce navržená platným Územním plánem Tichá zohledňuje ochranu zemědělské půdy tím, že je omezen návrh ploch pro rozptýlenou zástavbu. Zábory půdy jsou především ve IV. a V. třídě ochrany a byly odůvodněny – viz Odůvodnění Územního plánu Tichá, kapitola 6. Vyhodnocení předpokládaných důsledků navrhovaného řešení na zemědělský půdní fond a na pozemky určené k plnění funkcí lesa a kapitola G. Vyhodnocení předpokládaných důsledků navrhovaného řešení na zemědělský půdní fond a na pozemky určené k plnění funkcí lesa Odůvodnění Změny č. 1 Územního plánu Tichá a Odůvodnění Změny č. 2 Územního plánu Tichá.

(15) Předcházet při změnách nebo vytváření urbánního prostředí prostorově sociální segregaci s negativními vlivy na sociální soudržnost obyvatel.

V obci Tichá nejsou lokality, kde by mohlo docházet k prostorově sociální segregaci s negativními vlivy na sociální soudržnost obyvatel.

Návrhem ploch smíšených obytných pro rozvoj bytové výstavby a vymezením ploch pro výrobní aktivity je podpořen stabilní vývoj počtu obyvatel v území a možnost zachování mezigeneračních rodinných vazeb v území.

(16) Při stanovování způsobu využití území v územně plánovací dokumentaci dávat přednost komplexním řešením před uplatňováním jednostranných hledisek a požadavků, které ve svých důsledcích zhoršují stav i hodnoty území. Vhodná řešení územního rozvoje je zapotřebí hledat ve spolupráci s obyvateli území i s jeho uživateli a v souladu s určením a charakterem oblastí, os, ploch a koridorů vymezených v PÚR ČR.

Platný Územní plán Tichá stanovuje koncepci rozvoje obce komplexně s ohledem na udržitelný rozvoj území, ochranu hodnot území jak přírodních, tak civilizačních a kulturních, včetně rozvoje technické infrastruktury jak pro zastavitelné plochy, tak pro stabilizovanou zástavbu a nepreferuje žádná jednostranná hlediska a požadavky. Stanovená koncepce je zaměřena především na rozvoj obytné výstavby, stabilizaci a rozvoj ploch občanského vybavení i výrobních areálů. Současně s vymezením zastavitelných ploch je řešena dopravní obsluha území a rozvoj technické infrastruktury. Zároveň v odůvodnění upozorňuje na významnější problémy v území, např. v oblasti likvidace odpadních vod

(16a) Při územně plánovací činnosti vycházet z principu integrovaného rozvoje území, zejména měst a regionů, který představuje objektivní a komplexní posuzování a následné koordinování prostorových, odvětvových a časových hledisek.

Koncepce rozvoje obce stanovená v územním plánu, vychází z principu integrovaného rozvoje území a všech jeho funkcí, zejména funkce obytné, částečné funkce rekreační, výrobní a funkce dopravní. Vyhodnocena je možnost dopravní obsluhy zastavitelných ploch a napojení na technickou infrastrukturu.

(17) Vytvářet v území podmínky k odstraňování důsledků hospodářských změn lokalizací zastavitelných ploch pro vytváření pracovních příležitostí, zejména v hospodářsky problémových regionech a napomoci tak řešení problémů v těchto územích.

Na území obce se částečně projevují suburbanizační tendence měst v okolí v kombinaci s novými zdroji pracovních příležitostí (Kopřivnice, Frenštát pod Radhoštěm, vzdálenější Nošovice a Mošnov). Platným Územním plánem Tichá jsou vymezeny jak stabilizované, tak zastavitelné plochy výroby a skladování (VS) za účelem podpory zachování stávajících pracovních míst v obci a vytváření nových pracovních míst, a tím omezení dojížděky za prací.

(18) Podporovat vyvážený a polycentrický rozvoj sídelní struktury. Vytvářet územní předpoklady pro posílení vazeb mezi městskými a venkovskými oblastmi s ohledem na jejich rozdílnost z hlediska přírodního, krajinného, urbanistického i hospodářského prostředí.

Obec Tichá patří mezi rozvíjející se příměstské obce, které jsou součástí sídelní struktury širšího regionu. Tvoří administrativní i přirozený spádový obvod města Frenštátu pod Radhoštěm. Obec plní především funkci obytnou. V obci je základní občanské vybavení. Širší nabídku zařízení občanského vybavení a pracovních příležitostí poskytují obyvatelům obce zejména blízká města Frenštát pod Radhoštěm a Kopřivnice.

(19) Vytvářet předpoklady pro rozvoj, využití potenciálu a polyfunkční využívání opuštěných areálů a ploch (tzv. brownfields průmyslového, zemědělského, vojenského a jiného původu, vč. území bývalých vojenských újezdů). Hospodárně využívat zastavěné území (podpora přestaveb revitalizací a sanací území) a zajistit ochranu nezastavěného území (zejména zemědělské a lesní půdy) a zachování veřejné zeleně, včetně minimalizace její fragmentace. Cílem je účelné využívání a uspořádání území úsporné v nárocích na veřejné rozpočty na dopravu a energie, které koordinací veřejných a soukromých zájmů na rozvoji území omezuje negativní důsledky suburbanizace pro udržitelný rozvoj území.

Územním plánem Tichá nejsou navrženy plochy přestavby. Stávající výrobní areály jsou využívány, na území obce nejsou opuštěné areály. Stávající výrobní areály jsou využívány k výrobním aktivitám.

(20) Rozvojové záměry, které mohou významně ovlivnit charakter krajiny, umisťovat do co nejméně konfliktních lokalit a následně podporovat potřebná kompenzační opatření. S ohledem na to při územně plánovací činnosti respektovat veřejné zájmy např. ochrany biologické rozmanitosti a kvality životního prostředí, zejména formou důsledné ochrany zvláště chráněných území, lokalit soustavy Natura 2000, mokřadů, ochranných pásem vodních zdrojů, chráněné oblasti přirozené akumulace vod a nerostného bohatství, ochrany zemědělského a lesního půdního fondu; vytvářet územní podmínky pro implementaci a respektování územních systému ekologické stability a zvyšování a udržování ekologické stability a k zajištění ekologických funkcí i v ostatní volné krajině a pro ochranu krajinných prvků přírodního charakteru v zastavěných územích, zvyšování a udržování rozmanitosti venkovské krajiny; v rámci územně plánovací činnosti vytvářet podmínky pro ochranu krajinného rázu s ohledem na cílové kvality krajin a vytvářet podmínky pro využití přírodních zdrojů.

(20a) Vytvářet územní podmínky pro zajištění migrační propustnosti krajiny pro volně žijící živočichy a pro člověka, zejména při umisťování dopravní a technické infrastruktury a při vymežování ploch pro bydlení, občanskou vybavenost, výrobu a skladování. V rámci územně plánovací činnosti omezovat nežádoucí srůstání sídel s ohledem na zajištění přístupnosti a prostupnosti krajiny uplatňovat integrované přístupy k předcházení a řešení environmentálních problémů.

Prevážnou většinu zastavitelných ploch, vymezených platným Územním plánem Tichá, tvoří plochy smíšené obytné, které jsou v naprosté většině vymezeny v přímé návaznosti na zastavěné území a jsou prioritně určeny pro nízkopodlažní zástavbu, která nemůže významným způsobem ovlivnit charakter krajiny. Částečný vliv na prostupnost území obce bude mít případná realizace přeložek silnic I/58 a II/483, pro které jsou vymezeny plochy dopravní infrastruktury silniční. Prostupnost územím pro volně žijící živočichy a pro člověka bude potřeba řešit při zpracování podrobnější dokumentace pro přeložky těchto silnic s ohledem na konfiguraci terénu. V Koordinačním výkrese je vymezen biotop vybraných zvláště chráněných druhů velkých savců – migrační koridory a v severozápadní části území je

vymezeno kritické místo biotopu. Migrační koridory propojují jádrová území tak, aby umožnily migrační spojení a dlouhodobé přežití populací vybraných druhů velkých savců (vlka obecného, rysa ostrovida, medvěda hnědého a losa evropského). Kritická místa zahrnují území, která jsou součástí migračních koridorů nebo jádrových území, kde je průchodnost biotopu významně omezena, nebo hrozí omezení průchodnosti nebo ztráta konektivity uprostřed jádrového území. V kritickém místě nejsou vymezeny zastavitelné plochy, ale prochází jím vymezený koridor pro přeložku silnice I/58 (VPS dle platných ZÚR MSK označená D81).

Územním plánem je stanovena ochrana přírody a krajiny. Část zastavitelných ploch je vymezena ve vzdálenosti do 50 m od lesa. Územním plánem Tichá je vymezen územní systém ekologické stability.

(21) Vymezit a chránit ve spolupráci s dotčenými obcemi před zastavěním pozemky nezbytné pro vytvoření souvislých ploch veřejně přístupné zeleně v rozvojových oblastech a v rozvojových osách a ve specifických oblastech, na jejichž území je krajina negativně poznamenána lidskou činností, s využitím její přirozené obnovy; cílem je zachování souvislých ploch nezastavěného území v bezprostředním okolí velkých měst, způsobilých pro nenáročnou formu krátkodobé rekreace a dále pro vznik a rozvoj lesních porostů a zachování prostupnosti krajiny.

Platným Územním plánem Tichá jsou stanoveny podmínky pro využívání ploch v krajině. Územním plánem nejsou navrženy změny v území, které by významným způsobem negativně poznamenaly krajinu. Nenáročná forma krátkodobé rekreace jsou v krajině přípustné, jde zejména o turistiku, cykloturistiku apod.

Zastavitelné plochy pro bytovou výstavbu jsou vymezeny tak, aby vytvářely se zastavěným územím, pokud je to možné a vhodné, kompaktní celek. Zastavitelné plochy pro rozvoj výrobních aktivit jsou vymezeny v návaznosti na stávající výrobní areály.

Územním plánem Tichá nejsou navrženy plochy k zalesnění s výjimkou nefunkčních částí ploch přírodních – územního systému ekologické stability.

Částečný vliv na fragmentaci krajiny bude mít realizace přeložek silnic, pro které jsou vymezeny zastavitelné plochy dopravní infrastruktury silniční. Případná realizace přeložek silnic v plochách vymezených zejména na orné půdě (plochách zemědělských) a částečně na plochách lesních částečně zhorší podmínky pro migraci zvěře, ale zlepší životní podmínky obyvatel obce z hlediska zátěže externalit z tranzitní dopravy. Z dopravního hlediska se naopak zlepší plynulost tranzitní dopravy. Prostupnost území ve vazbě na přeložky silnic je potřeba řešit podrobnější dokumentací.

(22) Vytvářet podmínky pro rozvoj a využití předpokladů území pro různé formy udržitelného cestovního ruchu (např. cykloturistika, agroturistika, poznávací turistika), při zachování a rozvoji hodnot území. Podporovat propojení míst atraktivních z hlediska cestovního ruchu, turistickými cestami, které umožní celoroční využití pro různé formy turistiky (např. pěší, cyklo, lyžařská, hipo).

Platný Územní plán Tichá připouští realizaci cyklostezek, stezek pro chodce, hiposteze a nezbytných komunikací v krajině v souladu s podmínkami stanovenými pro jednotlivé plochy s rozdílným způsobem využívání kdekoli v území dle potřeby, aniž jsou plochy pro tyto komunikace vymezeny v grafické části.

Řešení Územního plánu Tichá předpokládá využívání krajiny především k pěší turistice, cykloturistice, případně i k vyjížděnkám na koních. V zimním období je krajina vhodná pro běh na běžkách.

(23) Podle místních podmínek vytvářet předpoklady pro lepší dostupnost území a zkvalitnění dopravní a technické infrastruktury s ohledem na prostupnost krajiny. Při umisťování dopravní a technické infrastruktury zachovat prostupnost krajiny a minimalizovat rozsah fragmentace krajiny; je-li to z těchto hledisek účelné, umisťovat tato zařízení souběžně. U stávající i budované sítě dálnic, kapacitních komunikací a silnic I. třídy zohledňovat i potřebu a možnosti umístění odpočívák, které jsou jejich nedílnou součástí. Zmírňovat vystavení městských oblastí nepříznivým účinkům tranzitní železniční a silniční dopravy, mimo jiné i prostřednictvím obchvatů městských oblastí, nebo zajistit ochranu jinými vhodnými opatřeními v území. Zároveň však vymezovat plochy pro novou obytnou zástavbu tak, aby byl zachován dostatečný odstup od vymezených koridorů pro nové úseky dálnic, silnic i. třídy a železnic, a tímto způsobem důsledně předcházet zneprůchodnění území pro dopravní stavby i možnému nežádoucímu působení negativních účinků provozu dopravy na veřejné zdraví obyvatel (bez nutnosti budování nákladných technických opatření na eliminaci těchto účinků).

Nadmístní dopravní vazby Tiché zajišťuje především silnice I/58, na kterou je obec připojena prostřednictvím silnice III/4864. Významnými silničními komunikacemi pro obec jsou dále silnice II/483 a III/4848, které zajišťují nejen spojení s okolními sídly, ale převádějí i rekreační dopravu směřující do oblasti Beskyd, a to především ze směru od Frýdku – Místku.

Územním plánem jsou vymezeny plochy pro realizaci přeložek silnice I/58 a II/483. Většina ostatních komunikací je v území stabilizována. Plochy pro přeložky silnic jsou vymezeny v souladu s platnými ZÚR MSK, kde jsou tyto přeložky vymezeny jako veřejně prospěšné stavby. Realizace přeložek bude mít vliv na fragmentaci krajiny, dojde však ke snížení tranzitní dopravy zástavbou obce.

Zastavitelné plochy pro obytnou zástavbu nejsou v blízkosti zastavitelných ploch vymezených pro výše uvedené přeložky silnic.

Železniční trať obcí neprochází.

(24) Vytvářet podmínky pro zlepšování dostupnosti území rozšiřováním a zkvalitňováním dopravní infrastruktury s ohledem na potřeby veřejné dopravy a požadavky ochrany veřejného zdraví a v souladu s principy rozvoje udržitelné mobility osob a zboží, zejména uvnitř rozvojových oblastí a rozvojových os. Možnosti nové výstavby je třeba dostatečnou veřejnou infrastrukturou přímo podmínit. Vytvářet podmínky pro zvyšování bezpečnosti a plynulosti dopravy, ochrany a bezpečnosti obyvatelstva a zlepšování jeho ochrany před hlukem a emisemi, s ohledem na to vytvářet v území podmínky pro environmentálně šetrné formy dopravy (např. železniční, cyklistikou).

Veřejná hromadná doprava je na území obce Tichá zajišťována pravidelnou dálkovou a příměstskou autobusovou dopravou. Územním plánem nejsou v oblasti veřejné dopravy navrženy žádná opatření s výjimkou návrhu realizace nové autobusové zastávky pro místní část Žuchov, na stávající silnici III/4836.

Platným Územním plánem Tichá byly při vymezování zastavitelných ploch posuzovány možnosti dopravní obsluhy pro tyto plochy a možnosti napojení na síť technické infrastruktury, případně individuálního zásobení pitnou vodou a individuální likvidace odpadních vod

s ohledem na stávající technickou infrastrukturu a záměry obce na rozvoj sítí technické infrastruktury.

(24a) Na územích, kde dochází dlouhodobě k překračování zákonem stanovených mezních hodnot imisních limitů pro ochranu lidského zdraví, je nutné předcházet dalšímu významnému zhoršování stavu. V územích, kde nejsou hodnoty imisních limitů pro ochranu lidského zdraví překračovány, vytvářet podmínky pro to, aby k jejich překročení nedošlo. Vhodným uspořádáním ploch v území obcí vytvářet podmínky pro minimalizaci negativních vlivů koncentrované výrobní činnosti na bydlení. Vymezovat plochy pro novou obytnou zástavbu tak, aby byl zachován dostatečný odstup od průmyslových nebo zemědělských areálů.

Platným Územním plánem Tichá nejsou navrženy plochy pro realizaci záměrů, které by zhoršovaly životní prostředí v obci. Návrhem řešení je podpořen rozvoj plynofikace pro zastavitelné plochy.

(25) Vytvářet podmínky pro preventivní ochranu území a obyvatelstva před potenciálními riziky a přírodními katastrofami v území (záplavy, sesuvy půdy, eroze, sucho atd.) s cílem jim předcházet a minimalizovat jejich negativní dopady. Zejména zajistit územní ochranu ploch potřebných pro umístování staveb a opatření na ochranu před povodněmi a pro vymezení území určených k řízeným rozlivům povodní. Vytvářet podmínky pro zvýšení přirozené retence srážkových vod v území a využívání přírodě blízkých opatření pro zadržování a akumulaci povrchové vody tam, kde je to možné s ohledem na strukturu osídlení a kulturní krajinu jako jedno z adaptačních opatření v případě dopadů změny klimatu.

V území vytvářet podmínky pro zadržování, vsakování i využívání srážkových vod jako zdroje vody a s cílem zmírňování účinků povodní a sucha.

Při vymezování zastavitelných ploch zohlednit hospodaření se srážkovými vodami.

Platným Územním plánem Tichá není navržena ochrana před povodněmi pomocí technických opatření ani nejsou vymezeny plochy pro realizaci protipovodňových opatření; realizace mělkých zatravněných příkopů (průleहů) nebo tratí vedoucích zaústěných do vhodného recipientu je v odůvodněných případech přípustná kdekoli v území dle potřeby. Stanovením podmínek pro rozsah přípustného zastavění pozemků v zastavitelných plochách a v zastavěném území procentem zastavitelnosti jsou vytvořeny podmínky zachování retenčních schopností urbanizované krajiny, tj. pro zadržování, vsakování a využívání dešťových vod.

(26) Vymezovat zastavitelné plochy v záplavových územích a umísťovat do nich veřejnou infrastrukturu jen ve zcela výjimečných a zvláště odůvodněných případech. Vymezovat a chránit zastavitelné plochy pro přemístění zástavby z území s vysokou mírou rizika vzniku povodňových škod.

Do správního území obce Tichá zasahuje stanovené záplavové území Tichávky a Lubiny včetně aktivních zón záplavového území. Tichávka protéká souvislou zástavbou situovanou v severní části obce.

Zastavitelné plochy vymezené Územním plánem Tichá, které jsou situovány v záplavovém území, jsou vymezeny v zastavěném území jako plochy zemědělské - zahrad, které nelze využít s ohledem na záplavové území pro výstavbu, ale mohou být využity k zemědělské produkci.

(27) Vytvářet podmínky pro koordinované umístování veřejné infrastruktury v území a její rozvoj a tím podporovat její účelné využívání v rámci sídelní struktury, včetně podmínek pro rozvoj digitální technické infrastruktury. Vytvářet rovněž podmínky pro zkvalitnění dopravní dostupnosti obcí (měst), které jsou přirozenými regionálními centry v území tak, aby se díky

možnostem, poloze i infrastruktuře těchto obcí zlepšovaly i podmínky pro rozvoj okolních obcí ve venkovských oblastech a v oblastech se specifickými geografickými podmínkami.

Při řešení problémů udržitelného rozvoje území využívat regionálních seskupení (klastrů) k dialogu všech partnerů, na které mají změny v území dopad a kteří mohou posilovat atraktivitu území investicemi ve prospěch územního rozvoje.

Při územně plánovací činnosti stanovovat podmínky pro vytvoření výkonné sítě osobní nákladní železniční, silniční, vodní a letecké dopravy, včetně sítě regionálních letišť, efektivní dopravní sítě pro spojení městských oblastí s venkovskými oblastmi, stejně jako řešení přeshraniční dopravy, protože mobilita a dostupnost jsou klíčovými předpoklady hospodářského rozvoje.

- (28) *Pro zajištění kvality života obyvatel zohledňovat potřeby rozvoje území, v dlouhodobém horizontu, a nároky na veřejnou infrastrukturu včetně veřejných prostranství. Návrh a ochranu kvalitních městských prostorů a veřejné infrastruktury je vhodné řešit ve spolupráci veřejného i soukromého sektoru s veřejností.*

Územním plánem je navržen rozvoj technické infrastruktury zejména z oblasti zásobování pitnou vodou, likvidace splaškových vod a zásobování energiemi ve vazbě na vymezené zastavitelné plochy. Zároveň je pro zastavitelné plochy řešena dopravní obsluha území a zabezpečení prostupnosti zastavěným územím vymezením ploch komunikací.

Území obce Tichá je dobře dopravně přístupné. Územím prochází silnice I/58, která propojuje blízká města Kopřivnici a Frenštát pod Radhoštěm.

- (29) *Zvláštní pozornost věnovat návaznosti různých druhů dopravy. Vytvářet územní podmínky pro upřednostňování veřejné hromadné, cyklistické a pěší dopravy. S ohledem na to vymezovat plochy a koridory nezbytné pro efektivní integrované systémy veřejné dopravy nebo městskou hromadnou dopravu, umožňující účelné propojení ploch bydlení, ploch rekreace, občanského vybavení, veřejných prostranství, výroby a dalších ploch, s požadavky na kvalitní životní prostředí. Vytvářet tak podmínky pro rozvoj účinného a dostupného systému, který bude poskytovat obyvatelům rovné možnosti mobility a dosažitelnosti v území. S ohledem na to vytvářet podmínky pro vybudování a užívání vhodné sítě pěších a cyklistických cest, včetně doprovodné zeleně v místech, kde je to vhodné.*

Integrovaný dopravní systém (IDS) je systém dopravní obsluhy určitého uceleného území veřejnou dopravou, zahrnující více druhů dopravy (např. městskou, regionální, železniční apod.) nebo linky více dopravců, jestliže jsou cestující v rámci tohoto systému přepravováni podle jednotných přepravních a tarifních podmínek.

Základ veřejné dopravy tvoří systém autobusové hromadné dopravy osob, která zajišťuje plošnou obsluhu řešeného území prostřednictvím celkem autobusových zastávek.

Územní plán nenavrhuje pro potřeby autobusové dopravy žádná zvláštní opatření, nové autobusové zastávky je přípustné realizovat v plochách dopravní infrastruktury silniční, a to včetně autobusových zálivů a krytých přístřešků.

Vazba na hromadnou dopravu osob po železnici je pro řešené území zajištěna prostřednictvím železniční stanice ve Frenštátě pod Radhoštěm.

- (30) *Úroveň technické infrastruktury, zejména dodávku vody a zpracování odpadních vod je nutno koncipovat tak, aby splňovala požadavky na vysokou kvalitu života v současnosti i budoucnosti.*

V obci je vybudován obecní vodovod. Z přivaděče OOV Nová Ves - Frenštát - Kopřivnice je gravitační přívod do vodojemu Tichá. Z této akumulace 250 m³ je provedena rozvodná síť v obci. Akumulace ve vodojemu slouží pouze pro souvislou zástavbu situovanou v severní části

správního území obce. Místní část Žuchov pod kopcem Tížová je zásobována z OOV rozvody přímo odbočením z přivaděče Nová Ves - Frenštát - Kopřivnice přes redukční ventil. Pitnou vodou je zásobena pouze souvislá zástavba obce, v ostatních částech obce jsou obyvatelé zásobováni pitnou vodou z vlastních studní.

V centrální části obce Tichá je vybudována jednotná kanalizace, která odvádí odpadní vody na stávající mechanicko-biologickou ČOV. V lokalitě s rodinnými domy poblíž hřiště je vybudována kanalizace oddílná. Splašková kanalizace je zaústěná na stávající ČOV, dešťová kanalizace je zaústěná do vodního toku Tichávka. Do Tichávky jsou zaústěny i krátké úseky dešťové kanalizace vybudované v souvislé zástavbě.

(31) Vytvářet územní podmínky pro rozvoj decentralizované, efektivní a bezpečné výroby energie z obnovitelných zdrojů, šetrné k životnímu prostředí, s cílem minimalizace jejich negativních vlivů a rizik při respektování přednosti zajištění bezpečného zásobování území energiemi.

Platným územním plánem Tichá je vymezena stabilizovaná plocha výroby a skladování – elektrárny fotovoltaické (VS-E). Zastavitelné plochy pro rozvoj decentralizované výroby energie z obnovitelných zdrojů nejsou platným Územním plánem Tichá vymezeny.

Rozvojové oblasti a rozvojové osy

Obec Tichá není Politikou územního rozvoje ČR, ve znění Aktualizací č. 1 – 5 zařazena do žádné rozvojové oblasti nebo do rozvojové osy.

Specifické oblasti

V Politice územního rozvoje ČR, ve znění Aktualizací č. 1 – 5 je správní území obce Tichá zařazeno do SOB2 Specifické oblasti Beskydy.

Koridory a plochy dopravní infrastruktury

Na správní území obce Tichá nezasahují plochy a koridory dopravní infrastruktury stanovené v Politice územního rozvoje ČR, ve znění Aktualizací č. 1 – 5.

Koridory a plochy technické infrastruktury

Správním územím obce Tichá prochází jednoduché vedení VVN 400 kV - VVN 403 Nošovice – Prosenice. V PÚR ČR, ve znění Aktualizací č. 1 – 5 je vymezen koridor s označením E3 pro dvojité vedení 400 kV Prosenice – Nošovice.

Platným Územním plánem Tichá je pro tento záměr vymezen koridor.

C.2 Soulad se Zásadami územního rozvoje Moravskoslezského kraje

Územně plánovací dokumentace vydaná Moravskoslezským krajem - Zásady územního rozvoje Moravskoslezského kraje, úplné znění po vydání Aktualizací č. 1, 2a, 2b, 3, 4 a 5, nabytí účinnosti dne 11. 10. 2022.

Platné Zásady územního rozvoje Moravskoslezského kraje stanovují priority územního plánování pro dosažení vyváženého vztahu územních podmínek pro hospodářský rozvoj, sociální soudržnost obyvatel a příznivé životní prostředí kraje.

Z A-ZÚR MSK vyplývají pro řešené území následující požadavky:

Z priorit územního plánování pro zajištění udržitelného rozvoje území

2) *Dokončení dopravního napojení kraje na nadřazenou silniční a železniční síť mezinárodního a republikového významu.*

Netýká se správního území obce Tichá.

3) *Zkvalitnění a rozvoj dopravního propojení západní části kraje (ORP Krnov, ORP Bruntál, ORP Rýmařov, ORP Vítkov) s krajským městem a s přilehlým územím ČR (Olomoucký kraj) a Polska.*

Netýká se správního území obce Tichá.

(4) *Vytvoření podmínek pro stabilizované zásobování území energiemi včetně rozvoje mezistátního propojení s energetickými systémy na území Slovenska a Polska.*

Platné ZÚR MSK vymezují veřejně prospěšnou stavbu označenou E43 - zdvojení vedení Prosenice - Nošovice. Platný Územní plán Tichá vymezuje pro tento záměr koridor označený E1 v návaznosti na koridor vymezený platným Územním plánem Frenštát pod Radhoštěm pro tento záměr.

(5) *Vytvoření podmínek pro:*

- *rozvoj polycentrické sídelní struktury podporou kooperačních vazeb spádových obcí,*
- *rozvoj rezidenční, výrobní a obslužné funkce spádových obcí.*

Obec Tichá patří mezi výrazně se rozvíjející příměstské obce, které jsou součástí sídelní struktury širšího regionu. Tvoří administrativní i přirozený spádový obvod města Frenštátu pod Radhoštěm. Převažujícími funkcemi řešeného území jsou funkce obytná, částečně i obslužná, výrobní a rekreační. Obyvatelstvo obce vykazuje značnou sociální soudržnost, projevující se i v kulturním životě a spolkové činnosti. Na území obce se omezeně projevují suburbanizační tendence měst v okolí v kombinaci s novými zdroji pracovních příležitostí (Kopřivnice, Frenštát pod Radhoštěm, vzdálenější Nošovice a Mošnov).

Základním cílem Územního plánu Tichá je vytvářet dobré předpoklady pro udržitelný rozvoj území ve vazbě na životní prostředí, hospodářský rozvoj a soudržnost společenství obyvatel území. S ohledem na udržitelný rozvoj území a demografický odhad vývoje počtu obyvatel a výstavbu bytů ve střednědobém výhledu, tj. do roku 2030 a ekonomii výstavby byla přeřazena do ploch územních rezerv část zastavitelných ploch, které nejsou dlouhodobě využity pro výstavbu buď z důvodu chybějící dopravní a technické infrastruktury, nebo z důvodu nezájmu o výstavbu nebo prodej pozemků vlastníky pozemků.

(6) *V rámci územního rozvoje sídel:*

- *preferovat efektivní využívání zastavěného území (tj. upřednostňovat využití nezastavěných ploch v zastavěném území a ploch určených k asanaci, změnu využití objektů a areálů původní zástavby v rámci zastavěného území) před vyznačováním nových ploch ve volné krajině,*
- *nové rozvojové plochy nevymezovat v lokalitách, kdy by jejich zastavění vedlo ke srůstání sídel a zvýšení neprůchodnosti území,*
- *nové plochy pro obytnou zástavbu vymezovat v dostatečném odstupu od koridorů vymezených pro umístění nových úseků dálnic, silnic I. třídy a železnic,*
- *preferovat lokality mimo stanovená záplavová území.*

Platným Územním plánem Tichá je regulován rozvoj sídla, zejména ploch pro výstavbu bytů, s ohledem na předpokládaný počet obyvatel a předpokládanou výstavbu nových bytů ve

střednědobém výhledu, tj. do roku 2030. V zastavěném území již není dostatek vhodných ploch pro předpokládaný rozvoj nové výstavby, vzhledem k tomu, že není vhodné zástavbu dále nepřiměřeně zahušťovat a zvyšovat tak neustále podíl zpevněných ploch v zastavěném území.

Celkem je platným Územním plánem Tichá vymezeno 52,04 ha ploch smíšených obytných, z toho se předpokládá, že pro bytovou výstavbu bude využito 70 % těchto ploch, tj. 36,43 ha. Na zbývajících 30 % ploch smíšených obytných se předpokládá výstavba staveb souvisejících s funkcí bydlení, převážně staveb pro dopravní obsluhu území, dále staveb komerčního charakteru, případně realizace dalších staveb veřejných prostranství apod.

Podle demografického rozboru je potřeba 11,25 ha zastavitelných ploch pro výstavbu bytů při předpokladu 1500 m² na rodinný dům. S doporučeným 40 % převisem nabídky by mělo být územním plánem vymezeno 15,75 ha zastavitelných ploch smíšených obytných pro výstavbu bytů (rodinných domů). Převis nabídky zastavitelných ploch je dosud cca 220 % místo doporučených 40 % přesto, že Změnou č. 1 Územního plánu Tichá byly do ploch územních rezerv přeřazeny části zastavitelných ploch smíšených obytných označených v Územním plánu Tichá z roku 2010 Z60 (1/R1), Z81 (1/R7), Z83 (1/R2), Z86 (1/R5), Z92 (1/R10), Z94 (1/R4), Z95 (1/R6), Z98 (1/R8), Z99 (1/R9) a zastavitelná plocha výroby a skladování označená Z85 (1/R3). Celkem byl snížen zábor půdy o cca 33 ha. Důvodem přeřazení do ploch územních rezerv bylo, že tyto plochy, případně části těchto ploch, nebyly od doby vydání ÚP Tichá využity pro výstavbu ani nabídnuty k prodeji zájemcům o výstavbu v obci Tichá. Přeřazením těchto zastavitelných ploch do územních rezerv bylo také omezeno, zejména v jižní části správního území obce, srůstání zástavby obce Tiché se zástavbou města Frenštát pod Radhoštěm.

Zastavitelné plochy vymezené platným Územním plánem Tichá jsou převážně vymezeny v dostatečné vzdálenosti od koridorů vymezených pro umístění nových úseků silnic tak, aby byl minimalizován vliv externalit z dopravy zejména na obytnou zástavbu.

Do správního území obce Tichá zasahuje stanovené záplavové území Tichávky a Lubiny včetně aktivních zón záplavového území. ÚP Tichá je v záplavovém území vodního toku Tichávky vymezena plocha zemědělská – zahrady, která je označena Z22 a dále zasahují do záplavového území zastavitelné plochy: zemědělská – zahrady Z4, Z9 a Z10, vymezené ÚP Tichá. Tyto plochy jsou situovány v zastavěném území nebo v návaznosti na zastavěné území a jsou obklopeny zpravidla ze tří stran stávající zástavbou smíšenou obytnou.

(7) *Ochrana a zkvalitňování obytné funkce sídel a jejich rekreační zázemí; rozvoj obytné funkce řešit současně s odpovídající veřejnou infrastrukturou. Podporovat rozvoj systémů odvádění a čištění odpadních vod.*

Platným Územním plánem Tichá je posouzeno napojení případně realizované zástavby ve vymezených zastavitelných plochách na síť technické infrastruktury, tj. zejména rozvoj vodovodních řadů a kanalizace s určením koncového čištění odpadních vod. Územním plánem a jeho změnou je navrženo řešení dopravní obsluhy území, zejména zastavitelných ploch včetně vazeb na silniční infrastrukturu.

(7a) *Podporovat rozvoj systémů odvádění a čištění povrchových vod včetně vytváření podmínek pro zvýšení přirozené retence srážkových vod v území s ohledem na strukturu osídlení a kulturní krajinu jako alternativu k umělé akumulaci vod.*

Územní plán navrhuje srážkové vody přednostně likvidovat v místě spadu vsakováním, příp. zachycováním v akumulačních nádržích s postupným odtokem. Realizace retenčních zařízení, dešťové kanalizace, mělkých zatravněných příkopů (průlehů) nebo trativodů zaústěných do vhodného recipientu za účelem řízeného odvádění přebytečných srážkových vod, tj. vod, které

nevsáknou do terénu je ve zdůvodněných trasách přípustná kdekoliv v území, aniž jsou tyto trasy vymezeny územním plánem.

Stanovením podmínek pro rozsah přípustného zastavění pozemků v zastavitelných plochách a v zastavěném území procentem zastavitelnosti jsou vytvořeny podmínky zachování retenčních schopností urbanizované krajiny, tj. pro zadržování, vsakování a využívání dešťových vod.

Problematické pro čistotu povrchových vod je individuální likvidace odpadních splaškových vod zejména v souvislé zástavbě mimo dosah realizované kanalizace.

(8) *Rozvoj rekreace a cestovního ruchu na území Slezských Beskyd, Moravskoslezských Beskyd, Oderských vrchů, Nízkého a Hrubého Jeseníku a Zlatohorské vrchoviny; vytváření podmínky pro využívání přírodních a kulturně historických hodnot daného území jako atraktivit cestovního ruchu při respektování jejich nezbytné ochrany.*

Obec Tichá není z hlediska cestovního ruchu obcí cílovou. Platný Územní plán Tichá nenavrhuje žádné plochy pro rozvoj hromadné rekreace. Územním plánem je navrženo doplnění systému cyklistických tras a stezek pro cyklisty (případně i chodce). Dle podkladu Cyklistické propojení z Poodří do Beskyd – Cyklistická stezka Vlčovice – Lichnov (Domovina – ekologie, venkov, turistika, s. r. o., duben 2014) byla doplněna do územního plánu cyklistická stezka vedená podél stávající stopy silnice I/58 s odbočkou do sousedního Lichnova přes řeku Lubinu a s návazností na stezku mezi Frenštátem pod Radhoštěm a Kopřivnicí vymezenou Územním plánem Tichá. Tyto záměry jsou řešeny v plochách komunikací (K). Dále je navržena samostatná stezka pro cyklisty (event. společný provoz pěších a cyklistů) podél silnice III/4848 mezi jižním okrajem zástavby Tiché a Frenštátem pod Radhoštěm.

Územním plánem se připouští realizace cyklostezek, stezek pro chodce, hiposteze a nezbytných komunikací v krajině v souladu s podmínkami stanovenými pro jednotlivé plochy s rozdílným způsobem využívání kdekoliv v území dle potřeby, aniž jsou plochy pro tyto komunikace vymezeny v grafické části.

(10) *Vytváření územních podmínek pro rozvoj integrované dopravy.*

Integrovaný dopravní systém (IDS) je systém dopravní obsluhy určitého uceleného území veřejnou dopravou, zahrnující více druhů dopravy (např. městskou, regionální, železniční apod.) nebo linky více dopravců, jestliže jsou cestující v rámci tohoto systému přepravováni podle jednotných přepravních a tarifních podmínek.

Základ veřejné dopravy v obci Tichá tvoří systém autobusové hromadné dopravy osob, která zajišťuje plošnou obsluhu řešeného území prostřednictvím celkem autobusových zastávek.

Územní plán nenavrhuje pro potřeby autobusové dopravy žádná zvláštní opatření, nové autobusové zastávky je přípustné realizovat v plochách dopravní infrastruktury silniční, a to včetně autobusových zálivů a krytých přístřešků.

Vazba na hromadnou dopravu osob po železnici je pro řešené území zajištěna prostřednictvím železniční stanice ve Frenštáti pod Radhoštěm.

(11) *Vytváření územních podmínek pro rozvoj udržitelných druhů dopravy (pěší dopravy a cyklo dopravy) v návaznosti na ostatní dopravní systémy kraje; podpora rozvoje systému pěších a cyklistických tras s vazbou na přilehlé území ČR, Slovenska a Polska.*

Viz bod (8).

(12) *Polyfunkční využití rekultivovaných a revitalizovaných ploch.*

Na území obce Tichá nejsou rekultivované nebo revitalizované plochy s ukončenou rekultivací

(13) *Stabilizace a postupné zlepšování složek životního prostředí především v centrální a východní části kraje. Vytváření podmínek pro postupné snižování zátěže obytného a rekreačního území hlukem a emisemi z dopravy a výrobních provozů. Vytváření územní podmínky pro výsadbu zeleně, přednostně v oblastech s dlouhodobě zhoršenou kvalitou ovzduší.*

Vedení sledované přeložky silnice I/58, řešené již v Aktualizaci č. 1 ZÚR MSK jako veřejně prospěšná stavba s označením D81, bylo Změnou č. 1 Územního plánu Tichá upraveno dle Studie proveditelnosti "Silnice I/58 Frenštát p. Radhoštěm – Vlčovice" (listopad 2010, SHB, a.s., pobočka Ostrava). Změnou č. 1 je pro navrženou přeložku silnice I/58 vymezena v grafické části plocha DS s označením 1/Z19 s proměnlivým šířkovým uspořádáním. Plocha navazuje, na dopravní řešení (vymezené plochy) územních plánů Kopřivnice a Lichnova.

Změnou č. 1 bylo rovněž upraveno vedení přeložky silnice II/483 a vymezení plochy pro její realizaci, a to ve východní části území Tiché (VPS dle ZÚR MSK s označením D135). Důvodem pro tuto změnu bylo zajištění návaznosti na řešení územního plánu sousedních Kunčic pod Ondřejníkem. Nová trasa, včetně upravené zastavitelné plochy pro její realizaci byla nově označena DS 1/Z18.

Územním plánem Tichá je vymezena plocha pro přeložku silnice II/483 (VPS ZÚR MSK s označením D134).

Případná realizace přeložek silnic ve vymezených plochách částečně zhorší podmínky pro migraci zvěře, alelepší životní podmínky obyvatel obce z hlediska zátěže externalit z tranzitní dopravy. Z dopravního hlediska se naopaklepší plynulost tranzitní dopravy.

Kvalita životního prostředí je v ÚAP SO ORP Frenštát pod Radhoštěm hodnocena číslem 3 při škále hodnocení 1 až 7 (1 = nejlepší hodnocení, 4 = průměrné, 7 = nejhorší hodnocení).

(14) *Ochrana přírodních, kulturních a civilizačních hodnot směřující k udržení a zachování nejvýraznějších jevů a znaků, které vystihují jedinečnost a nezaměnitelnost charakteru území.*

Územním plánem jsou respektovány podmínky obecné ochrany přírody a jsou stanoveny podmínky ochrany přírodních hodnot území, a to zejména zemědělsky obhospodařované půdy, pozemků k plnění funkcí lesa, územního systému ekologické stability, významných krajinných prvků dle obecné ochrany přírody, významných krajinných prvků registrovaných, maloplošného chráněného území - Přírodní památky Travertinové kaskády, Přírodního parku Podbeskydí apod. Územním plánem je vymezeno stanoviště významných druhů rostlin a živočichů (vodní tok Tichávky).

Dále je územním plánem vymezen územní systém ekologické stability, prvky nadregionálního, regionálního a lokálního významu.

Platným Územním plánem Tichá jsou respektovány **kulturní a historické hodnoty území**, které na území obce Tichá představují nemovité kulturní památky (krucifix na p. č. 191; boží muka p. č. 2506/1, u silnice 4848; sousoší Smuteční píseň na hřbitově).

Památky místního významu jsou zastoupeny kříži a kapličkami a válečnými hroby – pomníky obětem 1. a 2. světové války.

Územním plánem jsou vymezena území s vyšší pravděpodobností archeologických nálezů.

Návrh řešení platného Územního plánu Tichá významným způsobem nenaruší venkovský charakter sídla vzhledem k tomu, že v území převažuje zástavba samostatně stojících rodinných domů a původních zemědělských usedlostí. Převážná většina zastavitelných ploch je vymezena jako plochy smíšené obytné pro výstavbu rodinných domů.

(15) *Preventivní ochrana území před současnými i předvídatelnými bezpečnostními hrozbami přírodního a antropogenního charakteru s cílem minimalizovat negativní dopady*

možných mimořádných událostí a krizových situací na chráněné zájmy na území kraje, přičemž za chráněné zájmy jsou považovány především životy a zdraví osob, životní prostředí a majetek.

V k. ú. Tichá na Moravě byla provedena na vodním toku Tichávka protipovodňová ochrana dle projektové dokumentace „Úprava Tichávky, Tichá km 3,100 – 5,900“ a to zkapacitněním koryta na Q₂₀ ve dvou úsecích řeky Tichávky. V prvním úseku 3,19 – 3,69 ř. km bylo provedeno snížení nivelity dna toku a rozšíření koryta v březích, v druhém úseku 5,11 – 5,89 byla v části břehu vybudována zídka a opěrná zeď bránící rozlivu.

Platným Územním plánem Tichá není navržena ochrana před povodněmi pomocí technických opatření ani nejsou vymezeny plochy pro realizaci protipovodňových opatření; realizace mělkých zatravněných příkopů (průlehů) nebo trativodů zaústěných do vhodného recipientu je v odůvodněných případech přípustná kdekoliv v území dle potřeby. Stanovením podmínek pro rozsah přípustného zastavění pozemků v zastavitelných plochách a v zastavěném území procentem zastavitelnosti jsou vytvořeny podmínky zachování retenčních schopností urbanizované krajiny, tj. pro zadržování, vsakování a využívání dešťových vod.

Územním plánem Tichá je v záplavovém území vodního toku Tichávky vymezena zastavitelná plocha zemědělská – zahrady, která je označena Z22 a dále zasahují do záplavového území zastavitelné plochy zemědělské – zahrady označené Z4, Z9 a Z10, vymezené platným Územním plánem Tichá. Tyto plochy jsou situovány v zastavěném území nebo v návaznosti na zastavěné území a jsou obklopeny zpravidla ze tří stran stávající zástavbou smíšenou obytnou.

Stanovým záplavovým územím prochází také zastavitelná plocha dopravní infrastruktury silniční pro přeložku silnice I/58, která je vymezena v souladu s platnými ZÚR MSK.

Evidovaná sesuvná území nezasahují do zastavěného území nebo do zastavitelných ploch s výjimkou nově evidovaných sesuvů označených 2 (uklidněný) a 3 (dočasně uklidněný). Zákresy sesuvných území jsou provedeny Koordinačním výkresem Územního plánu Tichá.

(16) Respektování zájmů obrany státu a civilní ochrany obyvatelstva a majetku.

Zájmy a limity Ministerstva obrany ČR byly aktualizovány Změnou č. 1 a Změnou č. 2 územního plánu.

Územním plánem Tichá je respektováno zájmové území Ministerstva obrany:

Ochranná pásma leteckých zabezpečovacích zařízení Ministerstva obrany, která je nutno respektovat podle ustanovení § 37 zákona č. 49/1997 Sb. o civilním letectví a o změně a doplnění zákona č. 455/1991 Sb. o živnostenském podnikání, podle ustanovení § 175 odst. 1 zákona č. 183/2006 Sb. o územním plánování a stavebním řádu (dle ÚAP jev 103).

V tomto území lze vydat územní rozhodnutí a povolit níže uvedené stavby jen na základě závazného stanoviska Ministerstva obrany.

Jedná se o výstavbu (včetně rekonstrukce a přestavby): větrných elektráren, výškových staveb, venkovní vedení VVN a VN, základových stanic mobilních operátorů.

V tomto vymezeném území může být výstavba větrných elektráren, výškových staveb nad 30 m nad terénem a staveb tvořících dominanty v terénu výškově omezena nebo zakázána.

Na celém správním území je zájem Ministerstva obrany posuzován z hlediska povolování níže uvedených druhů staveb podle ustanovení § 175 zákona č. 183/2006 Sb. (dle ÚAP jev 119).

Na celém správním území lze vydat územní rozhodnutí a povolit níže uvedené stavby jen na základě závazného stanoviska Ministerstva obrany: výstavba, rekonstrukce a opravy dálniční

sítě, rychlostních komunikací, silnic I. II. a III. třídy, výstavba a rekonstrukce železničních tratí a jejich objektů, výstavba vedení VN a VVN, výstavba větrných elektráren, výstavba radioelektronických zařízení (radiové, radiolokační, radionavigační, telemetrická) včetně anténních systému a opěrných konstrukcí, výstavba objektů a zařízení vysokých nad 30 m a více nad terénem, výstavba objektů tvořících dominanty v území (např. rozhledny).

V legendě Koordinačního výkresu platného Územního plánu Tichá je uveden text:

- Celé správní území obce Tichá je situováno v ochranném pásmu leteckých zabezpečovacích zařízení Ministerstva obrany ČR
- Celé správní území obce Tichá je zájmovým územím Ministerstva obrany ČR z hlediska povolování vyjmenovaných druhů staveb.

(16a) Respektování zájmů ochrany obyvatelstva za účelem předcházení vzniku mimořádných událostí a krizových situací a zajištění připravenosti na jejich řešení.

Viz priorita 15.

(16b) Ochrana a využívání zdrojů černého uhlí v souladu s principy udržitelného rozvoje.

Na území obce Tichá zasahují chráněná ložisková území, výhradní ložiska a dobývací prostory netěžené černého uhlí.

Chráněné ložiskové území:

14400000 Čs. část Hornoslezské pánve, surovina uhlí černé, zemní plyn;

21690002 Tichá, surovina – uhlí černé, zemní plyn;

14430000 Trojanovice, surovina – zemní plyn;

Výhradní ložiska:

317190000 Mořkov-Frenštát, stav využití – dosud netěženo, surovina – uhlí černé;

321690003 Kopřivnice-Tichá, stav využití – současná z vrtu, surovina – uhlí černé, zemní plyn;

314430100 Frenštát-západ a východ, stav využití – dosud netěženo, surovina – zemní plyn;

314420000 Frenštát-východ, stav využití – dosud netěženo, surovina – uhlí černé;

314430000 Frenštát-západ, stav využití – dosud netěženo, surovina – uhlí černé;

321690002 Kopřivnice-Tichá, stav využití – současná z vrtu, surovina – uhlí černé, zemní plyn;

Dobývací prostory – těžené:

40038 Tichá, nerost – zemní plyn;

Dobývací prostory – netěžené:

20072 Trojanovice, nerost – černé uhlí.

Hranice ložiskových území a ložisek a dobývacích prostorů jsou zakresleny v Koordinačním výkrese.

V roce 1998 byly OKD, a.s. IMGÉ, o. z. vypracovány „Nové podmínky ochrany ložisek černého uhlí v chráněném ložiskovém území české části Hornoslezské pánve v okrese Karviná, Frýdek – Místek, Nový Jičín, Vsetín, Opava a jižní část okresu Ostrava – město.“

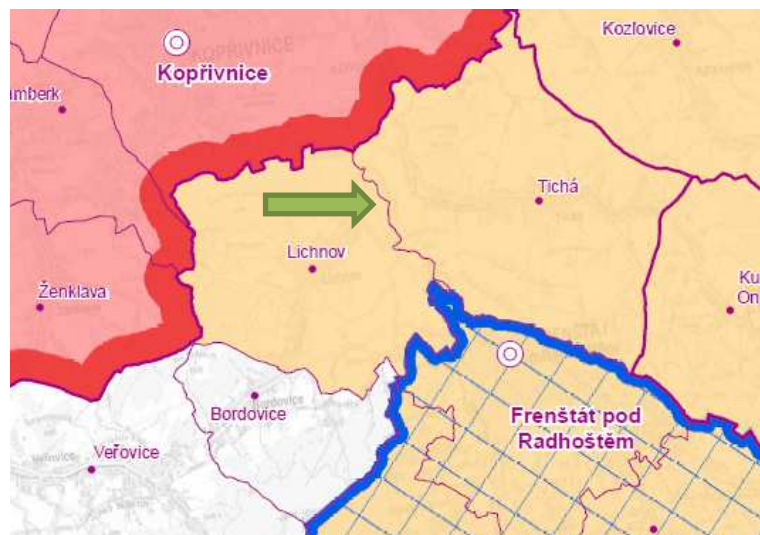
Území obce Tichá bylo zařazeno do plochy C₂, tj. do území mimo vlivy důlní činnosti, kde se v současné době nejeví pravděpodobná exploatace ložiska černého uhlí klasickými metodami. V případě, že by tyto části ložiska byly exploatovány např. odplynováním nebo jinými metodami, nepředpokládá se v souvislosti s tím vznik důlních škod deformacemi terénu

Rozvojové oblasti a rozvojové osy dle platných ZÚR MSK

ZÚR MSK je obec Tichá zařazena do rozvojové oblasti nadmístního významu OB-N1 Podbeskydí.

Obce, které jsou zařazeny do rozvojové oblasti, nejsou zařazeny do rozvojové osy.

Výřez z výkresu A.1 Výkres uspořádání kraje A-ZÚR MSK



specifická oblast republikového významu,



rozvojová oblast republikového významu,



rozvojová oblast nadmístního významu

Pro rozvojovou oblast nadmístního významu OB-N1 Podbeskydí jsou stanoveny požadavky na využití území, kritéria a podmínky pro rozhodování o změnách v území:

- Zlepšení dostupnosti hlavních rekreačních center.
- Podpora rozvoje občanského vybavení a doprovodných služeb pro sport, rekreaci a cestovní ruch a rozšíření možností celoročního rekreačního využití hlavních rekreačních center oblasti.
- Vytvoření územních podmínek pro ochranu a využití ložisek zemního plynu a ropy při respektování podmínek ochrany přírody a krajiny.
- Pro území obcí Frenštát pod Radhoštěm a Trojanovice dále platí další požadavky na využití území a kritéria a podmínky pro rozhodování o změnách v území formulované pro specifickou oblast republikového významu SOB2 Beskydy.

Úkoly pro územní plánování:

Pro území obce Tichá nejsou stanoveny

Platným Územním plánem Tichá je respektováno, že obec Tichá náleží k obci s rozšířenou působností Frenštát pod Radhoštěm, kde je i stavební úřad. Finanční úřad je v Kopřivnici, katastrální úřad, pozemkový úřad, okresní soud a celní úřad jsou v Novém Jičíně, vojenská správa je ve Frýdku - Místku a matriční úřad je přímo v obci Tichá.

Obec Tichá patří mezi středně velké, rozvíjející se obce SO ORP Frenštát pod Radhoštěm. Je tvořena jedním katastrálním územím - Tichá na Moravě. Je stabilní součástí sídelní struktury regionu. Tvoří přirozený spádový obvod Frenštátu pod Radhoštěm, částečně i Kopřivnice (zejména vlivem pohybu za prací).

Převažujícími funkcemi obce jsou funkce obytná, částečně obslužná, dopravní, rekreační a omezeně i výrobní (zemědělská a drobná výroba).

Specifické oblasti dle platných ZÚR MSK

Správní území obce Tichá není v platných ZÚR MSK zařazeno do žádné specifické oblasti.

Plochy a koridory nadmístního významu včetně ploch a koridorů veřejné infrastruktury, ÚSES a územních rezerv dle ZÚR MSK

Na území obce zasahují veřejně prospěšné stavby a veřejně prospěšná opatření:

D81 – přeložka silnice I/58 (A-ZÚR MSK je upřesněno vymezení koridoru);

D134 – přeložka silnice II/483, Frenštát pod Radhoštěm, severní obchvat;

D135 – přeložka silnice II/483, Frenštát pod Radhoštěm – Kunčice pod Ondřejníkem;

E43 – zdvojení vedení 400 kV Prosenice – Nošovice.

Územní systém ekologické stability

K144 – nadregionální biokoridor,

228 – regionální biocentrum Tichavská hůrka,

229 – regionální biocentrum Tichavská Lubina,

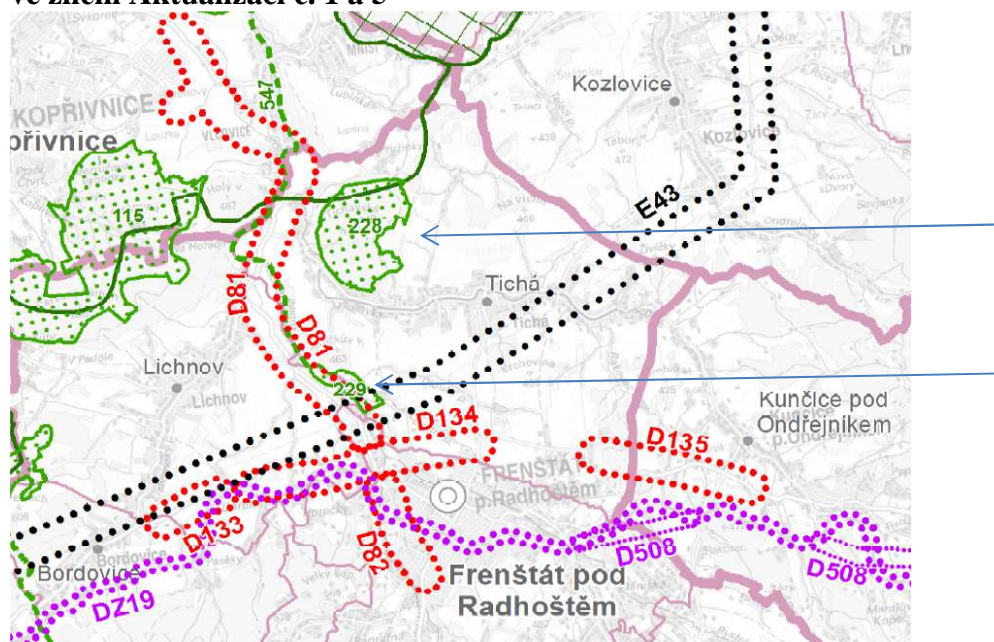
547 – regionální biokoridor

Platným Územním plánem Tichá je základní koncepce dopravní infrastruktury v oblasti pozemních komunikací a významnějších obslužných dopravních zařízení zachována. Významné záměry vyplývající ze ZÚR MSK jsou respektovány (byly prověřeny a aktualizovány Změnou č. 1 územního plánu v roce 2019 a byly prověřeny Změnou č. 2 územního plánu v roce 2021).

Změnou č. 1 bylo aktualizováno i vymezení územního systému ekologické stability a bylo prověřeno Změnou č. 2.

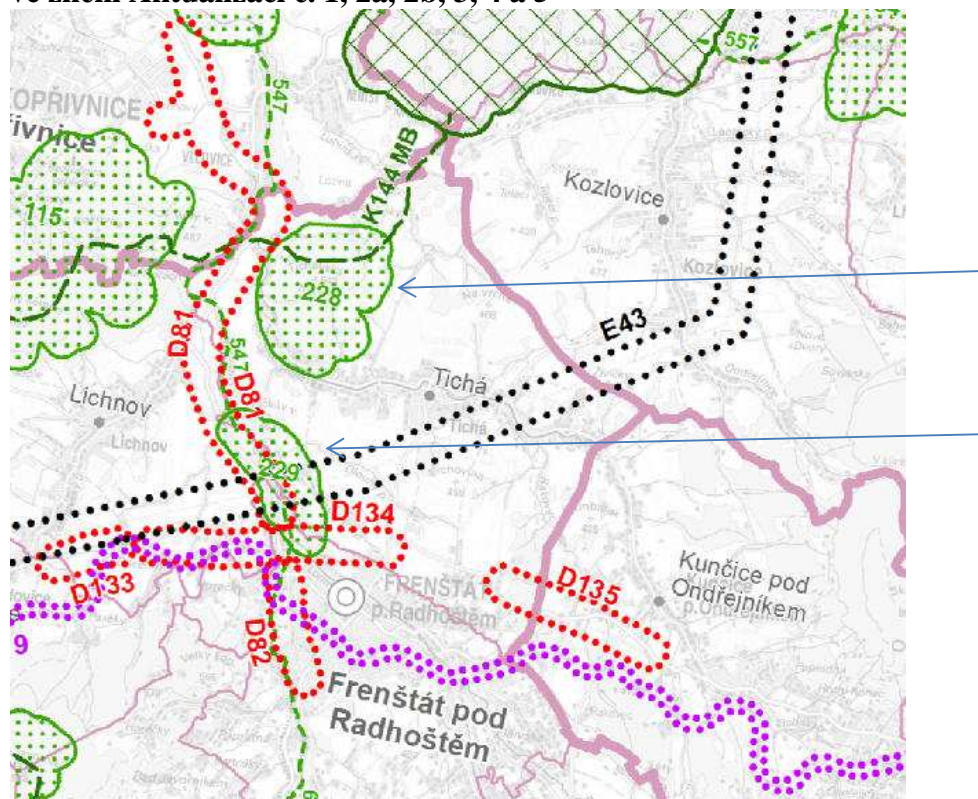
Aktualizací č. 2a ZÚR MSK (nabytí účinnosti dne 16. 8. 2022) bylo na území obce Tichá upraveno vymezení územního systému ekologické stability, regionálních biocenter 228 a 229.

Výřez z výkresu A.2 Výkres ploch a koridorů, včetně ÚSES dle ZÚR MSK, ve znění Aktualizací č. 1 a 5



- silniční doprava, ●●●●●●●●●● elektroenergetika, ————— nadregionální biokoridor,
- ■ ■ ■ ■ ■ ■ ■ ■ ■ regionální biocentrum, - - - - - regionální biokoridor

Výřez z výkresu A.2 Výkres ploch a koridorů, včetně ÚSES dle ZÚR MSK, ve znění Aktualizací č. 1, 2a, 2b, 3, 4 a 5



Vymezení oblastí specifických krajín

V Zásadách územního rozvoje Moravskoslezského kraje je krajina členěna do oblastí specifických krajín a dále jako dílčí skladebné části specifických krajín, a to do specifických krajín mimo přechodové pásmo, specifické krajiny v přechodovém pásmu, kdy přechodové pásmo vymezuje území, ve kterém dochází k postupné změně kvalit sousedících specifických krajín.

Pro každou specifickou krajinu A-ZÚR MSK stanovují charakteristické znaky a cílové kvality včetně podmínek pro jejich zachování nebo dosažení.

Pro každou specifickou krajinu A-ZÚR MSK stanovují charakteristické znaky a cílové kvality včetně podmínek pro jejich zachování nebo dosažení.

Společnými podmínkami k dosažení cílových kvalit krajiny ve vymezených přechodových pásmech jsou:

- Uplatňování cílových kvalit sousedních specifických krajín.
- Uplatňování podmínek k dosažení cílových kvalit sousedních specifických krajín v závislosti na charakteru záměru a jeho umístění.

Společnými podmínkami k dosažení cílových kvalit krajiny ve specifických krajínách, na jejichž území leží vymezené kumulované přírodní, kulturní a civilizační hodnoty nadmístního významu, jsou:

- Dbát na zachování vizuálního vlivu přírodních a kulturních dominant v krajinných panoramatech i v dílčích scenériích, minimalizovat narušení pohledové siluety vy-mezených hodnot v krajinných panoramatech konkurenčními stavbami.
- Respektovat „genius loci“ území kumulovaných přírodních, kulturních a civilizačních hodnot

Platnými ZÚR MSK je krajina členěna do oblastí specifických krajina a dále jako dílčí skladebné části specifických krajín, a to do specifických krajín mimo přechodové pásmo, specifické krajiny v přechodovém pásmu, kdy přechodové pásmo vymezuje území, ve kterém dochází k postupné změně kvalit sousedících specifických krajín.

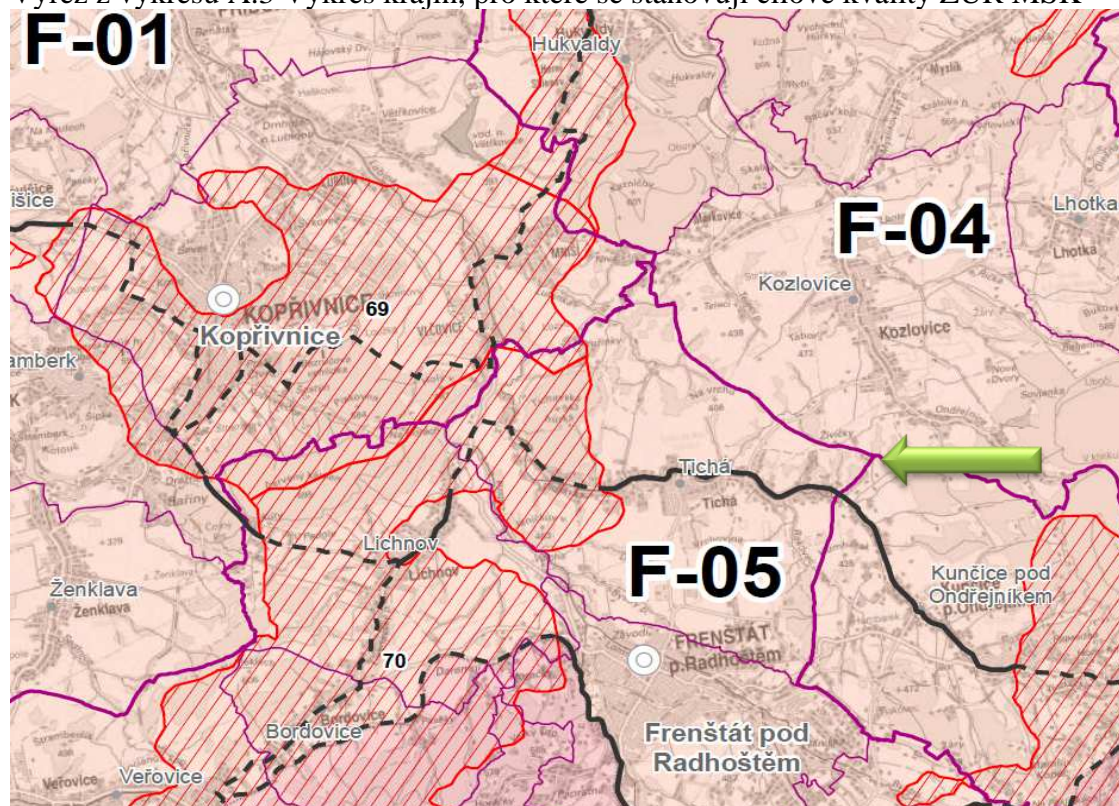
Ve Změně č. 2 Územního plánu Tichá byl posouzen soulad s vymezením specifických krajín ZÚR MSK, úplným zněním po vydání Aktualizací č. 1 a 5.

Vymezení specifických krajín se Aktualizacemi č. 2a, 2b, 3, a 4 nezměnilo.

Platnými ZÚR MSK je území obce Tichá zařazeno do oblasti F – oblasti specifických krajín beskydského podhůří:

- severní část obce je přiřazena do specifické krajiny F-04 Ondřejník – Palkovické vrchy,
- jižní část obce je přiřazena do specifické krajiny F-05 Frenštát pod Radhoštěm,
- západní část obce náleží do přechodového pásma se společnou platností cílových kvalit sousedních specifických krajín, a to do přechodového pásma 70 (platné podmínky pro krajiny F-04 i F-05) a zcela okrajově do přechodového pásma 69 (podmínky pro krajiny F-04 Ondřejník – Palkovické vrchy a F-01 Příbor – Nový Jičín).

Výřez z výkresu A.3 Výkres krajín, pro které se stanovují cílové kvality ZÚR MSK



- Hranice specifické krajiny mimo přechodové pásmo;
- - - - - Hranice specifické krajiny v přechodovém pásmu;

Aktualizací 2a ZÚR MSK byly upraveny podmínky pro zachování a dosažení cílových kvalit - viz následující text.

Specifická krajina F-04 Ondřejník-Palkovické hůrky ve vztahu ke správnímu území obce Tichá (vazba na přechodové pásmo 69 - krajinu F-01, 70 - krajinu F-05)

Charakteristické znaky krajiny

- Přírodní dominanty: Hradní vrch a obora Hukvaldy, Kubánek (661 m n. m.), Babí hora (619 m n. m.), Ostružná (616 m n. m.), Kazničov (601 m n. m.), Červený Kámen (690 m n. m.), Kozlovická hora (612 m n. m.), Ondřejník (890 m n. m.), Úbočí (864 m n. m.), Stanovec (899 m n. m.), Skalka (964 m n. m.).
- Lesozemědělská krajina uzavřená mezi (převážně) lesnaté masivy výrazných výšin Ondřejníku, Palkovických hůrek a Šosnovských vrchů, na členité okraje lesních porostů plynule navazují struktury nelesní zeleně.
- Hustá síť vodních toků (pramenná oblast Ondřejnice a Olešné) s doprovodem břehových porostů.
- Specifické formy osídlení v prostoru Kozlovic, Palkovic a Lhotky (tradiční charakter dlouhé údolní lánové vsi s částečně dochovanou krajinnou strukturou původní plužiny a četnými prvky nelesní zeleně).
- Hukvaldy – historické sídlo s výraznou dominantou zříceniny hradu.

Cílová kvalita (CK)

Platnost CK v rámci specifické krajiny

Lesozemědělská krajina Kozlovické kotliny uzavřená mezi lesnaté masivy výrazných výšin Ondřejníku, Palkovických hůrek a Šosnovských vrchů s řadou přírodních dominant, na členité okraje lesních porostů plynule navazují liniové struktury nelesní zeleně (břehové porosty) podél četných drobných vodotečí.

Celé území specifické krajiny F-04.

Kulturní krajina - dlouhých údolních lánových vsí s částečně dochovanou krajinnou strukturou původní plužiny a četnými prvky nelesní zeleně.

K. ú. Kozlovice, Lhotka, Myslík, Palkovice, Metylovice.
Netýká se území obce Tichá

Krajina s dochovanými emblematickými panoramaty kulturní dominanty zříceniny Hukvald.

V okruhu viditelnosti kulturní dominanty.
Netýká se území obce Tichá

Podmínky pro zachování a dosažení cílových kvalit

- Omezit rozsah vymezování nových zastavitelných ploch v pohledově exponovanějších polohách na úbočí Palkovických hůrek, Šosnovských vrchů a Ondřejníku a zachovat dosavadní strukturu osídlení **a venkovský charakter sídel**.
- Při vymezování nových zastavitelných území respektovat pohledový obraz, **dochované** krajinné struktury a ostatní hodnoty této specifické krajiny.
- **Při rozvoji rekreační funkce zajistit ochranu charakteristických znaků a ostatních hodnot této specifické krajiny. Ve správních obvodech obcí Metylovice, Pstruží a Kunčice p. Ondřejníkem rozvoj individuální rekreace přednostně orientovat na využívání objektů původní zástavby. Plochy pro rekreaci přednostně vymezovat v rámci zastavěných území sídel při zachování jejich urbanistické struktury.**
- Nenarušit pohledové scenérie přírodních dominant a jejich vizuální vztahy v rámci uzavřené krajinné struktury Kozlovické kotliny, nevytváret nové pohledové dominanty nebo bariéry.
- Zachovat dosavadní charakter lesozemědělské krajiny prostoru Tichá - Kozlovice – Palkovice – Metylovice **s dochovanou historickou strukturou údolních lánových vsí (na k. ú. Tichá, Lhotka a Metylovice)**.
- Chránit krajinné struktury vodních toků s doprovodem břehových porostů a segmenty nelesní krajinné zeleně.
- Chránit jedinečnou scenérii kulturní dominanty zříceniny hradu Hukvaldy a zachovat její vizuální význam v krajinných panoramatech i v dílčích scenériích.

Specifická krajina F-05 Frenštát pod Radhoštěm ve vztahu ke správnímu území obce Tichá
(vazba na přechodové pásmo 70 - krajinu F-04)

Charakteristické znaky krajiny	
<ul style="list-style-type: none"> - Přírodní dominanty: Janíčkův vrch (463 m n. m.), Pekliska (547 m n. m.) a dále dominanty okolních specifických krajin G-01 (Velký Javorník, Kyčera, Radhošť, Kněhyně). - Mozaika luk a pastvin, rozčleněná liniovými strukturami břehových porostů podél vodních toků, zeleně podél cest, příp. rozhraničující zeleně (remízky a meze). - Pohledová dominanta historického jádra města Frenštát p. R. na pozadí krajinného rámce svahů Beskyd. 	
Cílová kvalita (CK)	Platnost CK v rámci specifické krajiny
Urbanizované území města Frenštát p. R. a krajina v jeho zázemí, poskytující nezbytný potenciál pro rozvoj jeho sídelní, hospodářské a rekreační funkce.	K. ú. Frenštát p. R., Trojanovice; Kunčice p. O. a k. ú. Tichá na Moravě.(jižně od silnice II/483).
Volná zemědělská krajina v severní části území se strukturou „lánových vsí“ s mozaikou luk a pastvin, rozčleněných liniovými strukturami břehových porostů podél vodních toků, zeleně podél cest, příp. rozhraničující zeleně (remízky a meze), údolní niva Lubiny s významem pro přirozený rozliv povrchových vod (inundace).	K. ú. Lichnov u N. J., Bordovice, Kunčice p. O. a Tichá na Moravě (severně od silnice II/483).
Krajina s vizuálním uplatněním přírodních dominant okolních specifických krajin G-01 (Velký Javorník, Kyčera, Radhošť, Kněhyně), F-04 (Ondřejník, Tichavská hůrka) a F-03 (Červený Kámen) v krajinné scéně a s pohledovými sceneriemi historického jádra města Frenštát p. R. na pozadí krajinného rámce zalesněných svahů Beskyd.	Celé území specifické krajiny F-05.
Podmínky pro zachování a dosažení cílových kvalit	
<ul style="list-style-type: none"> - Zachovat kontrast urbanizovaného území v jižní části (Frenštát pod Radhoštěm, Trojanovice, Kunčice pod Ondřejníkem) vůči volné zemědělské krajině s mozaikou luk a pastvin rozčleněných liniovými strukturami břehových porostů podél vodních toků, linií zeleně podél cest a rozptýlenou krajinnou zelení (remízky a meze) v severní části území (k. ú. Tichá na Moravě, Lichnov u Nového Jičína, Bordovice). - Zachovat charakter rozptýlené zástavby na úpatí beskydského hřebene při jižním okraji této specifické krajiny (k. ú. Frenštát pod Radhoštěm, Trojanovice, Kunčice pod Ondřejníkem). - Nenarušit dochovanou strukturu lánových sídel v severní části území (Tichá, Lichnov, Bordovice). - Zachovat dosavadní charakter segmentu zemědělské krajiny v severní části území s mozaikou luk a pastvin rozčleněných liniemi vodních toků s doprovodem břehových porostů a segmenty nelesní krajinné zeleně, včetně přirozených odtokových poměrů v údolní nivě Lubiny na k. ú. Lichnov a Tichá. -Při rozvoji rekreační funkce zajistit ochranu charakteristických znaků a ostatních přírodních a kulturně historických hodnot této specifické krajiny. Ve správním obvodu obce Kunčice p. Ondřejníkem rozvoj individuální rekreace přednostně orientovat na využívání objektů původní zástavby. - Nenarušit pohledové scenerie přírodních dominant okolních specifických krajin a jejich vzájemné vizuální vztahy realizované v rámci specifické krajiny Frenštátska (F-05) a scenerie historického jádra města Frenštát pod Radhoštěm na pozadí krajinného rámce svahů Beskyd. 	

Specifická krajina F-01 Příbor – Nový Jičín (vazba na přechodové pásmo 69- krajinu F-04)

Charakteristické znaky krajiny	
<ul style="list-style-type: none"> - Přírodní dominanty: Salaš (364 m n. m.), Hůrka (380 m n. m.), Starojický kopec (496 m n. m.), Peklisko (305 m n. m.) a pohledová silueta Štramberské vrchoviny (specifická krajina F-03). - Zvlněná zemědělská krajina s průmyslovými centry s mírným úklonem od Štramberské vrchoviny k údolní nivě Odry, rozčleněná údolními vodními toků s doprovodem břehových porostů a převahou lineárních lánových vsí v sídelní struktuře. - Hustá struktura osídlení podél silnice R48 s významnými průmyslovými centry (Kopřivnice, Příbor, Nový Jičín) a hustou sítí dopravní a technické infrastruktury. - Zachovaná historická jádra velkých měst (Nový Jičín, Příbor). 	
Cílová kvalita (CK)	Platnost CK v rámci specifické krajiny
Intenzivně urbanizovaná zemědělsko-průmyslová krajina v pásu podél silnice R48, s významnými sídelně průmyslovými centry (Kopřivnice, Příbor, Nový Jičín) a hustou sítí dopravní a technické infrastruktury.	Správní obvody obcí Nový Jičín, Libhošť, Příbor, Kopřivnice. Netýká se území obce Tichá.
Zvlněná zemědělská krajina rozčleněná mělce zahloubenými údolními vodními toků (Jičínka, Sedlnice, Lubina, Trnávka) s doprovodem břehových porostů, prvky nelesní zeleně a menšími lesními celky s osídlením převážně charakteru lineárních lánových vsí.	Celé území specifické krajiny F-01.
Krajina s emblematickým panoramatem starojičínského hradu, se zachovaným významem historických městských jader (Nový Jičín, Příbor, Brušperk) a lokálních kulturně historických dominant (kostely ve Starém Jičíně, Sedlnicích, Fryčovicích, zámek Trnávka, zámek a kostel v Kuníně, kostel v Šenově u Nového Jičína, v Jeseníku nad Odrou).	Okruh viditelnosti starojičínského hradu a kulturních dominant a siluet uvedených sídel. Netýká se území obce Tichá
<p>- Podmínky pro zachování a dosažení cílových kvalit</p> <p>- Rozvoj obytné funkce řešit současně s odpovídající veřejnou infrastrukturou ve vazbě na zastavěná území sídel.</p> <ul style="list-style-type: none"> - Při vymezování nových zastavitelných území respektovat pohledový obraz, dochované krajinné struktury a ostatní hodnoty této specifické krajiny. Mimo hlavní centra osídlení zachovat strukturu lineárních lánových vsí. - Chránit a posilovat krajinný a funkční význam vodních toků vč. přilehlých ploch s doprovodem břehových porostů jako výrazných krajinných os. - Chránit a posilovat prvky nelesní rozptýlené zeleně v liniových, skupinových i solitérních formách jako struktur prostorového členění krajiny s funkcí prvků ÚSES. - Zachovat celistvost izolovaných lesních celků. - Chránit pohledový obraz kulturních historických dominant v krajinných panoramatech i v dílčích scenériích. 	

Urbanistická koncepce navržená platným Územním plánem Tichá navazuje na historický urbanistický vývoj obce, dosavadní strukturu venkovského osídlení.

Je respektována potřeba zachování krajinného rázu, ale také potřeba rozvoje zástavby, zejména pro výstavbu nových bytů, rozvoj občanského vybavení a související hospodářský rozvoj. Za účelem ochrany tradiční výškové hladiny zástavby je stanovena maximální výšková hladina zástavby ve vybraných plochách s rozdílným způsobem využití – viz textová část I.A územního plánu, oddíl F. Dále je stanoveno procento maximální zastavěnosti pozemků zejména za účelem zachování retenční schopnosti území a vsakování dešťových vod v místě spadu. Územním

plánem nejsou vymezeny zastavitelné plochy pro záměry, jejichž prostorové parametry by nově mohly narušit významné znaky specifické krajiny F-04 Ondřejník-Palkovické hůrky nebo specifická krajiny F-05 Frenštát pod Radhoštěm.

Platným Územní plán Tichá nejsou v rozporu s požadavky na dosažení cílových kvalit výše uvedených specifických krajin. Navrhovaný rozvoj zástavby nenaruší pohledové scenerie na Tichavskou hůrku (542 m n. m.) a ani na historické jádro města Frenštátu pod Radhoštěm. Zastavitelné plochy jsou vymezeny převážně v návaznosti na zastavěné území. Rozptýlená zástavba v území není navržena s ohledem na zachování dosavadního charakteru zemědělské krajiny s lukami a pastvinami členěnými vodními toky s břehovými porosty a s drobnými remízky nelesní zeleně.

Na vymezených zastavitelných plochách se nepředpokládá výstavba nových dominant v území, které by narušily pohledové scenerie v krajině na krajinné dominanty ani na historické jádro města Frenštátu pod Radhoštěm.

Přechodová pásma mezi specifickými krajinami zasahují do severozápadní části k. ú Tichá na Moravě.

D. Vyhodnocení potřeby vymezení nových zastavitelných ploch podle § 55 odst. 4 stavebního zákona

Z provedeného vyhodnocení využívání zastavitelných ploch provedeného v kapitole A.1 Uplatňování územního plánu nevyplývá nutnost vymezení nových zastavitelných ploch.

E. Pokyny pro zpracování návrhu změny územního plánu v rozsahu zadání

Na základě výše uvedeného vyhodnocení se navrhuje pořízení Změny č. 3 Územního plánu Tichá zkráceným způsobem ve smyslu ustanovení § 55a stavebního zákona s tímto obsahem změny:

- 1) Bude prověřen soulad platného Územního plánu Tichá a jeho Změny č. 3 s platnou Politikou územního rozvoje ČR.
- 2) Bude prověřen soulad platného Územního plánu Tichá a jeho Změny č. 3 s platnými Zásadami územního rozvoje Moravskoslezského kraje.
- 3) Při zpracování návrhu Změny č. 3 bude ověřena platnost limitů využití území zpracovaných do Územního plánu Tichá, úplného znění po Změnách č. 1 a 2.
- 4) Změnou č. 3 bude aktualizováno zastavěné území s ohledem na realizovanou zástavbu od doby zpracování Změny č. 2.
- 5) Zpracovatelem Změny č. 3 ve spolupráci s obcí a pořizovatelem budou prověřeny vymezené zastavitelné plochy, které nejsou od doby vydání Územního plánu Tichá (nabytí účinnosti dne 10. 3. 2010) využity a bude rozhodnuto, zda budou tyto plochy ponechány jako zastavitelné, nebo budou přeřazeny do ploch územních rezerv, nebo budou z územního plánu vypuštěny.
- 6) Zpracovatelem Změny č. 3 ve spolupráci s obcí a pořizovatelem budou prověřeny podmínky využívání ploch s rozdílným způsobem využití a dle potřeby budou tyto podmínky upraveny nebo podrobněji specifikovány; pro vybraná území budou změnou územního plánu

stanoveny prvky regulačního plánu za účelem zachování charakteru zástavby v konkrétních lokalitách.

- 7) Bude prověřeno vymezení ploch pro cyklostezky a doplněny plochy pro cyklostezky dle podkladů a požadavků obce.
- 8) Bude prověřena potřeba vymezení ploch pro komunikace pro motorovou dopravu dle podkladů a požadavků obce.
- 9) Bude prověřena potřeba vymezení ploch pro pěší dopravu (chodníky) dle podkladů a požadavků obce.
- 10) Bude prověřeno vymezení veřejně prospěšných staveb v zájmu obce, tj. budou do VPS doplněny cyklostezky a další stavby, bude-li obcí požadováno zařazení těchto staveb do VPS. Konkrétní výčet staveb bude součástí obsahu změny územního plánu.

Změna č. 3 Územního plánu Tichá nebude zpracována ve variantách.

Změna č. 3 Územního plánu Tichá - textová a grafická část naváže na členění platného územního plánu Tichá.

Návrh Změny č. 3 ÚP bude předán:

- pro potřeby veřejného projednání (§ 55b 1stavebního zákona) bude předáno 2x kompletní paré v tištěném vyhotovení a dále 2x v digitálním formátu na CD, jehož součástí bude kompletní tisková a grafická část včetně odůvodnění se srovnávacím textem
- pro potřeby vydání Změny č. 3 zastupitelstvem (§ 54 odst. 2 stavebního zákona) bude předáno 1x kompletní tištěné paré a jedno paré v digitálním formátu na CD
- po vydání Změny č. 3 zastupitelstvem budou dotištěna 3 paré Změny č. 3 do celkového počtu 4 paré
- po vydání zastupitelstvem obce bude dále jako samostatná dokumentace předán Územní plán Tichá, úplné znění po Změně č. 3 a to v počtu 4x kompletní paré (tištěný i digitální formát)
 - úplné znění bude obsahovat textovou i grafickou část ÚP Tichá, ve znění změny č. 3, z odůvodnění koordinační výkres celého území obce
 - obsah předávaný na přiloženém CD bude vždy následující:
 - kompletní textová část ve formátu PDF a DOC
 - kompletní grafická část ve formátu PDF
 - kompletní vektorová data, reprezentující grafickou část ve formátu DGN nebo SHP a v datovém modelu Moravskoslezského kraje.

F. Požadavky a podmínky pro vyhodnocení vlivů návrhu změny územního plánu na udržitelný rozvoj území (§ 19 odst. 2 stavebního zákona), pokud je požadováno vyhodnocení vlivů na životní prostředí nebo nelze vyloučit významný negativní vliv na evropsky významnou lokalitu nebo ptačí oblast

Požadavky se neuplatňují.

G. Požadavky na zpracování variant řešení návrhu změny územního plánu, je-li zpracování variant vyžadováno

Změna č. 3 Územního plánu Tichá nebude zpracována ve variantách.

H. Návrh na pořízení nového územního plánu, pokud ze skutečností uvedených pod písmeny a) až d) vyplývá potřeba změny, která podstatně ovlivňuje koncepci územního plánu

S pořízením nového územního plánu se neuvažuje, protože z výše uvedeného vyhodnocení a zjištěných skutečností nevyplývá potřeba změny navržené koncepce územního plánu.

I. Požadavky na eliminaci, minimalizaci nebo kompenzaci negativních dopadů na udržitelný rozvoj území, pokud byly ve vyhodnocení uplatňování územního plánu zjištěny

Ve vyhodnocení uplatňování platného Územního plánu Tichá nebyly zjištěny negativní dopady na udržitelný rozvoj území.

J. Návrh na aktualizaci zásad územního rozvoje

Požadavky na aktualizaci platných Zásad územního rozvoje Moravskoslezského kraje se neuplatňují.